



Rijkswaterstaat
Ministerie van Infrastructuur en Milieu

Afvalstoffenheffing 2013

Datum	September 2013
Status	Definitief

Colofon

Uitgegeven door	Rijkswaterstaat
Informatie	
Telefoon	
Fax	
Uitgevoerd door	Water, verkeer en leefomgeving
Opmaak	
Datum	September 2013
Status	Definitief
Versienummer	1.0

Hoewel dit rapport met de grootst mogelijke zorg is samengesteld kan Rijkswaterstaat geen enkele aansprakelijkheid aanvaarden voor eventuele fouten.

Rijkswaterstaat. Alle rechten voorbehouden. Het overnemen van onderdelen uit deze publicatie is alleen toegestaan, mits duidelijk zichtbaar wordt vermeld: "bron Rijkswaterstaat".

Afvalstoffenheffing 2013/ Rijkswaterstaat Leefomgeving. – Utrecht: Rijkswaterstaat Leefomgeving, 2013. – 47p.:fig.tab. –isbn nr 978-94-91750-04-5)

In dit rapport is de jaarlijkse ontwikkeling van de afvalstoffenheffing en de kosten die gemeenten maken voor de inzameling en verwerking van huishoudelijk afval (de afvalbeheerkosten) weergegeven. De gemiddelde kosten bij verschillende vormen van tariefdifferentiatie worden weergegeven. Bovendien is een overzicht opgenomen met verwerkingstarieven per installatie. In de bijlagen wordt, gegroepeerd per provincie, per gemeente de afvalstoffenheffing, het tariefsysteem en de soort inzamel-dienst weergegeven.

Trefwoorden: afvalstoffenheffing, diftar, inzameldienst, verwijderingstarieven, afval-beheerkosten.

Deze publicatie is te downloaden van internet via www.rwsleefomgeving.nl bij publicaties van RWS Leefomgeving.

Inhoud

	2013: EEN OVERZICHT	7
1	INLEIDING	11
2	AFVALSTOFFENHEFFING	13
2.1	Inleiding	13
2.2	Huishoudens met aanslag	13
2.3	Gemiddelde afvalstoffenheffing daalt 0,2 procent	13
2.4	Kostendekkingsgraad is licht gestegen	17
2.5	Afvalbeheerkosten stijgen minder dan inflatie	17
2.6	Grote verschillen tussen gemeenten in hoogte afvalbeheerkosten	18
3	TARIEFDIFFERENTIATIE	19
3.1	Inleiding	19
3.2	Veertig procent van de gemeenten heeft diftar	19
3.3	Afvalbeheerkosten in gemeenten met diftar gestegen	21
4	INZAMELORGANISATIE	23
4.1	Inleiding	23
4.2	Gemeentelijke dienst vooral in grotere gemeente	23
5	VERWERKINGSTARIEVEN	25
	BIJLAGEN	27
1	VERANTWOORDING	29
2	GEMIDDELDE AFVALSTOFFENHEFFING VANAF 1991	31
3	AFVALSTOFFENHEFFINGEN, TARIEFSYSTEMEN EN INZAMELAARS PER GEMEENTE	33
4	OVERZICHT TARIEFSYSTEMEN PER GEMEENTE IN 2013	44
5	INZAMELAARS PER ORGANISATIEVORM	47

2013: EEN OVERZICHT

Sinds 1991 wordt jaarlijks de ontwikkeling van de afvalstoffenheffing en de afvalbeheerkosten onderzocht. Hieronder worden de belangrijkste conclusies uit het rapport 2013 belicht.

Geringe daling afvalstoffenheffing

De gemiddelde afvalstoffenheffing daalt in 2013 met 0,2 procent. Dit is het vierde achtereenvolgende jaar dat de afvalstoffenheffing daalt. De heffing is afhankelijk van de huishoudengrootte. Gemiddeld betaalt een huishouden 246 euro per jaar, een éénpersoonshuishouden betaalt 213 euro en een meerpersoonshuishouden 262 euro per jaar.

De spreiding in de hoogte van de afvalstoffenheffing per gemeente is groot. De laagste heffing is in Eemsmond met een tarief van 20 euro per jaar en het hoogste tarief van 401 euro per jaar is in Diemen. Dit zijn de gemiddelde heffingen in de gemeenten.

De daling van de afvalstoffenheffing kan direct worden verklaard. Bedragen die gemeenten ontvangen voor de gescheiden kunststofinzameling, kunnen zorgen voor lagere kosten voor de gemeente voor het afvalbeheer. Ook zijn de verwerkingstarieven gedaald voor een aantal grotere verwerkingscontracten. De aangesloten gemeenten zullen een deel van de minder te maken kosten doorberekenen aan de inwoners. Niet elke gemeente rekent alle kosten die zij maakt voor het inzamelen en verwijderen van huishoudelijk afval (afvalbeheerkosten) door aan de particuliere huishoudens. Ten opzichte van 2012 is de kostendekking met 0,5 procent gestegen tot 97,5 procent in 2013. Op basis van volledige kostendekking bedragen de afvalbeheerkosten per huishouden gemiddeld 252 euro. Dit is 0,7 procent minder dan in 2012.

Tussen gemeenten blijft de spreiding in afvalbeheerkosten groot. In de vijf 'duurste' gemeenten zijn de kosten meer dan 360 euro per huishouden. In de vijf 'goedkoopste' gemeenten is dit minder dan 135 euro per huishouden. Gemeenten met lage afvalbeheerkosten hebben over het algemeen tariefdifferentiatie op afvalaanbod (diftar) ingevoerd. Diftar staat voor gedifferentieerde tarieven; dit betekent dat de hoogte van de afvalstoffenheffing afhankelijk is van het afvalaanbod van een huishouden.

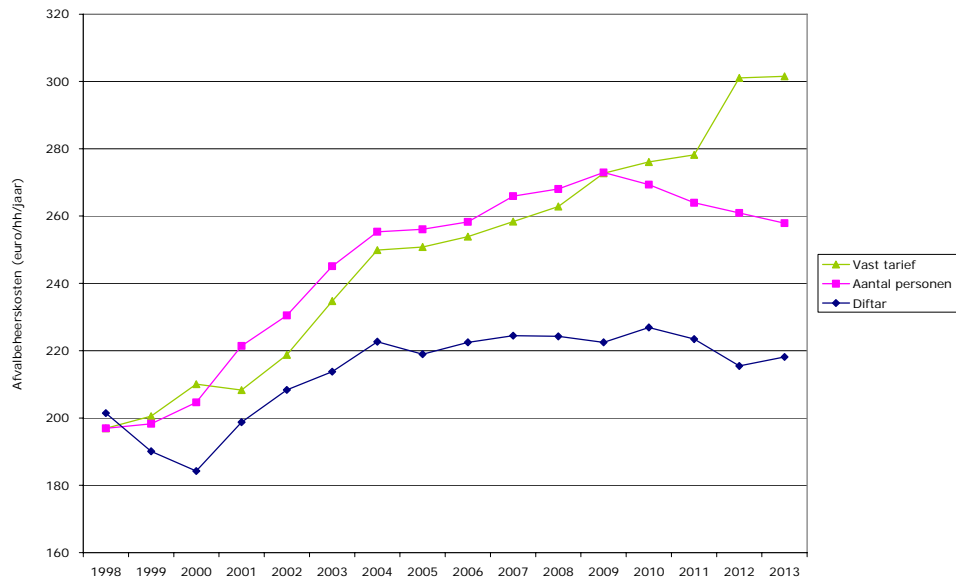
Afvalbeheerkosten gedaald in gemeenten met diftar

Het aantal gemeenten met tariefdifferentiatie op afvalaanbod (diftar) stijgt gestaag. In 2013 hebben twee van de vijf gemeenten (40 procent) van de gemeenten diftar. In 2011 was dat nog 37 procent. Diftar wordt vooral toegepast in kleine, weinig tot niet-stedelijke gemeenten buiten de Randstad. Dit jaar woont ruim een kwart (29 procent) van de aangeslagen huishoudens in een gemeente met diftar. In 2012 was dit nog 27 procent.

De afvalbeheerkosten zijn in gemeenten met diftar gemiddeld lager dan in de overige gemeenten. In 2013 bedragen de kosten in gemeenten met diftar gemiddeld 218 euro per huishouden, een stijging van ruim twee euro ten opzichte van 2012. In gemeenten waar één vast tarief wordt geheven ongeacht huishoudengrootte bedragen de kosten 302 euro per huishouden.

In gemeenten waar het tarief is gebaseerd op het aantal personen per huishouden bedragen de kosten 258 euro per huishouden (zie figuur S1). In gemeenten met tariefdifferentiatie op het afvalaanbod wordt over het algemeen meer afval gescheiden aangeboden, waardoor minder restafval ontstaat. De kosten voor de verwerking van het restafval komen hierdoor lager uit.

Figuur S1: Ontwikkeling van de kosten per tariefsysteem



De meeste gemeenten met diftar hebben een 'volume en frequentie' systeem ingevoerd (80 gemeenten). De andere hoofdsystemen van diftar zijn 'volume' (34 gemeenten), 'gewicht' (10 gemeenten) en 'dure zak' (10 gemeenten). De overige gemeenten met diftar (28 gemeenten) hebben een ander systeem.

Eigen gemeentelijke dienst vooral in grotere gemeenten

Eén op de zes gemeenten heeft een eigen inzameldienst. Dit betreft vooral de grotere gemeenten. In de overige gemeenten wordt de inzameling verricht door een buurgemeente, een gemeentelijk samenwerkingsverband, een overheidsvennootschap, een particulier bedrijf of combinaties van verschillende bedrijven. Over het algemeen worden particuliere bedrijven vooral in kleinere gemeenten ingeschakeld (zie tabel S1).

Tabel S1: Verdeling organisatievormen afvalinzameling in 2013

Organisatie afvalinzameling	Percentage Gemeenten	Percentage huishoudens
Gemeentelijke dienst	16	27
Gemeentelijke dienst buurgemeente	3	1
Samenwerkingsverband gemeenten	14	12
Overheidsvennootschap	30	31
particulier bedrijf	33	20
Combinatie van bedrijven, PPS	3	9

Verwerkingstarieven restafval in 2013 licht gedaald

Gemiddeld betalen gemeenten of sturingsorganisaties in 2012 92 euro per ton voor de verwerking van huishoudelijk restafval. Dit betreft het kale tarief zonder kosten als transport, overslag etc. Tussen verwerkingsinstallaties zijn er nog grote verschillen in de tarieven (zie tabel S2). Winstuitkeringen, indexering, superdividend en kortingen zijn niet verwerkt in onderstaand tabel, waardoor de cijfers onderling niet goed te vergelijken zijn.

De tarieven van gemeenten die de laatste jaren contracten hebben afgesloten, kunnen afwijken van de tarieven die hieronder staan weergegeven. Omdat het niet mogelijk is per contractregio de kosten van de verwerking weer te geven, zijn de gemiddelden weergegeven per verwerkingsinstallatie.

Er is geen verband te zien tussen de verwerkingstarieven voor restafval en de kosten voor het afvalbeheer.

Tabel S2: Verwerkingstarieven 2013

Verwerkingsinstallatie en –organisatie	Tarief excl BTW (alleen voor verwerking van het huishoudelijk afval) (euro/ton)	All-in tarief excl BTW (inclusief bijkomende kosten als overslag, transport e.d.) (euro/ton)
AEB Amsterdam	80	
ARN*	111	
AVR*	60	
AZN via Afvalsturing Brabant		140
AZN via Afvalsturing Limburg		119
AZN via Delta Milieu		125
Attero Wijster	112	
HVC Dordrecht	76	
HVC Alkmaar	76	
Omrin	82	
SITA ReEnergy*	52	
SITA Emlichheim*	52	
Twence	116	
Vagron ARCG	120	
Vagron SANOG	120	
Vagron SOZOG	120	

* Gemiddelde waarde van de afgesloten contracten

1 INLEIDING

Sinds 1991 onderzoekt Uitvoering Afvalbeheer van Rijkswaterstaat (voor 1 januari 2013 als Agentschap NL) de ontwikkeling van de afvalstoffenheffing en de gemeentelijke kosten voor het beheer van huishoudelijk afval, de afvalbeheerkosten. Hierbij wordt ook de samenhang onderzocht tussen de gemeentelijke afvalbeheerkosten en het type tariefdifferentiatie, het soort inzamelorganisatie dat het afval inzamelt binnen de gemeente en het tarief dat de gemeente betaalt voor het verwerken van huishoudelijk restafval, het afvalverwerkingstarief.

De gegevens in dit rapport (met uitzondering van de verwerkingstarieven) zijn verkregen uit een enquête onder alle gemeenten. De enquête wordt sinds een aantal jaren uitgevoerd door het Centrum voor Onderzoek van de Economie van de Lagere Overheden (COELO) van de Rijksuniversiteit Groningen. COELO verzamelt de gegevens grotendeels door middel van een elektronische vragenlijst die verstuurd wordt aan alle Nederlandse gemeenten. De verzamelde gegevens, de tarieven voor één- en meerpersoonshuishoudens, het totaal aantal huishoudens en éénpersoonshuishoudens, het dekkingpercentage en het type tariefdifferentiatie, zijn overgenomen en vervolgens bewerkt ten behoeve van dit rapport. Gegevens voor de bewerking zijn vervolgens aangevuld op basis van:

- CBS-data (aantal huishoudens en huishoudensgrootte);
- Informatie van gemeentelijke afvalstoffenverordeningen (informatie over de tarieven per lediging, omvang afvalcontainers);
- Syswov, het SYStem woningvoorraad (samenstelling van de huidige woningvoorraad);
- Informatie op basis van voorgaande jaren.
- De verwerkingstarieven zijn opgevraagd bij afvalverwerkinginstallaties en –organisaties.

Voor de door COELO gevolgde systematiek wordt verwezen naar de Atlas van de lokale lasten 2013¹. In bijlage 1 wordt ingegaan op de gegevensbewerking en het verschil tussen afvalstoffenheffing en reinigingsrecht.

Leeswijzer

De ontwikkeling van de afvalstoffenheffing en -beheerskosten is in hoofdstuk 2 uitgewerkt. Hoofdstuk 3 behandelt de relatie tussen de kosten en diftar. Hoofdstuk 4 gaat in op de verschillende typen inzameldiensten. Als laatste geeft hoofdstuk 5 een overzicht van de verwerkingstarieven. In de bijlagen wordt ingegaan op de werkwijze en het verschil tussen afvalstoffenheffing en reinigingsrecht (bijlage 1) en wordt een overzicht gegeven van de ontwikkeling van de afvalstoffenheffing vanaf 1991 tot en met 2013 (bijlage 2). Bijlage 3 geeft per gemeente een overzicht van de afvalstoffenheffing voor zowel éénpersoons- als meerpersoonshuishoudens, inzameldienst en tariefsysteem. Een figuur met de tariefsystemen per gemeente staat in bijlage 4. In bijlage 5 staan de in Nederland actieve inzamelaars gegroepeerd per organisatievorm.

In dit rapport wordt voor de term huishoudens uitgegaan van huishoudens die een aanslag voor afvalstoffenheffing hebben ontvangen, tenzij in de tekst een andere omschrijving wordt gegeven.

¹ Zie: Atlas van de lokale lasten 2013 (COELO 2013) of www.coelo.nl.

2 AFVALSTOFFENHEFFING

2.1 Inleiding

In dit hoofdstuk wordt eerst een overzicht gegeven van de huishoudens in Nederland. Daarna volgt de afvalstoffenheffing die de huishoudens betalen per gemeente. Op basis van de dekkingsgraad die in paragraaf 2.4 gegeven is worden de afvalbeheerkosten bepaald (paragraaf 2.5).

2.2 Huishoudens met aanslag

Het aantal huishoudens in de 408 gemeenten in Nederland dat een aanslag voor de afvalstoffenheffing ontvangt, bedraagt in 2013 7.184.413. Dit zijn 59.039 huishoudens meer dan in 2012. In 2012² heeft 95 procent van de huishoudens in Nederland een aanslag ontvangen. Van de huishoudens die een aanslag ontvangen, is niet bekend hoeveel hiervan de aanslag uiteindelijk niet hoeven te voldoen. Een deel van de huishoudens krijgt kwijtschelding van de heffing in bijzondere omstandigheden, meestal van financiële aard.

In tabel 2.1 staat een overzicht voor de jaren 2007 tot en met 2012 van het totaal aantal huishoudens in Nederland en hoeveel er een aanslag hebben ontvangen. Het percentage huishoudens dat een aanslag ontvangt lag jaren rond de 95 procent. Na een daling in de jaren 2010 en 2011 is dit percentage in 2012 weer tot 95 procent gestegen.

Tabel 2.1 Verhouding tussen huishouden met aanslag afvalstoffenheffing en totaal aantal huishoudens in Nederland

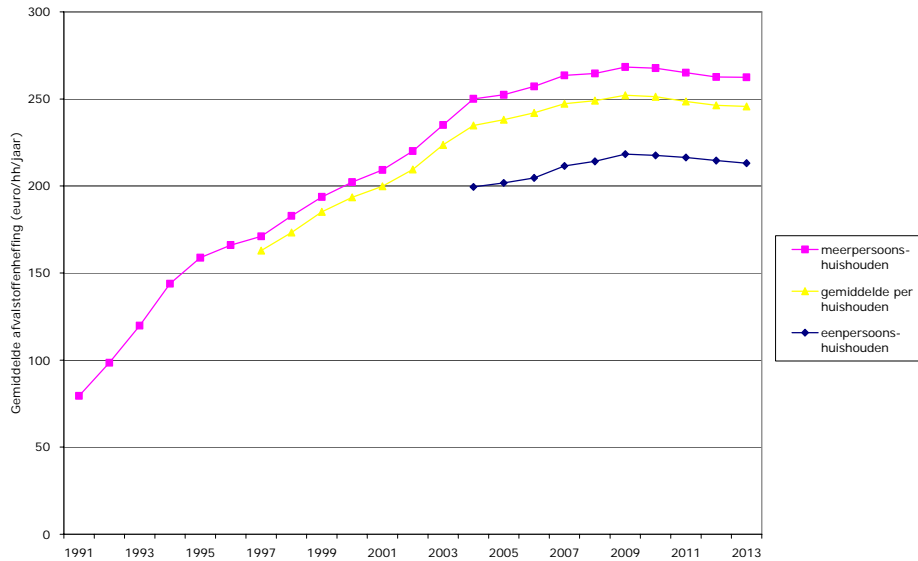
Jaar	2007	2008	2009	2010	2011	2012
Totaal aantal huishoudens	7.186.330	7.242.202	7.312.579	7.386.144	7.443.801	7.512.824
Huishoudens met aanslag	6.787.496	6.861.051	6.950.463	6.946.470	6.990.946	7.125.374
Percentage met aanslag	94,5	94,7	95,0	94,0	93,9	94,8

2.3 Gemiddelde afvalstoffenheffing daalt 0,2 procent

In 2013 bedraagt de afvalstoffenheffing gemiddeld 246 euro per huishouden. Dat is nagenoeg hetzelfde als het voorgaande jaar, een afname van 0,2 procent. In figuur 2.1 wordt een overzicht gegeven van de ontwikkeling van de gemiddelde afvalstoffenheffing voor huishoudens in Nederland, de heffing voor meerpersoonshuishoudens en de heffing voor eenpersoonshuishoudens. De gemiddelde afvalstoffenheffing voor huishoudens is het gewogen gemiddelde van het aantal één- en meerpersoonshuishoudens dat een aanslag heeft ontvangen. In bijlage 2 wordt de ontwikkeling van de afvalstoffenheffing vanaf 1991 in cijfers gegeven. Tot 2003 zijn er geen gegevens bekend van de afvalstoffenheffing voor éénpersoonshuishoudens. Hetzelfde geldt voor de gemiddelde afvalstoffenheffing voor huishoudens voor 1996 en eerder.

² Halverwege 2013 is het aantal huishoudens in 2012 nog niet bekend. Daarom is voor de verhouding tussen het totaal aantal huishoudens en het aantal huishoudens met een aanslag 2012 het meest recente jaar.

Figuur 2.1 Ontwikkeling van de afvalstoffenheffing voor huishoudens van 1991 t/m 2013



Tussen 1996 tot 2004 lag de stijging van de gemiddelde afvalstoffenheffing voor huishoudens rond de 5%. Vanaf 2005 is de relatieve toename van de tarieven afgenomen. De toename in de periode 2005-2009 bedroeg gemiddeld 1,5 procent. Sinds 2010 dalen de tarieven ten opzichte van het jaar daarvoor. Ook in 2013 is de gemiddelde heffing afgenomen.

In tabel 2.2 staat een overzicht van de hoogste en laagste gemiddelde afvalstoffenheffingen per huishouden. Dit jaar is de gemiddelde afvalstoffenheffing voor huishouden het hoogst in de gemeente Diemen (401 euro per huishouden) en het laagst in de gemeente Eemshaven (20 euro per huishouden).

De grote verschillen tussen de gemeenten hebben een aantal oorzaken. Niet iedere gemeente rekent alle kosten die zij maakt voor het afvalbeheer door aan de huishoudens. Daarom is in het overzicht ook de mate van kostendekking van de gemeente aangegeven. Hieruit blijkt dat de 'goedkope' gemeenten minder vaak alle kosten doorrekenen dan de 'dure' gemeenten. Een andere reden voor de verschillen is het effect van tariefdifferentiatie op afvalaanbod (diftar); diftargemeenten hebben over het algemeen een lagere afvalstoffenheffing dan gemeenten die de afvalstoffenheffing op een andere manier vaststellen. Het blijkt dat een van de vijf 'goedkope' gemeenten uit tabel 2.2 geen diftar heeft (Eemshaven), terwijl in de vijf 'dure' gemeenten het tarief gebaseerd is op het aantal personen in een huishouden of een vast tarief. In hoofdstuk 3 wordt verder ingegaan op diftar. Verschillen kunnen ook veroorzaakt worden door andere oorzaken, zoals de ledigingsfrequentie of de kosten voor het aanbieden van grof huishoudelijk afval bij de milieustraat. Deze verschillen zijn hier niet opgenomen.

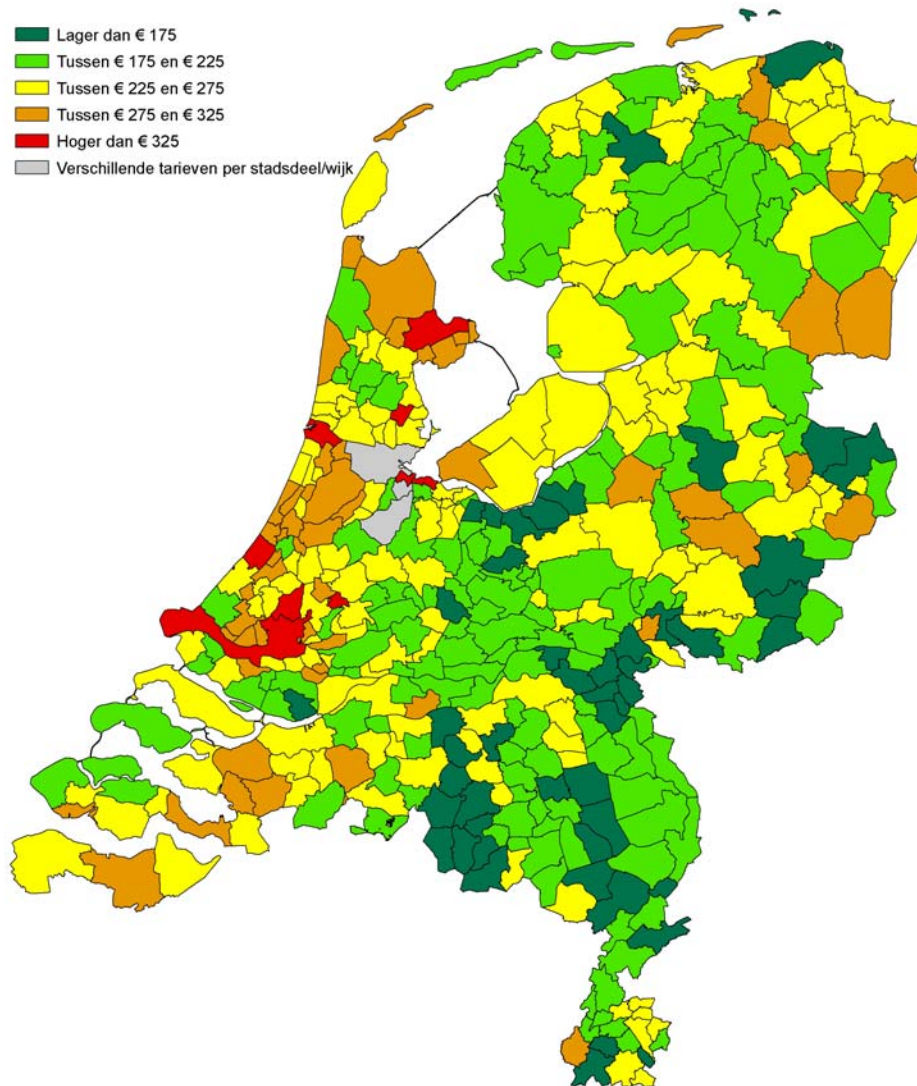
Tabel 2.2 De hoogste en laagste gemiddelde afvalstoffenheffingen voor huishoudens inclusief de mate van kostendekking in 2013

Hoogste vijf			Laagste vijf		
Gemeente	Heffing (euro)	Kosten-dekking (percentage)	Gemeente	Heffing (euro)	Kosten-dekking (percentage)
1. Diemen	401	100	1. Eemsmond	20	6
2. Wassenaar	380	100	2. Zevenaar	103	100
3. Muiden	369	100	3. Eersel	106	100
4. Lansingerland	362	100	4. Nijmegen	106	55
5. Rotterdam	340	91	5. Putten	116	100

Gemiddeld betaalt in Nederland een meerpersoonshuishouden 262 euro en een éénpersoonshuishouden 213 euro per jaar aan afvalstoffenheffing. In bijlage 3 zijn de één-, meerpersoons- en gemiddelde afvalstoffenheffing per huishouden per gemeente en provincie op een rij gezet.

In figuur 2.2 staat per gemeente de gemiddelde afvalstoffenheffing weergegeven. Zichtbaar in het figuur is dat de verschillende hoogten van de afvalstoffenheffing verspreid liggen over Nederland. Regionaal gezien liggen de hoogste tarieven niet in het oosten en zuiden van het land. Ook de Friese gemeenten hebben relatief lage tarieven. De gemeente De Ronde Venen heeft vanwege een gemeentelijke herindeling verschillende tarieven. In Amsterdam hebben de verschillende stadsdelen een eigen tarief. Verder is er geen verband te zien tussen de geografische ligging van een gemeente en de hoogte van de gemiddelde afvalstoffenheffing.

Figuur 2.2 Gemiddelde afvalstoffenheffing per gemeente



2.4 Kostendeckingsgraad is licht gestegen

Niet elke gemeente rekent alle kosten die zij maakt voor het inzamelen en verwijderen van huishoudelijk afval door aan de particuliere huishoudens. Gemiddeld wordt 97,5 procent van de kosten gedekt door de opbrengst van de afvalstoffenheffing. Ten opzichte van 2012 is de kostendeckingsgraad met 0,5 procent gestegen. De overige kosten betaalt de gemeente uit andere inkomstenbronnen. Meestal wordt hierbij gebruik gemaakt van inkomsten uit de onroerende zaakbelasting (OZB). Tabel 2.3 laat het percentage gemeenten zien dat een bepaald dekkingspercentage heeft. In 2013 dekt 87 procent van de gemeenten de volledige kosten voor het afvalbeheer met de opbrengsten van de afvalstoffenheffing.

Tabel 2.3 Kostendeckingsgraad naar percentage van de gemeenten

Dekkingspercentage	Percentage gemeenten (%)			
	2010	2011	2012	2013 (aantal gemeenten)
100%	87	87	88	87 (356)
95% < - < 100%	8	8	7	8 (31)
90% < - < 95%	2	3	2	3 (14)
80% < - < 90%	3	1	1	0 (2)
< 80%	1	1	1	1 (5)

Er zijn dit jaar geen gemeenten die geen afvalstoffenheffing hebben. De gemeenten met een kostendeckingsgraad lager dan 80 procent zijn Eemshaven, Nijmegen, Leiden, Zuidplas en Arnhem.

2.5 Afvalbeheerkosten stijgen minder dan inflatie

Om de effecten van verschil in kostendeckingsgraad bij gemeenten uit te sluiten wordt verder in het rapport gewerkt met de afvalbeheerkosten³. Dat zijn de kosten die gemeenten maken voor het inzamelen en verwerken van huishoudelijk afval. De lasten van de afvalbeheerkosten liggen geheel bij de gemeente, in tegenstelling tot de afvalstoffenheffing waarvan de lasten geheel bij de huishoudens liggen. Gemeenten dekken de afvalbeheerkosten voor het grootste deel met de opbrengsten van de afvalstoffenheffing.

De afvalbeheerkosten zijn in 2013 gemiddeld 251 euro per huishouden; een daling van 0,7 procent ten opzichte van 2012. Dat is een grotere daling dan in 2012 (0,6 procent). De inflatie⁴ voor 2013 is 2,5 procent. In figuur 2.3 is de kostenstijging afgezet tegen de inflatie. De totale kosten in Nederland voor de inzameling en verwerking van huishoudelijk afval zijn in 2013 circa 1,81 miljard euro. Dit is een kleine 2 miljoen euro meer dan vorig jaar.

³ Afvalbeheerkosten is het gewogen gemiddelde van het aantal één- en meer-persoonsheffingen binnen een gemeente met behulp van het kostendeckingspercentage opgeschaald naar 100 procent kostendeckingsgraad.

De op deze wijze bepaalde afvalbeheerkosten is niet voor 100% correct. Dit komt omdat gemeenten verschillende definities aanhouden van kostendeckingsgraad. Bij sommige gemeenten is de kwijtschelding in de kostendeckingsgraad verwerkt. Daarnaast neemt niet iedere gemeente de BTW mee in de kostendeckingsgraad. Maar omdat de meeste gemeenten dit elk jaar op dezelfde wijze zullen opgeven kan op deze manier de ontwikkeling van de beheerskosten op de meest betrouwbare wijze worden bepaald.

⁴ Als maat voor de inflatie is de consumentenprijsindex (CPI) van het CBS genomen. Deze geeft de algemene kostenstijging voor consumenten weer. De hier gegeven inflatie voor 2013 is de inflatie over de periode van 1 januari 2012 tot 1 januari 2013. De tarieven voor de afvalstoffenheffing gelden ook per 1 januari van een jaar.

Figuur 2.3 De inflatie en het stijgingspercentage van de afvalbeheerkosten per huishouden



2.6 Grote verschillen tussen gemeenten in hoogte afvalbeheerkosten

In tabel 2.4 staan de vijf gemeenten met de hoogste afvalbeheerkosten en de vijf gemeenten met de laagste afvalbeheerkosten. De gemeentelijke kosten voor het afvalbeheer lopen op van 103 euro in Zevenaar tot 401 euro per huishouden in Diemen. De vijf gemeenten met de laagste score behoorden ook in 2012 tot de gemeenten met de laagste kosten. Diemen, Wassenaar en Muiden behoorden ook in 2011 bij de top vijf van gemeenten met de hoogste kosten.

Gemeenten met lage afvalbeheerkosten maken over het algemeen gebruik van tariefdifferentiatie op het afvalaanbod (diftar). In alle van de vijf gemeenten met de laagste afvalbeheerkosten is diftar ingevoerd. In de gemeenten met hogere kosten wordt geen diftar toegepast. In hoofdstuk 3 wordt de relatie tussen diftar en kosten verder uitgewerkt.

Tabel 2.4 De hoogste en laagste gemiddelde afvalbeheerkosten per huishouden in 2013

Hoogste vijf		Laagste vijf	
Gemeente	Kosten (euro)	Gemeente	Kosten (euro)
1. Diemen	401	1. Zevenaar	103
2. Wassenaar	380	2. Eersel	106
3. Rotterdam	374	3. Putten	116
4. Muiden	369	4. Asten	120
5. Lansingerland	362	5. Nederweert	134

3 TARIEFDIFFERENTIATIE

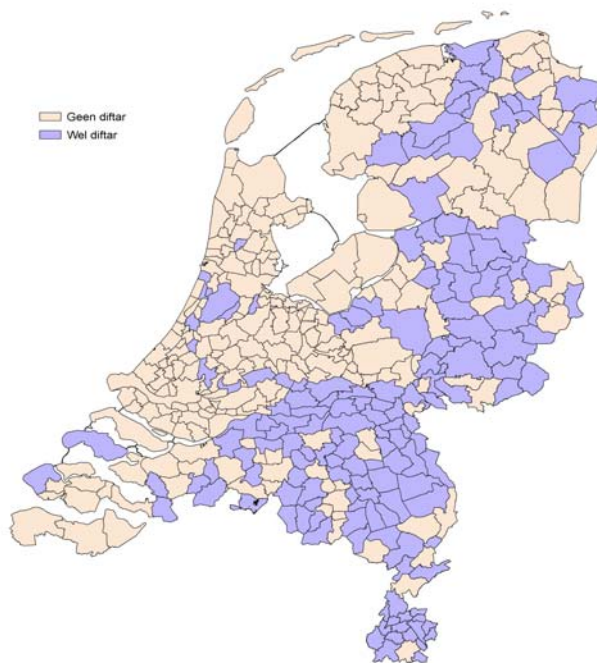
3.1 Inleiding

In dit hoofdstuk wordt eerst een overzicht gegeven van de verdeling van de verschillende tariefssystemen over de gemeenten in Nederland. In de derde paragraaf staan de gemiddelde afvalbeheerkosten van de tariefssystemen.

3.2 Veertig procent van de gemeenten heeft diftar

Drieënnegentig procent van de gemeenten differentieert het tarief van de afvalstoffenheffing. Ruim de helft (53 procent) doet dit op basis van de grootte van het huishouden. Dit tariefstelsel wordt niet gezien als diftar. Twee van de vijf (40 procent) gemeenten brengt een afvalstoffenheffing in rekening die afhankelijk is van het afvalaanbod van een huishouden. Deze vorm van tariefdifferentiatie (diftar) is door de gemeenten vooral ingevoerd om burgers financieel te prikkelen afval te voorkomen en meer afval te scheiden. Diftar staat voor gedifferentieerde tarieven⁵. In figuur 3.1 is een overzicht gegeven welke gemeenten wel en geen diftar hebben. Duidelijk is dat diftar voornamelijk voorkomt in gemeenten in het oosten en zuiden van Nederland. In bijlage 4 is een figuur opgenomen waarbij het onderscheid naar tariefstelsel per gemeente is opgenomen.

Figuur 3.1 Verdeling wel of geen diftar naar gemeenten



⁵ Voor verdere informatie over diftar zie: 'Eerste hulp bij discussie over diftar', AOO-rapport 2004-05.

Gemeenten met diftar hanteren verschillende grondslagen voor de berekening van de afvalstoffenheffing. Deze grondslagen zijn volume, frequentie en gewicht. De grondslagen worden afzonderlijk of in combinatie met elkaar gebruikt. De meeste gemeenten met diftar hebben een 'volume en frequentie' systeem ingevoerd (totaal 80 gemeenten). De andere hoofdsystemen van diftar zijn 'volume' (34 gemeenten) en 'gewicht en frequentie' (12 gemeenten). Tabel 3.1 geeft een overzicht van de verdeling van de verschillende tariefsystemen in 2013. In bijlage 3 is per gemeente op een rij gezet welk tariefsysteem in gebruik is.

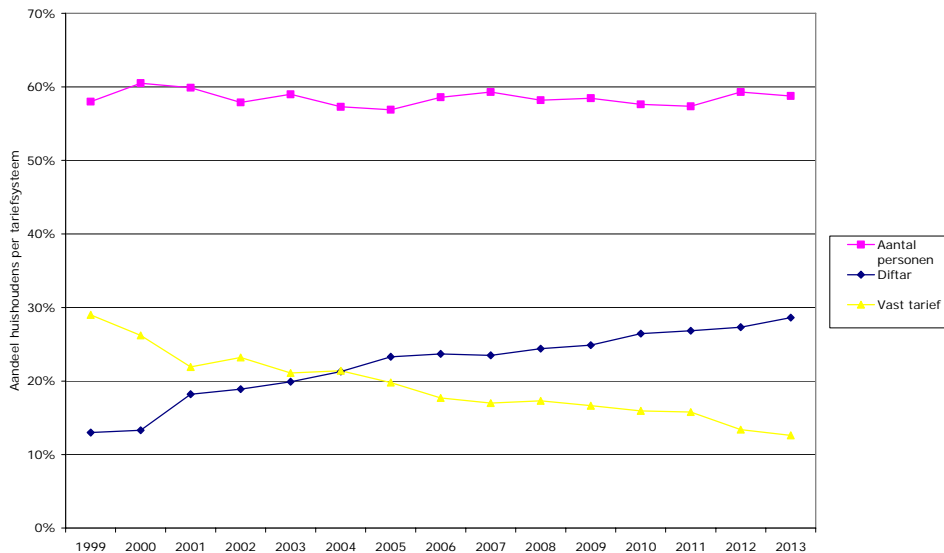
Tabel 3.1 Verdeling van verschillende tariefsystemen over gemeenten en huishoudens in 2013

Tariefsysteem	Gemeenten (%) (aantal gemeenten)	Huishoudens (%)	Gemiddeld aantal huishoudens per gemeente
Volume	8,3 (34)	6,5	13.731
Volume en frequentie	19,6 (80)	13,0	11.633
Dure zak	2,5 (10)	1,7	12.481
Dure zak en aantal personen	2,2 (9)	1,9	14.935
Gewicht	2,5 (10)	1,0	6.984
Gewicht en frequentie	2,7 (11)	2,1	13.965
Gewicht en aantal personen	0,2 (1)	0,1	10.208
Volume, frequentie en aantal personen	1,7 (7)	2,3	23.705
Totaal diftar	39,7 (162)	28,6	12.693
Aantal personen	53,2 (217)	58,8	19.454
Vast tarief	7,1 (29)	12,6	31.261

In figuur 3.2 is de ontwikkeling te zien naar de drie tariefsoorten (vast, aantal personen en diftar) voor het aandeel op de huishoudens in Nederland. Zichtbaar is dat het tariefsoort "aantal personen" al jarenlang iets onder de zestig procent ligt, maar dat de verhoudingen tussen "vast" en "diftar" in de loop der tijd is veranderd.

Bij de afvalstoffenheffing wint het principe 'de vervuiler betaalt' gestaag terrein. Dit jaar hangt in veertig procent van de gemeenten de heffing af van de aangeboden hoeveelheid huishoudelijk afval. Dat was 37 procent in 2012 en 27 procent in 2003. Diftar wordt vooral toegepast in kleine, weinig tot niet-stedelijke gemeenten buiten de Randstad. In 2013 woont 29 procent van de huishoudens in een gemeente met diftar, in 2012 was dit 27 procent. In Winsum, Lochem, Rheden, Wijchen, Lopik, Bergambacht, Bergen op Zoom, Oosterhout, Rucphen en Woensdrecht is in 2013 een diftarsysteem ingevoerd. In vijf gemeenten is het diftarsysteem gewijzigd. In de voormalige gemeenten van Peel en Maas, Echt-Susteren en Oostzaan is diftar afgeschaft.

Figuur 3.2 Aandeel huishoudens naar tariefsysteem

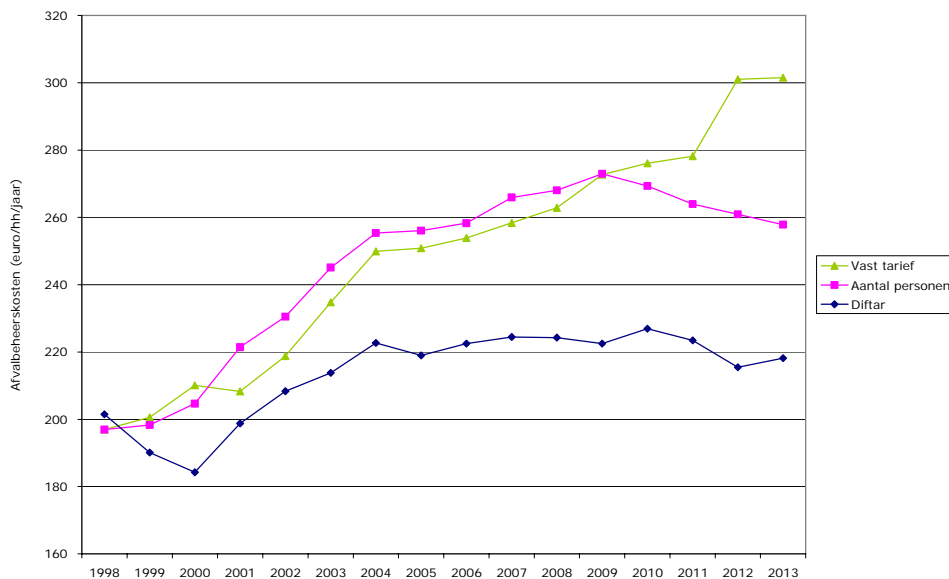


3.3

Afvalbeheerkosten in gemeenten met diftar gestegen

In figuur 3.3 wordt de ontwikkeling van de afvalbeheerkosten in gemeenten met diftar, met een tarief op basis van het aantal personen in een huishouden en met een vast tarief gegeven. Deze kosten zijn in gemeenten met diftar gemiddeld 18 procent lager dan in de overige gemeenten. De afvalbeheerkosten in een gemeente met diftar bedragen in 2012 gemiddeld 218 euro per huishouden. In 2012 was dit nog 2,68 euro lager per huishouden.

Figuur 3.3 Ontwikkeling van de afvalbeheerkosten per tariefsysteem



In gemeenten waar één tarief wordt geheven (vastrecht) of het tarief is gebaseerd op het aantal personen per huishouden bedragen de kosten respectievelijk 302 euro en 258 euro per huishouden. In 2012 waren deze kosten van deze systemen respectievelijk 301 en 261 euro per huishouden.

In gemeenten met tariefdifferentiatie op het afvalaanbod wordt over het algemeen meer afval gescheiden aangeboden. Hierdoor ontstaat minder restafval en hierdoor komen de kosten lager uit. Daarnaast is het waarschijnlijk dat in veel gemeenten met diftar voor het aanbieden van grofvuil ook betaald moet worden. De kosten hiervan voor de burger zijn niet meegenomen in de afvalbeheerkosten. Dit zal niet bij alle gemeenten zonder diftar het geval zijn.

De gemiddelde afvalbeheerkosten per huishouden lopen tussen de verschillende diftarsystemen uiteen van 191 euro voor 'dure zak & aantal personen' tot 252 euro voor 'volume, frequentie en aantal personen'. In tabel 3.2 staan de afvalbeheerkosten per diftarsysteem. Tussen gemeenten binnen een zelfde diftarsysteem zijn de verschillen in afvalbeheerkosten groot.

Bij de meeste diftarsystemen betalen huishoudens een vast bedrag, het zogenaamde vastrecht, en daarnaast een variabel bedrag afhankelijk van het afvalaanbod. Dit variabele bedrag kan afhankelijk van het diftarsysteem gebaseerd zijn op het aantal ledigingen, het aantal zakken of het aantal kilogrammen afval dat wordt aangeboden. Tabel 3.2 geeft een globaal overzicht van de hoogte van het vastrecht en de variabele kosten van verschillende diftarsystemen.

Tabel 3.2 Overzicht gemiddelde afvalbeheerkosten, vastrecht per huishouden en variabele kosten per diftarsysteem in 2013

Systeem tariefdifferentiatie	Gemiddelde kosten (euro)	Gemiddeld vastrecht (euro)	Gemiddelde variabele kosten (euro)
Volume	231	n.v.t.	
Volume & frequentie	209	116	€ 6,71/container rest en € 2,14/container gft-afval
Dure zak	220	154	€ 1,12/zak rest en € 0,07/zak gft-afval
Dure zak & aantal personen	191	118 ¹ 154 ²	€ 1,00/zak rest en € 0/zak gft-afval
Gewicht	203	113	€ 0,20/kilo rest en € 0,19/kilo gft-afval
Gewicht & frequentie	230	124	€ 0,20/kilo rest en € 0,11/kilo gft-afval
Volume, frequentie & aantal personen	252	137 ¹ 175 ²	€ 5,62/container rest en € 2,14/container gft-afval

¹ Éénpersoonshuishoudens

² Meerpersoonshuishoudens

Tussen gemeenten binnen een zelfde diftarsysteem zijn grote verschillen tussen vastrecht en variabele kosten mogelijk. Bij toepassing van het 'volume en frequentie' systeem nemen enkele gemeenten in het vastrecht al een aantal ledigingen op. Pas bij overschrijding van dit aantal moet voor de daaropvolgende ledigingen betaald worden. Bij andere gemeenten is dit niet het geval en dient voor iedere lediging apart te worden betaald. Door deze verschillen laten het vastrecht en de variabele kosten zich moeilijk vergelijken.

4 INZAMELORGANISATIE

4.1 Inleiding

De verschillende inzamelorganisaties die voorkomen in Nederland staan genoemd in dit hoofdstuk. Eerst wordt de verdeling van de inzamelorganisaties over de gemeenten besproken.

4.2 Gemeentelijke dienst vooral in grotere gemeente

Eén op de zes gemeenten heeft een eigen inzameldienst. Dit betreft vooral de grotere gemeenten. In de overige gemeenten wordt de inzameling verricht door een buurgemeente, een gemeentelijk samenwerkingsverband, een overheidsvennootschap, een particulier bedrijf of combinaties van verschillende bedrijven. Over het algemeen werken de gemeentelijke diensten van een buurgemeente en particuliere bedrijven vooral in kleinere gemeenten (zie tabel 4.1).

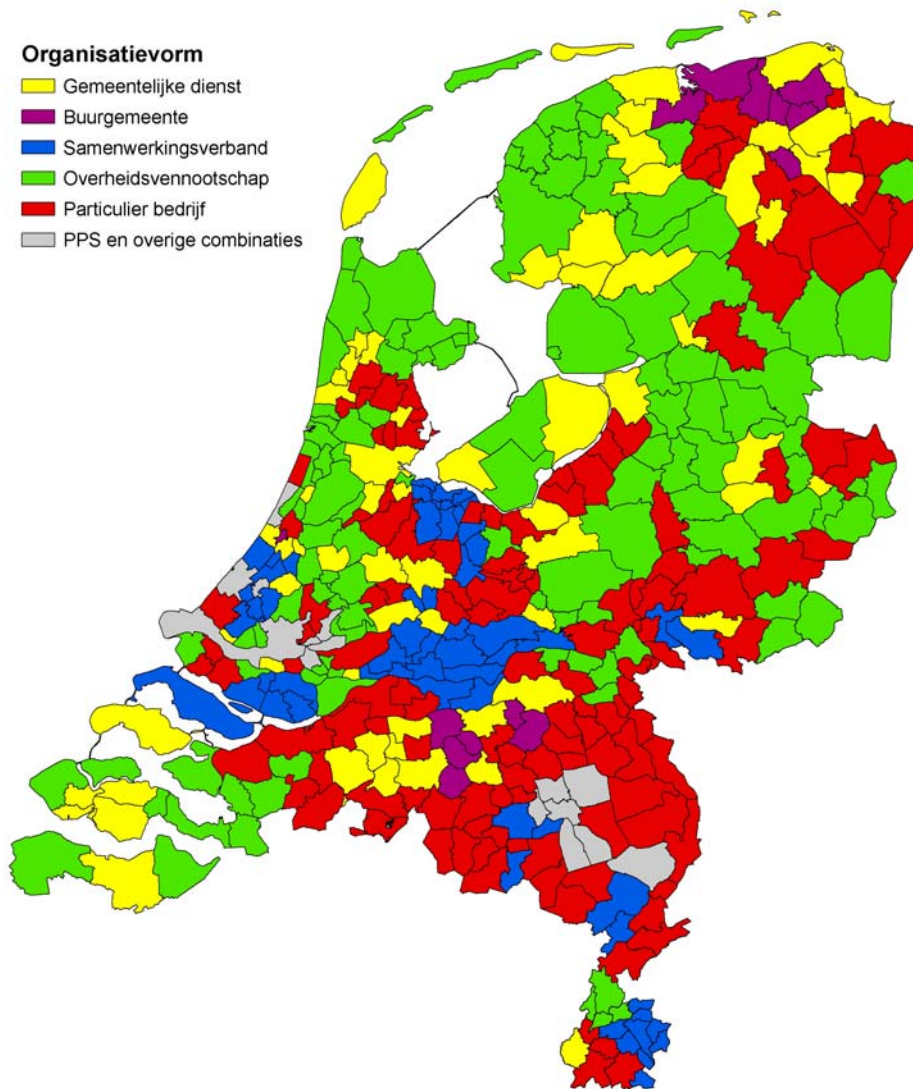
In vergelijking met 2012 is de verhouding van de verschillende organisatievormen nagenoeg gelijk gebleven. Alleen is er een verschuiving opgetreden van de overheidsvennootschappen naar particuliere bedrijven. Dit is eerder het gevolg van gemeentelijke herindelingen dan dat particuliere bedrijven marktaandeel winnen. In bijlage 3 is per gemeente aangegeven welke inzamelaar daar actief is. In bijlage 5 zijn de in Nederland actieve inzamelaars per organisatievorm op een rij gezet. Het is niet altijd eenvoudig om bepaalde organisaties in te delen. In een aantal gemeenten zijn overheidsvennootschappen verantwoordelijk voor de inzameling, maar wordt vervolgens de daadwerkelijke inzameling uitbesteed aan een particulier bedrijf. Daar waar mogelijk is de uitvoerende organisatie, indien dit geen gemeente is, weergegeven.

Tabel 4.1 Verdeling organisatievormen in 2013 naar gemeenten en huishoudens

Inzamelingorganisatie	Percentage gemeenten	Percentage Huishoudens
Gemeentelijke dienst	16	27
Gemeentelijke dienst buurgemeente	3	1
Samenwerkingsverband gemeenten	14	12
Overheidsvennootschap	30	31
Particulier bedrijf	33	20
Combinatie van bedrijven, PPS	3	9

In figuur 4.1 zijn verschillende organisatievormen weergegeven per gemeente. Er is geen direct verband te leggen tussen geografische ligging en organisatievorm. In Noord-Brabant en Limburg wordt het restafval vaker opgehaald door particuliere bedrijven dan in de rest van Nederland. De gemeentelijke inzamelorganisaties in Groningen en 's-Hertogenbosch verzorgen ook de inzameling in een aantal kleinere buurgemeenten.

Figuur 4.1 Organisatievorm inzamelorganisatie per gemeente



5 VERWERKINGSTARIEVEN

In dit hoofdstuk worden de verwerkingstarieven van de verschillende installaties beschouwd.

Gemiddeld betalen gemeenten of sturingsorganisaties in 2013 92 euro per ton voor de verwerking van huishoudelijk restafval exclusief transportkosten. De verwerkingstarieven verschillen aanzienlijk per installatie of organisatie (zie tabel 5.1). Deze tabel moet met grote voorzichtigheid worden geraadpleegd. Winstuitkeringen, indexering, superdividend en kortingen in verband met behaalde resultaten in voorgaande jaren maken dat cijfers niet goed vergelijkbaar zijn. In hoeverre deze uitkeringen weer ten goede komen aan de verlaging van de afvalstoffenheffing is niet duidelijk.

De tarieven van gemeenten die de laatste jaren contracten hebben afgesloten, kunnen afwijken van de tarieven die hieronder staan weergegeven. Omdat het niet mogelijk is per contractregio de kosten van de verwerking weer te geven, zijn de gemiddelden per verwerkingsinstallatie.

Gemeenten die afval aanleveren aan AZN hebben te maken met verplichte overslag- en natransportkosten. Deze staan in de tabel aangegeven. Ook bijna alle overige gemeenten hebben te maken met additionele overslag- en transportkosten, gemiddeld ca. 11 tot 12 euro per ton. Het is echter niet overal verplicht in het tarief opgenomen.

Tabel 5.1 Verwerkingstarieven 2013

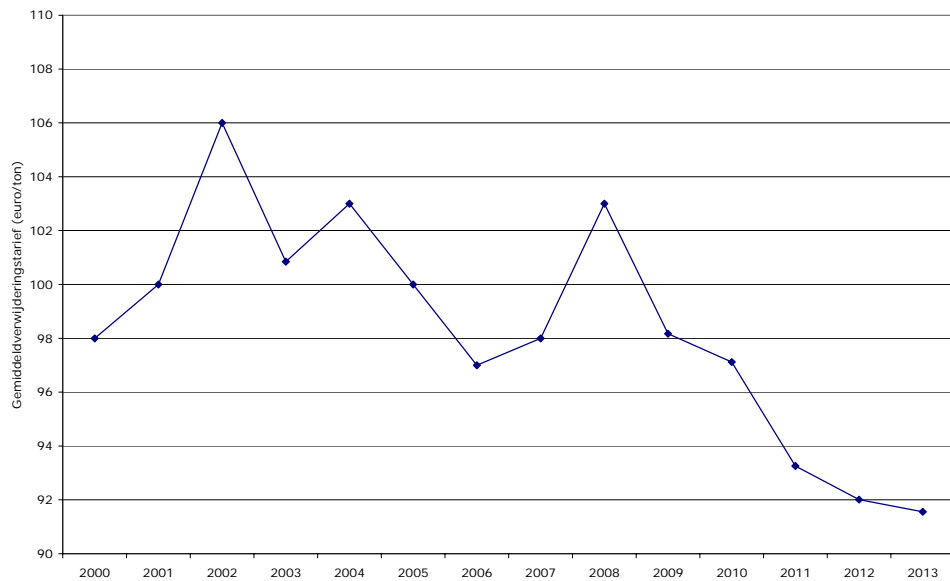
Verwerkingsinstallatie en –organisatie	Tarief excl BTW (alleen voor verwerking van het huishoudelijk afval) (euro/ton)	All-in tarief excl BTW (inclusief bijkomende kosten als overslag, transport e.d.) (euro/ton)
AEB Amsterdam	80	
ARN*	111	
AVR*	60	
AZN via Afvalsturing Brabant		140
AZN via Afvalsturing Limburg		119
AZN via Delta Milieu		125
Attero Wijster	112	
HVC Dordrecht	76	
HVC Alkmaar	76	
Omrin	82	
SITA ReEnergy*	52	
SITA Emlichheim*	52	
Twence	116	
Vagron ARCG	120	
Vagron SANOG	120	
Vagron SOZOG	120	

* Gemiddelde waarde van de afgesloten contracten

Een hoog verwerkingstarief betekent echter niet dat een gemeente altijd meer kosten heeft voor het beheer van huishoudelijk afval. De gemeentelijke kosten voor het afvalbeheer bestaan gemiddeld voor ongeveer een derde uit kosten voor het verwijderen van het huishoudelijk restafval. Theoretisch kan er een verband zijn tussen de verwerkingstarieven en de kosten voor het afvalbeheer; statistisch is dit niet aantoonbaar. Gemeenten met relatief hoge verwerkingskosten hebben niet per definitie de hoogste afvalbeheerkosten of omgekeerd.

In figuur 5.1 staat de ontwikkeling van de verwerkingstarieven exclusief transportkosten sinds 2000. De tarieven lagen voor 2008 rond de 100 euro per ton. Sinds 2008 is er een daling van de tarieven van 103 tot 92 euro. In de periode 2000-2013 is de inflatie toegenomen met ongeveer 32 procent.

Figuur 5.1 Ontwikkeling van de gemiddelde verwerkingstarieven excl. BTW en bijkomende kosten als overslag, transport en dergelijke



BIJLAGEN

1 VERANTWOORDING

Over het onderzoek

Evenals voorgaande jaren zijn de gegevens voor dit rapport verkregen uit een enquête onder alle gemeenten. De enquête wordt sinds een aantal jaren uitgevoerd door het Centrum voor Onderzoek van de Economie van de Lagere Overheden (COELO) van de Rijksuniversiteit Groningen. De tarieven voor één- en meerpersoonshuishoudens, de totaal aantallen huishoudens en éénpersoonshuishoudens, het dekkingspercentage en het type tariefdifferentiatie zijn overgenomen in dit rapport en waar nodig bewerkt. De tarieven voor één- en meerpersoonshuishoudens zijn alleen voor gemeenten waar geen diftar is overgenomen van COELO. Voor de door COELO gevolgde systematiek zie de Atlas van de lokale lasten 2013. Om de afvalbeheerkosten te berekenen is de gemiddelde heffing in een gemeente met behulp van het dekkingspercentage opgeschaald naar 100 procent. Alle gemiddelde heffingen en kosten zijn gewogen gemiddelden op basis van het aantal één- en meerpersoonshuishoudens in een gemeente. Informatie hierover is zowel verkregen via de enquête als via het CBS (Statline). De verwerkingstarieven en inzamelorganisaties zijn door Rijkswaterstaat verzameld bij de verschillende verwerkers en andere media.

Voor gemeenten met diftar berekent COELO de tarieven op basis van een gemiddeld afvalaanbod per systeem en per omvang van de huishoudens. Het afvalaanbod is bepaald door het gemiddelde afvalaanbod te verminderen met een diftareffect. Dit diftareffect is bepaald op basis van het afvalaanbod van gemeenten in 2000. Bij Rijkswaterstaat is het afvalaanbod per persoon per gemeente bekend voor huishoudelijk restafval en gft-afval. Dit zijn gegevens van het CBS die verzameld zijn over het jaar 2011. Het afvalaanbod per persoon is gebruikt om het tarief voor één- en meerpersoonshuishoudens opnieuw te berekenen. Door deze wijze van berekenen wordt rekening gehouden met het verschil in afvalaanbod per gemeente en worden recentere cijfers gebruikt. Dit jaar is voor het eerst ook rekening gehouden met het verschil tussen hoog- en laagbouwoningen. In gemeenten met een diftarsysteem is het tarief voor zowel hoog- en laagbouw berekend en vervolgens verrekend met de verdeling hoog- en laagbouwoningen. Voor het landelijk gemiddelde heeft deze wijze van berekenen weinig invloed, maar voor veel diftar gemeenten zijn nu andere waarden gepubliceerd dan in de Atlas van de lokale lasten. Ook kunnen de gebruikte ingezamelde hoeveelheden van 2011 sterk afwijken van de inzamelresultaten in 2013.

In een aantal diftarsystemen bepaalt het aantal ledigingen om de heffing te berekenen. Bij het bepalen van het aantal ledigingen wordt gerekend met een omrekeningsfactor van gewicht (kilo) naar volume (liter). Een kilo gft neemt vijf liter in beslag, terwijl een kilo restafval zes liter ruimte inneemt. Van elke gemeente met een diftarsysteem is het volume van een container of afvalzak per huishouden bekend. Verder is de aanname dat de ruimte van een container optimaal wordt benut. Als de container of afvalzak volledig gevuld is wordt deze aangeboden ter inzameling. Er wordt geen rekening gehouden met het feit dat veel huishoudens maar incidenteel hun afval kunnen aanbieden, bijvoorbeeld één keer in de twee weken. In de praktijk komt het vaak er op neer dat een container die na twee weken voor driekwart vol is, voor lediging wordt aangeboden. Het aantal ledigingen waarmee in dit rapport wordt gerekend, valt daardoor vaak lager uit dan in de praktijk. De afvalstoffenheffingen kunnen per huishouden daarom hoger uitvallen dan de uitkomsten in dit rapport.

Afvalstoffenheffing en reinigingsrecht

Op grond van artikel 10.21 van de Wet Milieubeheer hebben gemeenten zorgplicht voor de inzameling van huishoudelijk afval bij huishoudens. Deze inzameling dient tenminste éénmaal per week plaats te vinden nabij elk perceel waar huishoudelijke afvalstoffen geregeld kunnen ontstaan.

De daaraan verbonden kosten verhaalt de gemeente op haar inwoners via een belasting (de afvalstoffenheffing) of een retributie (reinigingsrecht). Het grote verschil tussen de twee heffingen is de betaalplicht voor de burger. Bij het reinigingsrecht moet de burger feitelijk gebruik maken van de inzameldienst. Bij de afvalstoffenheffing is dit niet aan de orde. De burger dient deze heffing te voldoen, omdat hij gebruiker is van een perceel waarvoor een inzamelplicht geldt.

Het grootste deel van de gemeenten heeft gekozen voor de afvalstoffenheffing, zodat niet hoeft te worden aangetoond dat er gebruik wordt gemaakt van de inzameldienst. Bij het reinigingsrecht is dit immers wel het geval. Bij toepassing van de afvalstoffenheffing is de betalingsadministratie gemakkelijker en inkomenszekerheid voor de gemeente groter. De term reinigingsrecht wordt in dit rapport verder niet meer gebruikt; daar waar afvalstoffenheffing staat kan ook reinigingsrecht gelezen worden.

2 GEMIDDELDE AFVALSTOFFENHEFFING VANAF 1991

Overzicht van de afvalstoffenheffing naar gemiddelde heffing voor huishoudens, voor meerpersoonshuishoudens en voor éénpersoonshuishoudens en de stijging van de heffingen. Voor 2003 en eerder zijn er geen gegevens bekend van de afvalstoffenheffing voor eenpersoonshuishoudens. Ditzelfde geldt voor de gemiddelde afvalstoffenheffing huishoudens voor 1996 en eerder.

Jaar	Gemiddelde heffing per huishouden (euro)	Stijging (%)	Gemiddelde heffing per meerpersoonshuishouden (euro)	Stijging (%)	Gemiddelde heffing per éénpersoonshuishouden (euro)	Stijging (%)
1991	-	-	79	-	-	-
1992	-	-	98	24,0	-	-
1993	-	-	120	21,7	-	-
1994	-	-	144	20,1	-	-
1995	-	-	159	9,5	-	-
1996	-	-	166	4,5	-	-
1997	163	-	171	2,9	-	-
1998	173	6,4	183	6,9	-	-
1999	185	6,8	194	6,0	-	-
2000	194	4,5	202	4,4	-	-
2001	200	3,3	209	3,3	-	-
2002	210	4,8	220	5,2	-	-
2003	224	6,7	235	6,6	-	-
2004	235	5,0	250	6,4	199	-
2005	238	1,4	252	0,9	202	1,2
2006	242	1,7	257	1,9	205	1,4
2007	247	2,2	263	2,0	211	3,3
2008	249	0,7	265	0,4	214	1,2
2009	252	1,2	268	1,4	218	2,0
2010	251	-0,3	268	-0,2	218	-0,3
2011	249	-1,1	265	-1,0	216	-0,5
2012	246	-0,9	263	-1,0	215	-0,8
2013	246	-0,2	262	-0,1	213	-0,6

3 AFVALSTOFFENHEFFINGEN, TARIEFSYSTEMEN EN INZAMELAARS PER GEMEENTE

Overzicht gebruikte nummering tariefsystemen

0	Geen reinigingsheffing
1	Vast tarief
2	Aantal personen
3	Volume
4	Volume & frequentie
5	Dure zak
6	Dure zak & aantal personen
7	Dure zak & ledigingen
8	Gewicht
9	Gewicht & frequentie
10	Gewicht & aantal personen
11	Volume, frequentie & aantal personen

Het gemiddelde tarief per provincie is een gewogen gemiddelde naar het aantal aangeslagen huishoudens per gemeente.

Gemeente	Gem tarief per hh (euro)	Tarief mp hh (euro)	Tarief 1p hh (euro)	Perce- tage dekking	Tarief- systeem	Inzamelaar
Appingedam	254	263	238	91%	2	SITA
Bedum	250	250	250	100%	1	Groningen
Bellingwedde	282	303	237	100%	4	Omrin
De Marne	262	286	204	100%	4	Groningen
Delfzijl	273	292	231	100%	2	Gemeentelijke Dienst
Eemsmond	20	24	12	6%	2	Gemeentelijke Dienst
Groningen	320	362	259	100%	2	Gemeentelijke Dienst
Grootegast	208	228	148	100%	8	Van Gansewinkel
Haren	234	268	171	98%	8	Groningen
Hoogezand-Sappemeer	214	237	172	100%	4	Gemeentelijke Dienst
Leek	210	235	152	100%	8	Van Gansewinkel
Loppersum	265	285	236	100%	2	Groningen
Marum	216	238	149	100%	8	Van Gansewinkel
Menterwolde	249	254	234	100%	2	SITA
Oldambt	238	256	205	100%	3	Van Gansewinkel
Pekela	260	286	204	100%	2	SITA
Slochteren	227	233	210	100%	2	Gemeentelijke Dienst
Stadskanaal	195	217	149	100%	4	SITA
Ten Boer	267	275	243	100%	3	Groningen
Veendam	292	311	250	100%	2	Gemeentelijke Dienst
Vlagtwedde	266	266	266	100%	1	Van Gansewinkel
Winsum	275	313	185	100%	9	Groningen
Zuidhorn	200	222	141	100%	8	Van Gansewinkel
Gemiddeld Groningen	262	285	219			
Achtkarspelen	244	265	186	100%	2	Omrin
Ameland	206	223	170	100%	2	Gemeentelijke Dienst

Gemeente	Gem tarief per hh (euro)	Tarief mp hh (euro)	Tarief 1p hh (euro)	Percentage dekking	Tariefsysteem	Inzamelaar
Boarnsterhim	227	238	202	100%	2	Omrin
Dantumadiel	189	199	159	100%	2	Gemeentelijke Dienst
Dongeradeel	188	197	167	100%	2	Gemeentelijke Dienst
Ferwerderadiel	260	279	209	100%	2	Omrin
Franekeradeel	222	229	206	98%	2	Omrin
Gaasterlân-Sleat	187	208	143	100%	2	Gemeentelijke Dienst
Harlingen	222	243	183	100%	2	Omrin
Heerenveen	216	238	174	100%	4	Omrin
Het Bildt	238	259	189	100%	2	Omrin
Kollumerland en Nieuw-kruisland	240	262	183	100%	2	Smallingerland
Leeuwarden	220	255	170	100%	2	Omrin
Leeuwarderadeel	249	262	208	100%	2	Omrin
Lemsterland	254	260	237	100%	2	Gemeentelijke Dienst
Littenseradiel	203	215	170	100%	2	Omrin
Menameradiel	249	267	200	100%	2	Omrin
Ooststellingwerf	177	196	133	100%	4	Omrin
Opsterland	197	214	154	100%	4	Omrin
Schiermonnikoog	316	333	233	90%	2	Omrin
Skarsterlân	232	246	195	100%	3	Gemeentelijke Dienst
Smallingerland	195	205	174	100%	2	Gemeentelijke Dienst
Súdwest Fryslân	222	234	195	100%	2	Omrin
Terschelling	200	200	200	100%	1	Omrin
Tytsjerksteradiel	161	176	123	100%	2	Gemeentelijke Dienst
Vlieland	290	326	245	100%	2	Omrin
Weststellingwerf	235	261	172	100%	2	Gemeentelijke Dienst
Gemiddeld Friesland	215	233	177			
Aa en Hunze	229	244	183	100%	2	SITA
Assen	223	243	173	100%	2	Gemeentelijke Dienst
Borger-Odoorn	205	221	159	100%	8	SITA
Coevorden	282	295	245	100%	2	Area Reiniging
De Wolden	201	213	168	100%	2	SITA
Emmen	290	300	266	100%	2	Area Reiniging
Hoogeveen	256	278	206	100%	2	Area Reiniging
Meppel	238	238	238	100%	1	Gemeentelijke Dienst
Midden-Drenthe	193	205	160	100%	2	Van Gansewinkel
Noordenveld	212	225	179	100%	2	Gemeentelijke Dienst
Tynaarlo	199	225	135	100%	8	SITA
Westerveld	230	251	176	100%	2	ROVA
Gemiddeld Drenthe	241	255	205			
Almelo	284	284	284	100%	1	Twente Milieu
Borne	255	255	255	100%	1	Gemeentelijke Dienst
Dalfsen	185	203	127	100%	4	ROVA
Deventer	308	352	241	95%	4	Circulus
Dinkelland	167	181	121	100%	2	Ter Horst Milieu B.V.
Enschede	299	310	276	100%	2	Twente Milieu
Haaksbergen	217	228	188	100%	3	Van Gansewinkel

Gemeente	Gem tarief per hh (euro)	Tarief mp hh (euro)	Tarief 1p hh (euro)	Percentage dekking	Tariefsysteem	Inzamelaar
Hardenberg	214	241	138	100%	4	ROVA
Hellendoorn	227	237	195	100%	3	Gemeentelijke Dienst
Hengelo (O.)	267	301	207	100%	4	Twente Milieu
Hof van Twente	235	244	212	100%	3	Twente Milieu
Kampen	226	248	172	100%	4	Gemeentelijke Dienst
Losser	213	226	177	100%	3	Twente Milieu
Oldenzaal	260	278	217	100%	2	Twente Milieu
Olst-Wijhe	188	211	126	100%	4	ROVA
Ommen	238	248	210	100%	3	ROVA
Raalte	153	176	92	100%	4	ROVA
Rijssen-Holten	176	187	136	100%	2	Gemeentelijke Dienst
Staphorst	233	250	166	100%	4	ROVA
Steenwijkerland	220	246	154	88%	4	ROVA
Tubbergen	174	185	137	90%	4	Ophof
Twenterand	192	212	123	100%	4	ROVA
Wierden	234	245	193	100%	3	Leemans B.V.
Zwartewaterland	226	246	168	100%	4	ROVA
Zwolle	251	269	215	100%	2	ROVA
Gemiddeld Overijssel	246	262	210			
Aalten	158	171	127	100%	4	ROVA
Apeldoorn	248	277	190	93%	11	Circulus
Arnhem	176	200	148	77%	2	SITA
Barneveld	245	274	165	100%	2	Gemeentelijke Dienst
Berkelland	167	178	135	100%	3	Ter Horst Milieu B.V.
Beuningen	177	190	141	100%	5	DAR
Bronckhorst	243	251	112	100%	4	Van Gansewinkel
Brummen	238	258	184	100%	4	Van Gansewinkel
Buren	205	214	174	100%	3	AVRI
Culemborg	204	217	177	100%	3	AVRI
Doesburg	210	238	149	96%	4	Van Gansewinkel
Doetinchem	232	245	201	100%	2	Gemeentelijke Dienst
Druten	159	177	110	100%	6	DAR
Duiven	293	312	234	100%	2	SITA
Ede	223	234	193	100%	2	Afvalcombinatie De Vallei N.V.
Elburg	189	216	140	98%	2	Aconov
Epe	279	289	251	100%	2	Circulus
Ermelo	148	167	116	100%	4	Dusseldorp
Geldermalsen	204	214	174	100%	3	AVRI
Groesbeek	150	172	103	100%	6	Van Gansewinkel
Harderwijk	189	203	156	100%	2	Aconov
Hatterij	229	249	168	100%	4	ROVA
Heerde	217	243	141	100%	4	ROVA
Heumen	143	159	100	100%	6	DAR
Lingewaai	208	217	177	100%	3	AVRI
Lingewaard	155	167	118	100%	4	DAR
Lochem	297	335	195	100%	4	Berkel Milieu
Maasdriel	207	217	177	100%	3	AVRI

Gemeente	Gem tarief per hh (euro)	Tarief mp hh (euro)	Tarief 1p hh (euro)	Percentage dekking	Tariefsysteem	Inzamelaar
Millingen aan de Rijn	205	221	163	100%	6	Van Gansewinkel
Montferland	150	158	126	100%	4	Reinigingsdienst De Liemers
Neder-Betuwe	205	214	174	100%	3	AVRI
Neerijnen	213	221	181	100%	3	AVRI
Nijkerk	174	186	141	100%	4	Dusseldorp
Nijmegen	106	137	90	55%	6	DAR
Nunspeet	218	234	175	100%	2	Aconov
Oldebroek	241	255	192	100%	2	Aconov
Oost Gelre	169	183	134	100%	4	ROVA
Oude IJsselstreek	184	203	131	100%	2	Ter Horst Milieu B.V.
Overbetuwe	194	207	152	100%	4	SITA
Putten	116	127	88	100%	5	Gemeentelijke Dienst
Renkum	259	279	219	100%	2	Afvalcombinatie De Vallei N.V.
Rheden	185	213	145	100%	3	SITA
Rijnwaarden	244	271	168	100%	4	Ter Horst Milieu B.V.
Rozendaal	224	229	203	100%	2	Ter Horst Milieu B.V.
Scherpenzeel	190	200	160	100%	2	SITA
Tiel	211	223	183	100%	3	AVRI
Ubbergen	172	186	140	100%	2	Dusseldorp
Voorst	195	207	156	100%	2	SITA
Wageningen	248	271	174	100%	2	Afvalcombinatie De Vallei N.V.
West Maas en Waal	211	221	181	100%	3	SITA
Westervoort	257	276	207	100%	4	SITA
Wijchen	159	174	118	100%	4	Dusseldorp
Winterswijk	200	213	170	100%	3	ROVA
Zaltbommel	207	217	177	100%	3	AVRI
Zevenaar	103	113	81	100%	4	Reinigingsdienst De Liemers
Zutphen	239	262	198	100%	4	Berkel Milieu
Gemiddeld Gelderland	196	219	150			
Amersfoort	208	223	173	94%	2	ROVA
Baarn	216	216	216	100%	1	Reinigingsbedrijf Midden Nederland
Bunnik	206	219	165	100%	2	Van Gansewinkel
Bunschoten	135	139	119	100%	2	Dusseldorp
De Bilt	207	245	127	100%	2	Van Gansewinkel
De Ronde Venen/Abcoude	215	245	127	100%	2	Van Gansewinkel
De Ronde Venen/De Ronde Venen	197	209	161	100%	2	Van Gansewinkel
Eemnes	173	193	122	100%	2	SITA
Houten	164	182	107	100%	2	Van Gansewinkel
IJsselstein	184	209	108	100%	2	Reinigingsbedrijf Midden Nederland
Leusden	148	155	124	100%	2	SITA
Lopik	207	222	161	100%	3	Gemeentelijke Dienst

Gemeente	Gem tarief per hh (euro)	Tarief mp hh (euro)	Tarief 1p hh (euro)	Percentage dekking	Tariefsysteem	Inzamelaar
Montfoort	177	195	120	100%	2	Van Gansewinkel
Nieuwegein	183	201	140	100%	2	Reinigingsbedrijf Midden Nederland
Oudewater	203	231	138	100%	2	SITA
Renswoude	223	226	201	100%	2	Remondis
Rhenen	184	197	148	100%	2	Gemeentelijke Dienst
Soest	192	199	175	100%	2	Reinigingsbedrijf Midden Nederland
Stichtse Vecht	199	220	145	100%	2	Van Gansewinkel
Utrecht	265	281	237	100%	2	Gemeentelijke Dienst
Utrechtse Heuvelrug	182	197	156	100%	2	SITA
Veenendaal	248	267	200	100%	2	Afvalcombinatie De Vallei N.V.
Vianen	236	253	194	100%	3	Gemeentelijke Dienst
Wijk bij Duurstede	212	212	212	100%	1	SITA
Woerden	243	255	213	100%	2	Gemeentelijke Dienst
Woudenberg	192	204	153	100%	2	Firma Wolfswinkel
Zeist	202	226	154	100%	2	Reinigingsbedrijf Midden Nederland
Gemiddeld Utrecht	215	230	182			
Aalsmeer	299	318	245	100%	3	De Meerlanden
Alkmaar	211	244	153	100%	2	Gemeentelijke Dienst
Amstelveen	228	243	200	100%	2	Gemeentelijke Dienst
Amsterdam Centrum	275	319	239	96%	2	Gemeentelijke Dienst
Amsterdam Nieuw-West	312	344	258	96%	2	Gemeentelijke Dienst
Amsterdam Noord	333	367	275	96%	2	Gemeentelijke Dienst
Amsterdam Oost	298	335	251	96%	2	Gemeentelijke Dienst
Amsterdam West	311	356	267	96%	2	Gemeentelijke Dienst
Amsterdam Westpoort	220	264	198	96%	2	Gemeentelijke Dienst
Amsterdam Zuid	293	334	251	96%	2	Gemeentelijke Dienst
Amsterdam Zuidoost	330	352	299	96%	2	Gemeentelijke Dienst
Beemster	207	222	158	97%	2	GP Groot
Bergen (NH.)	281	310	233	88%	2	HVCInzameling
Beverwijk	228	258	172	100%	2	ReinUnie
Blaricum	222	263	131	100%	2	GAD
Bloemendaal	245	264	204	100%	3	De Meerlanden
Bussum	228	264	171	100%	2	GAD
Castricum	244	264	200	100%	2	Gemeentelijke Dienst
Den Helder	277	308	213	100%	2	HVCInzameling
Diemen	401	420	365	100%	2	De Meerlanden
Drechterland	311	332	248	100%	2	HollandCollect
Edam-Volendam	237	254	188	100%	2	Tol Milieu
Enkhuizen	317	351	250	93%	2	HollandCollect
Graft-De Rijp	179	194	139	100%	4	SITA
Haarlem	284	336	202	98%	2	Spaarnelanden N.V.

Gemeente	Gem tarief per hh (euro)	Tarief mp hh (euro)	Tarief 1p hh (euro)	Perce- tage dekking	Tariefsys- teem	Inzamelaar
Haarlemmerliede en Spaarn- woude	312	320	293	92%	2	De Meerlanden
Haarlemmermeer	296	312	259	100%	3	De Meerlanden
Heemskerk	268	285	228	100%	2	ReinUnie
Heemstede	232	249	199	100%	3	De Meerlanden
Heerhugowaard	227	236	199	100%	2	Gemeentelijke Dienst
Heiloo	195	225	126	100%	2	Gemeentelijke Dienst
Hilversum	254	296	179	100%	2	GAD
Hollands Kroon	280	310	200	100%	2	HVCInzameling
Hoorn	279	304	228	100%	2	HollandCollect
Huizen	250	271	203	100%	2	GAD
Koggenland	268	287	217	100%	2	HollandCollect
Landsmeer	255	275	206	100%	2	GP Groot
Langedijk	242	271	150	100%	2	Gemeentelijke Dienst
Laren (NH.)	247	283	193	100%	2	GAD
Medemblik	327	351	264	100%	2	HollandCollect
Muiden	369	413	261	100%	2	GAD
Naarden	236	266	168	100%	2	GAD
Oostzaan	266	281	221	100%	2	SITA
Opmeer	283	306	213	100%	2	HollandCollect
Ouder-Amstel	212	230	178	100%	5	Icova
Purmerend	330	330	330	100%	1	Gemeentelijke Dienst
Schagen	205	215	180	100%	2	HVCInzameling
Schermer	205	215	180	100%	2	GP Groot
Stede Broec	295	317	232	100%	2	HollandCollect
Texel	229	256	159	100%	2	Gemeentelijke Dienst
Uitgeest	227	249	165	100%	2	GP Groot
Uithoorn	237	237	237	100%	1	Van Gansewinkel
Velsen	337	337	337	100%	1	ReinUnie
Waterland	247	276	168	100%	2	Toi Milieu
Weesp	210	235	170	100%	2	GAD
Wijdmeren	246	266	193	100%	2	GAD
Wormerland	254	254	254	100%	1	HVCInzameling
Zaanstad	269	269	269	100%	1	HVCInzameling
Zandvoort	227	254	186	100%	2	SITA
Zeevang	251	268	201	100%	2	GP Groot
Gemiddeld Noord-Holland	277	301	235			
Alblasserdam	258	273	217	100%	2	Netwerk NV
Albrandswaard	263	278	209	100%	2	Gemeentelijke Dienst
Alphen aan den Rijn	257	283	198	100%	2	Gemeentelijke Dienst
Barendrecht	239	265	149	100%	2	Van Gansewinkel
Bergambacht	235	267	150	100%	11	Cyclus
Bernisse	232	242	202	100%	2	Van Gansewinkel
Binnenmaas	177	186	153	100%	2	RAD Hoeksche Waard
Bodegraven-Reeuwijk	242	254	203	100%	2	Cyclus
Boskoop	268	285	221	100%	2	Cyclus

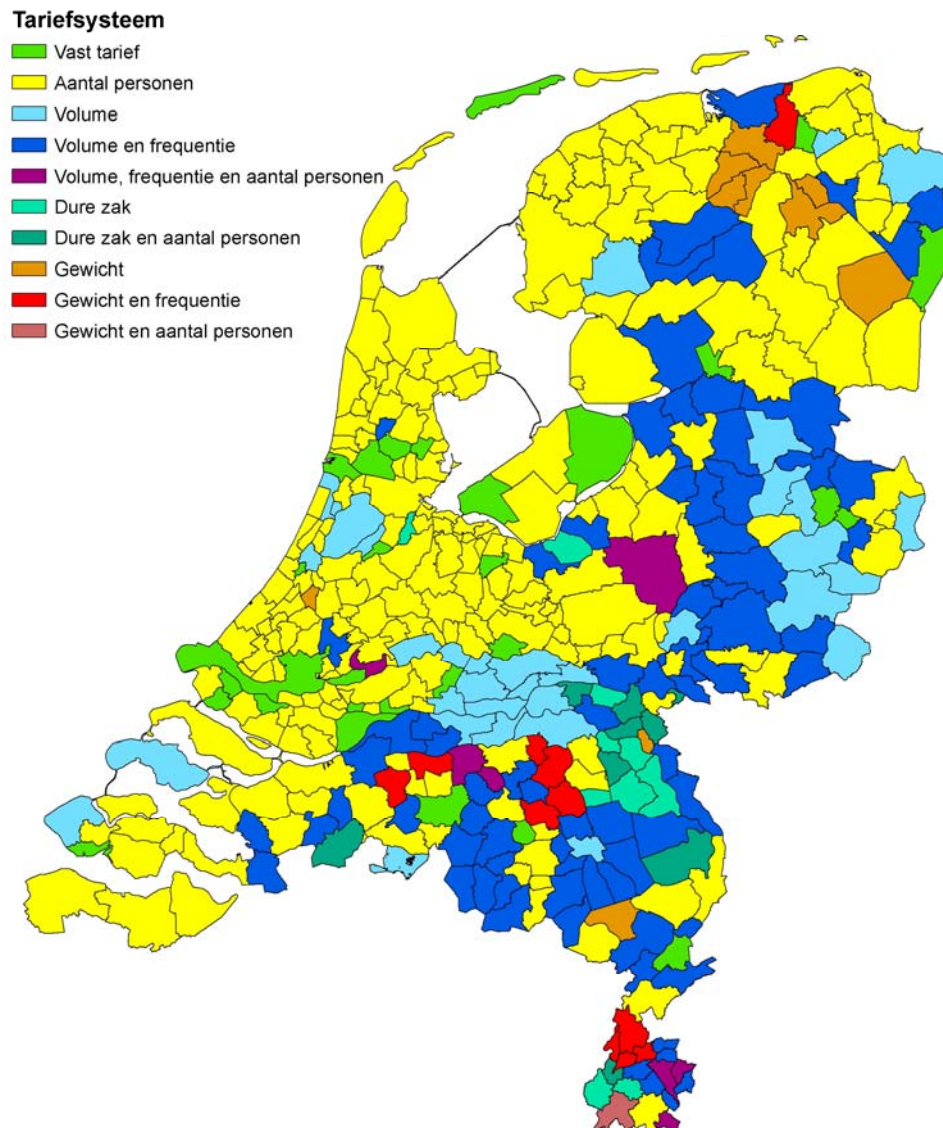
Gemeente	Gem tarief per hh (euro)	Tarief mp hh (euro)	Tarief 1p hh (euro)	Perce- tage dekking	Tariefsys- teem	Inzamelaar
Brielle	177	177	177	100%	1	Van Gansewinkel
Capelle aan den IJssel	280	301	234	100%	2	Van Gansewinkel
Cromstrijen	176	184	152	100%	2	RAD Hoeksche Waard
Delft	273	317	202	99%	2	Avalex
Dordrecht	248	248	248	96%	1	Netwerk NV
Giessenlanden	228	240	186	100%	2	Reinigingsdienst Waardlanden
Goeree-Overflakkee	201	216	162	98%	2	Van Gansewinkel
Gorinchem	186	199	159	100%	2	Reinigingsdienst Waardlanden
Gouda	326	349	279	100%	2	Cyclus
Hardinxveld-Giessendam	249	249	249	100%	1	Reinigingsdienst Waardlanden
Hellevoetsluis	199	199	199	100%	1	Van Gansewinkel
Hendrik-Ido-Ambacht	285	306	215	93%	2	Netwerk NV
Hillegom	276	285	258	91%	2	Gemeentelijke Dienst
Kaag en Braassem	280	307	206	100%	2	Cyclus
Katwijk	290	317	216	93%	2	Gemeentelijke Dienst
Korendijk	178	186	153	100%	2	RAD Hoeksche Waard
Krimpen aan den IJssel	268	274	251	100%	2	N.V. Milieuservices AVR-Krimpen aan den IJssel
Lansingerland	362	378	302	100%	2	Irado
Leerdam	263	263	263	100%	1	Reinigingsdienst Waardlanden
Leiden	212	261	139	59%	2	Gemeentelijke Dienst
Leiderdorp	281	308	220	100%	2	Gemeentelijke Dienst
Leidschendam-Voorburg	291	313	258	100%	2	Avalex
Lisse	269	291	216	100%	2	De Meerlanden
Maassluis	296	308	265	100%	2	Gemeentelijke Dienst
Midden-Delfland	288	305	229	100%	2	Avalex
Molenwaard	229	240	191	100%	2	Reinigingsdienst Waardlanden
Nederlek	291	291	291	100%	1	N.V. Milieuservices AVR-Krimpen aan den IJssel
Nieuwkoop	196	210	149	100%	2	Cyclus
Noordwijk	291	330	209	100%	2	N.V. Milieuservices AVR-Noordwijk
Noordwijkerhout	286	318	210	100%	2	De Meerlanden
Oegstgeest	280	280	280	100%	1	Leiden
Oud-Beijerland	176	184	152	100%	2	RAD Hoeksche Waard
Ouderkerk	220	252	113	100%	2	N.V. Milieuservices AVR-Krimpen aan den IJssel
Papendrecht	222	222	222	100%	1	Netwerk NV
Pijnacker-Nootdorp	275	290	213	100%	2	Avalex
Ridderkerk	255	279	201	100%	2	N.V. Milieuservices AVR-Ridderkerk

Gemeente	Gem tarief per hh (euro)	Tarief mp hh (euro)	Tarief 1p hh (euro)	Perce- tage dekking	Tariefsys- teem	Inzamelaar
Rijnwoude	230	249	177	100%	2	Cyclus
Rijswijk (ZH.)	290	320	249	100%	2	Avalex
Rotterdam	340	340	340	91%	1	Roteb in Rotterdam en Irado in Rozenburg
Schiedam	305	322	273	100%	2	Irado
Schoonhoven	223	262	131	100%	2	Cyclus
s-Gravenhage	269	291	236	100%	2	NV Haagse Milieu Services
Sliedrecht	177	194	138	100%	2	Gemeentelijke Dienst
Spijkenisse	320	320	320	100%	1	N.V. Reinis
Strijen	174	186	153	95%	2	RAD Hoeksche Waard
Teylingen	319	339	270	100%	3	SITA
Vlaardingen	277	300	233	100%	2	Irado
Vlist	243	259	198	100%	2	Cyclus
Voorschoten	287	305	247	100%	2	Gevulei
Waddinxveen	278	294	234	100%	2	Cyclus
Wassenaar	380	425	295	100%	2	Avalex
Westland	215	227	180	100%	2	Transportbedrijf Van Vliet B.V.
Westvoorne	255	272	191	100%	2	Irado
Zederik	208	227	150	100%	2	Reinigingsdienst Waard- landen
Zoetermeer	262	275	233	96%	2	Gemeentelijke Dienst
Zoeterwoude	265	290	196	100%	8	Gevulei
Zuidplas	272	281	244	76%	4	Van Gansewinkel
Zwijndrecht	282	290	265	98%	2	Netwerk NV
Gemiddeld Zuid-Holland	277	289	256			
Borsele	268	296	198	96%	2	Gemeentelijke Dienst
Goes	218	238	178	97%	2	Gemeentelijke Dienst
Hulst	249	275	193	100%	2	ZRD
Kapelle	262	279	209	100%	2	ZRD
Middelburg	258	266	242	100%	2	Gemeentelijke Dienst
Noord-Beveland	218	234	175	95%	2	ZRD
Reimerswaal	296	325	215	93%	2	ZRD
Schouwen-Duiveland	211	227	170	100%	3	Gemeentelijke Dienst
Sluis	255	281	205	100%	2	ZRD
Terneuzen	280	293	251	100%	2	Gemeentelijke Dienst
Tholen	273	289	224	99%	2	ZRD
Veere	225	229	204	100%	3	ZRD
Vlissingen	315	315	315	100%	1	Gemeentelijke Dienst
Gemiddeld Zeeland	258	272	228			
Aalburg	279	300	201	100%	4	SITA
Alphen-Chaam	233	250	174	100%	2	Baetsen Containers B.V.
Asten	120	138	78	100%	4	Blink
Baarle-Nassau	179	213	107	100%	3	Baetsen Containers B.V.
Bergeijk	149	158	121	100%	4	Van Kaathoven
Bergen op Zoom	278	291	249	100%	4	Saver

Gemeente	Gem tarief per hh (euro)	Tarief mp hh (euro)	Tarief 1p hh (euro)	Perce- tage dekking	Tariefsys- teem	Inzamelaar
Bernheze	188	205	134	100%	9	Afvalstoffendienst 's- Hertogenbosch
Best	244	244	244	100%	1	Baetsen Containers B.V.
Bladel	145	159	100	100%	4	Van Kaathoven
Boekel	233	238	218	100%	5	Van Gansewinkel
Boxmeer	181	186	168	100%	5	Van Gansewinkel
Boxtel	266	280	231	100%	2	Gemeentelijke Dienst
Breda	295	312	261	100%	2	Gemeentelijke Dienst
Cranendonck	181	197	135	100%	4	Van Gansewinkel
Cuijk	149	153	137	100%	5	Van Gansewinkel
Deurne	142	161	86	100%	4	Van Gansewinkel
Dongen	259	283	189	100%	2	Gemeentelijke Dienst
Drimmelen	224	238	177	100%	4	SITA
Eersel	106	118	67	100%	4	Van Kaathoven
Eindhoven	225	263	189	100%	2	CURE
Etten-Leur	263	290	196	100%	4	Van Gansewinkel
Geertruidenberg	209	227	159	100%	2	Baetsen Containers B.V.
Geldrop-Mierlo	205	230	151	100%	4	CURE
Gemert-Bakel	152	163	123	100%	4	Blink
Gilze en Rijen	182	195	142	100%	4	Gemeentelijke Dienst
Goirle	193	219	110	96%	2	Van Gansewinkel
Grave	186	191	174	100%	5	Van Gansewinkel
Haaren	175	190	129	100%	4	Afvalstoffendienst 's- Hertogenbosch
Halderberge	266	284	213	100%	2	Saver
Heeze-Leende	178	202	110	100%	4	SITA
Helmond	197	209	172	100%	3	Blink
Heusden	162	182	102	100%	11	Afvalstoffendienst 's- Hertogenbosch
Hilvarenbeek	149	161	111	100%	4	Van Gansewinkel
Laarbeek	173	192	116	100%	4	Blink
Landerd	253	274	182	100%	2	SITA
Loon op Zand	211	228	151	100%	2	Van Gansewinkel
Maasdonk	197	213	146	100%	9	Afvalstoffendienst 's- Hertogenbosch
Mill en Sint Hubert	180	194	134	100%	6	Van Gansewinkel
Moerdijk	255	272	204	100%	2	Van Gansewinkel
Nuenen, Gerwen en Neder- wetten	196	214	143	100%	4	Blink
Oirschot	152	170	95	100%	4	Van Kaathoven
Oisterwijk	160	179	120	100%	4	Afvalstoffendienst 's- Hertogenbosch
Oosterhout	253	296	151	100%	9	Gemeentelijke Dienst
Oss	246	258	220	100%	3	Gemeentelijke Dienst
Reusel-De Mierden	168	185	112	100%	4	Van Kaathoven
Roosendaal	310	331	265	100%	2	Saver
Rucphen	225	244	167	100%	4	Van Gansewinkel

Gemeente	Gem tarief per hh (euro)	Tarief mp hh (euro)	Tarief 1p hh (euro)	Perce- tage dekking	Tariefsys- teem	Inzamelaar
Schijndel	201	216	159	95%	4	SITA
's-Hertogenbosch	249	267	213	100%	2	Gemeentelijke Dienst
Sint Anthonis	196	200	182	100%	5	Van Gansewinkel
Sint-Michielsgestel	140	152	105	100%	4	Van Kaathoven
Sint-Oedenrode	195	216	140	100%	9	Van Kaathoven
Someren	179	200	123	100%	4	Blink
Son en Breugel	200	211	168	100%	2	Van Gansewinkel
Steenbergen	296	317	237	100%	2	SITA
Tilburg	242	242	242	100%	1	Gemeentelijke Dienst
Uden	275	290	240	100%	2	Van Gansewinkel
Valkenswaard	255	285	188	100%	2	CURE
Veghel	198	221	138	100%	9	SITA
Veldhoven	201	223	149	100%	2	Baetsen Containers B.V.
Vught	251	297	158	100%	11	Afvalstoffendienst 's- Hertogenbosch
Waalre	203	222	156	100%	2	Baetsen Containers B.V.
Waalwijk	244	271	183	100%	9	Gemeentelijke Dienst
Werkendam	260	281	192	100%	4	SITA
Woensdrecht	227	241	187	100%	4	Saver
Woudrichem	195	217	125	100%	4	SITA
Zundert	189	203	156	100%	6	Van Kaathoven
Gemiddeld Noord-Brabant	227	244	192			
Beek (L.)	220	236	180	100%	9	RWM
Beesel	148	160	118	100%	4	SITA
Bergen (L.)	191	208	141	100%	4	SITA
Brunssum	233	251	201	100%	4	RD4
Echt-Susteren	186	206	137	100%	2	Baetsen Containers B.V.
Eijsden-Margraten	146	157	110	100%	10	Van Gansewinkel
Gennep	188	209	135	98%	4	SITA
Gulpen-Wittem	227	249	169	96%	2	Van Gansewinkel
Heerlen	274	333	200	100%	11	RD4
Horst aan de Maas	213	235	153	96%	6	SITA
Kerkrade	208	228	176	100%	4	RD4
Landgraaf	237	263	184	100%	11	RD4
Leudal	169	189	113	100%	4	Reinigingsdienst Maasland
Maasgouw	181	201	131	100%	4	Reinigingsdienst Maasland
Maastricht	277	298	262	100%	5	Gemeentelijke Dienst
Meerssen	213	230	168	100%	6	Van Gansewinkel
Mook en Middelaar	174	185	148	100%	8	Van Kaathoven
Nederweert	133	142	106	99%	8	Van Gansewinkel
Nuth	184	201	143	100%	4	RD4
Onderbanken	232	247	190	100%	4	RD4
Peel en Maas	199	210	160	100%	2	Gemeentelijke Dienst in Helden, Reinigingsdienst Maasland in Kessel en Meijel, Van Gansewinkel in Maasbree
Roerdalen	151	163	119	100%	4	Van Gansewinkel

	Gem tarief per hh (euro)	Tarief mp hh (euro)	Tarief 1p hh (euro)	Perce- tage dekking	Tariefsys- teem	Inzamelaar
Roermond	202	202	202	100%	1	Van Gansewinkel
Schinnen	226	242	189	100%	9	RWM
Simpelveld	172	188	131	100%	4	RD4
Sittard-Geleen	223	244	187	92%	9	RWM
Stein (L.)	218	232	180	100%	9	RWM
Vaals	264	297	215	100%	11	RD4
Valkenburg aan de Geul	157	165	143	100%	5	Van Gansewinkel
Venlo	213	245	147	100%	2	Van Gansewinkel
Venray	198	224	138	100%	4	SITA
Voerendaal	187	202	146	100%	4	RD4
Weert	267	283	233	100%	2	Van Gansewinkel
Gemiddeld Limburg	220	237	188			
Almere	311	311	311	100%	1	Gemeentelijke Dienst
Dronten	270	270	270	100%	1	Gemeentelijke Dienst
Lelystad	252	268	227	100%	2	Flevocollect
Noordoostpolder	248	258	219	100%	2	Flevocollect
Urk	207	207	207	100%	2	ROVA
Zeewolde	227	240	185	100%	2	Flevocollect
Gemiddeld Flevoland	281	284	273			



Samenwerkingsverbanden	Overheidsvennootschappen	Particuliere bedrijven
Avalex	Afvalcombinatie De Vallei N.V.	Aconov
AVRI	Area Reiniging	Baetsen Containers B.V.
CURE	Berkel Milieu	Dusseldorp
GAD	Circulus	Firma Wolfswinkel
Gevulei	Cyclus	GP Groot
RAD Hoeksche Waard	DAR	Icova
RD4	De Meerlanden	Leemans B.V.
Reinigingsbedrijf Midden Nederland	Flevocollect	Ophof
Reinigingsdienst De Liemers	HollandCollect	Remondis
Reinigingsdienst Maasland	HVCInzameling	SITA
Reinigingsdienst Waardlanden	Irado	Ter Horst Milieu B.V.
	N.V. Reinis	Tol Milieu
	Netwerk NV	Transportbedrijf Van Vliet B.V.
	OMRIN	Van Gansewinkel
	ReinUnie	Van Kaathoven
Publiek Private Samenwerking	ROVA	
Blink	RWM	
N.V. Milieuservices AVR-Krimpen aan den IJssel	Saver	
N.V. Milieuservices AVR-Noordwijk	Spaarnelanden N.V.	
N.V. Milieuservices AVR-Ridderkerk	Twente Milieu	
NV Haagse Milieu Services	ZRD	