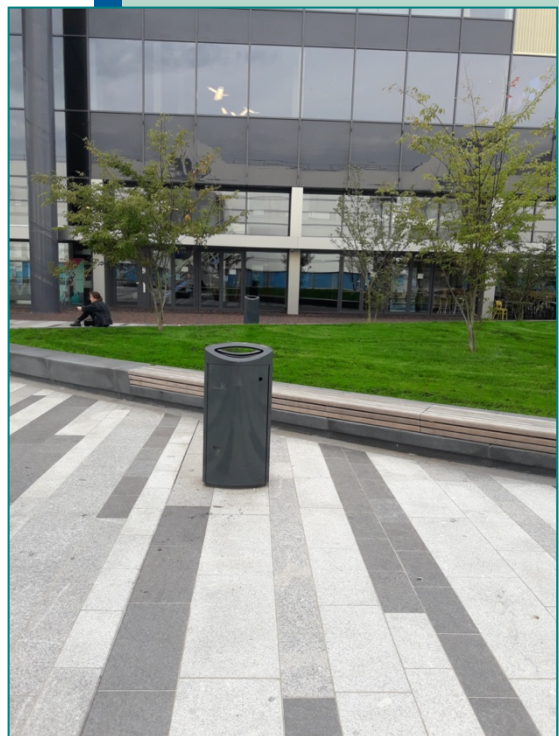


2019

Landelijke zwerfafvalmonitor

Meting schoonheidsbeelden en samenstelling zwerfafval



eco consult
groen milieu management

Jaarrapportage

Landelijke zwerfafvalmonitor

Meting schoonheidsbeelden en samenstelling zwerfafval

Jaarrapportage 2019



Opdrachtgever: Rijkswaterstaat Leefomgeving

Contactpersoon: Dhr. G. van den Berghe

Projectleider adviesbureau: Dhr. R. Lieverse

Datum: 5 februari 2020

Colofon

Dit rapport is in opdracht van Rijkswaterstaat Leefomgeving samengesteld door:

*Eco Consult - Groen, Milieu & Management
Plesmanstraat 59-33, 3905 KZ Veenendaal
telefoon: 085 – 3038 627
e-mail: info@ecoconsult-gmm.nl
website: www.ecoconsult-gmm.nl*

Samenstelling: Rick Lieverse en Gerrit ter Beek

Foto's: Eco Consult (tenzij anders vermeld bij de foto)

5 februari 2020

Niets uit deze uitgave mag worden verveelvoudigd en/of openbaar gemaakt door middel van druk, fotokopie, microfilm of op welke andere wijze dan ook, zonder voorafgaande toestemming van de samensteller en in overleg met de opdrachtgever.

Deze uitgave is met grote zorgvuldigheid samengesteld. De opdrachtgever en de samensteller(s) kunnen niet aansprakelijk worden gesteld voor eventuele schade als gevolg van onjuistheden en/of onvolkomenheden ten gevolge van het gebruik van deze rapportage.

INHOUD

INHOUD	5
1. INLEIDING	7
1.1 Procedure	7
1.2 Voorbereiding inspecteurs monitoring	9
2. RESULTATEN	11
2.1 Resultaten grof en fijn zwerfafval	11
2.2 Versturende elementen	19
2.3 Fractietelling	30
BIJLAGE A RESULTATEN IN TABELVORM	35
BIJLAGE B MEERJARIGE RESULTATEN	35

1. INLEIDING

Op grond van een Europese openbare aanbesteding heeft Eco Consult BV de opdracht 'Landelijke meting van schoonheidsbeelden en samenstelling van zwerfafval in het kader van de landelijke zwerfafvalmonitor' gegund gekregen. In opdracht van Rijkswaterstaat Leefomgeving worden in de jaren 2016-2020 landelijk meetronden uitgevoerd, waarbij volgens het door de opdrachtgever vastgestelde Monitoringprotocol¹ wordt gewerkt.

In voorliggende rapportage worden de jaarresultaten van 2019 gepresenteerd.

Hoofdstuk 1 gaat in op de achtergrond en bijzonderheden tijdens de meetronden. Vervolgens worden in hoofdstuk 2 de gemiddelde jaarresultaten in cijfers en grafieken getoond en toegelicht.

1.1 Procedure

Met ingang van 2018 is het aantal meetronden verdubbeld van 3 naar 6 per jaar; de meetronden vinden verspreid door het jaar plaats. Meetronde 1 zal voor het eerst in 2019 plaatsvinden.

In 2019 is tijdens elke meetronde tevens een fractietelling uitgevoerd naar de samenstelling van het zwerfafval.

De meetronden zijn uitgevoerd conform het verstrekte monitoringsprotocol. Per meetlocatie zijn drie meetvakken van 100 m² bepaald, waarbinnen het meeste grof zwerfafval lag. Vervolgens zijn per meetvak de in het monitoringsprotocol genoemde kwaliteitskenmerken beoordeeld.

Navolgende tabel geeft een overzicht van het aantal meetlocaties per meetronde waarvan kwaliteitskenmerken zijn geregistreerd.

¹ Monitoringprotocol 'Landelijke meting schoonheidsbeelden en samenstelling zwerfafval', RWS Leefomgeving, 2019.

Uitvoering meetronde	Gegevens meetlocaties				
	Totaal bij aanvang	Meting uitgevoerd		Meting niet uitgevoerd	
	Aantal	Aantal	Percentage	Aantal definitief vervallen	Aantal tij- delijk niet meetbaar
1	1018	1016	99,8%	0	2
2	1018	1018	100,0%	0	0
3	1018	1018	100,0%	0	0
4	1018	1015	99,7%	0	3
5	1018	1018	100,0%	0	0
6	1018	1012	99,4%	0	6

Tabel 1: Overzicht gemeten locaties per kwartaal

1.1.1 Fractietelling

Een vast onderdeel van de monitoring is een fractietelling. Dit houdt in dat op elke meetlocatie in ieder meetvak het aangetroffen zwerfafval per fractietype is gekwantificeerd. Bij de fractietelling is onderscheid gemaakt tussen de categorieën Klein en organisch, Drank- en eetverpakkingen en Materialen & overige verpakkingen. Gezien de politieke focus is bijzondere aandacht gegeven aan de aantallen plastic tassen, blikjes en kunststof flesjes met een inhoud van minder dan 1 liter en groter dan of gelijk aan 1 liter. De aantallen van deze specifieke fracties zijn in een aparte thematische grafiek weergegeven.

1.1.2 Monitoringprotocol

In aanvulling op het door de opdrachtgever vastgestelde Monitoringprotocol zijn (in 2013 door Eco Consult) voor diverse kwaliteitsaspecten verduidelijkende en aanvullende afspraken gemaakt. Deze afspraken worden hieronder genoemd omdat deze van invloed kunnen zijn op vergelijking van de resultaten uit de jaren 2013 en eerder.

De volgende afspraken zijn gemaakt:

- In geval geen grof zwerfafval aanwezig is in het meetvak, bij de vervolgvraag waar het meeste zwerfafval ligt ('verhard' of 'onverhard'), aangeven als zijnde 'niet van toepassing';
- Het percentage onkruidbedekking aangeven voor alle verhardingstypen: asfalt, elementenverharding en ongebonden verharding;

- Aanwezigheid van blad en bloesem alleen opnemen indien het gaat om verhard oppervlakte. Indien een meetvak geheel onverhard is (groenvoorziening), dit kwaliteitsaspect vastleggen als zijnde ‘niet van toepassing’;
- Aanwezigheid van kauwgum alleen opnemen indien het gaat om verhard oppervlakte. Indien een meetvak geheel onverhard is (groenvoorziening), dit kwaliteitsaspect vastleggen als zijnde ‘niet van toepassing’.

1.2 Voorbereiding inspecteurs monitoring

Ter voorbereiding voor de meetronden is een regioverdeling opgesteld. Per inspecteur is per meetronde een planning op maat gemaakt met een overzicht van de te bezoeken gemeenten en bijbehorende aantal locaties.

Na een kleine proef in 2018, zijn de meetrondes dit jaar integraal uitgevoerd middels een app op een tablet. Ter voorbereiding is er een voorlichtingsmiddag geweest hoe de app te gebruiken. Daarnaast is een interactieve vragenlijst gemaakt teneinde de inspecteurs te trainen en de metingen uniform te houden. De meting is in hoofdzaak uitgevoerd door het vaste team van inspecteurs, aangevuld met enkele nieuwe inspecteurs.

Voor de nieuwe inspecteurs zijn speciale trainingdagen georganiseerd. Naast de theoretische uitleg over het meetprotocol, is het meten in de praktijk veelvuldig geoefend. De training is afgesloten met een (intern) theorie- en praktijkexamen.

De overige bijzonderheden bij de metingen zijn hieronder per meetronde aangegeven.

Meetronde 1

Tijdens deze meetronde zijn op 1016 van de 1018 meetlocaties de metingen uitgevoerd. Twee meetlocaties bleken tijdelijk niet meetbaar vanwege wateroverlast. Door enorme hoeveelheden regen stonden enkele meetlocaties namelijk volledig blank.

Meetronde 2

Op 1018 van de 1018 meetlocaties zijn tijdens deze meetronde metingen uitgevoerd.

Meetronde 3

Tijdens deze meetronde zijn op 1018 van de 1018 meetlocaties de metingen uitgevoerd.

Meetronde 4

Op 1015 van de 1018 meetlocaties zijn tijdens deze meetronde metingen uitgevoerd. Acht meetlocaties bleken tijdelijk niet meetbaar vanwege in uitvoering zijnde bouw- of wegwerkzaamheden of onbereikbaarheid als gevolg daarvan.

Meetronde 5

Tijdens deze meetronde zijn op 1018 van de 1018 meetlocaties de metingen uitgevoerd.

Meetronde 6

Op 1012 van de 1018 meetlocaties zijn tijdens deze meetronde metingen uitgevoerd. Vier meetlocaties waren tijdelijk niet meetbaar vanwege in uitvoering zijnde bouw- of wegwerkzaamheden of onbereikbaarheid als gevolg daarvan. Twee meetlocaties konden niet worden bereikt door gesloten toegangspoorten.

2. RESULTATEN

In dit hoofdstuk worden de meetresultaten van 2019 weergegeven. De getoonde resultaten in deze jaarrapportage zijn de gemiddelden en totalen van de resultaten van de 6 uitgevoerde meetronden in 2019. De resultaten worden in de volgende paragrafen in grafieken uiteengezet en toegelicht. De achterliggende waarden van de grafieken zijn in tabelform opgenomen in bijlage A.

In § 2.1 worden de resultaten van grof zwerfafval, fijn zwerfafval en een vergelijking met voorgaande jaren gepresenteerd. In § 2.2 worden de resultaten getoond van verstorende elementen op het netheidsbeeld. Tot slot komt in § 2.3 de fractietelling aan de orde.

Tijdens de metingen zijn de definities gehanteerd zoals weergegeven in het monitoringsprotocol. De belangrijkste definities worden ten behoeve van de leesbaarheid in dit hoofdstuk herhaald.

2.1 Resultaten grof en fijn zwerfafval

Centraal in het onderzoek staat het zwerfafval. Tijdens de metingen is onderscheid gemaakt tussen grof en fijn zwerfafval. Kauwgom valt bij dit onderzoek niet onder de definitie fijn zwerfafval en is apart gemeten.

DEFINITIE ZWERFAFVAL

Afval dat mensen bewust of onbewust weggooien of achterlaten op plaatsen die daar niet voor bestemd zijn of door indirect toedoen of nalatigheid van mensen op die plaatsen is terechtgekomen.

De meetresultaten voor grof en fijn zwerfafval worden uitgedrukt in de indicatorscore. De indicatorscore is berekend op basis van een 1-5 schaal zoals beschreven in de hierna opgenomen tabel.

Indicatorscore	Normering	Stuks zwerfafval per meetvak
5	A+	0
4	A	1 t/m 3
3	B	4 t/m 10
2	C	11 t/m 25
1	D	>25

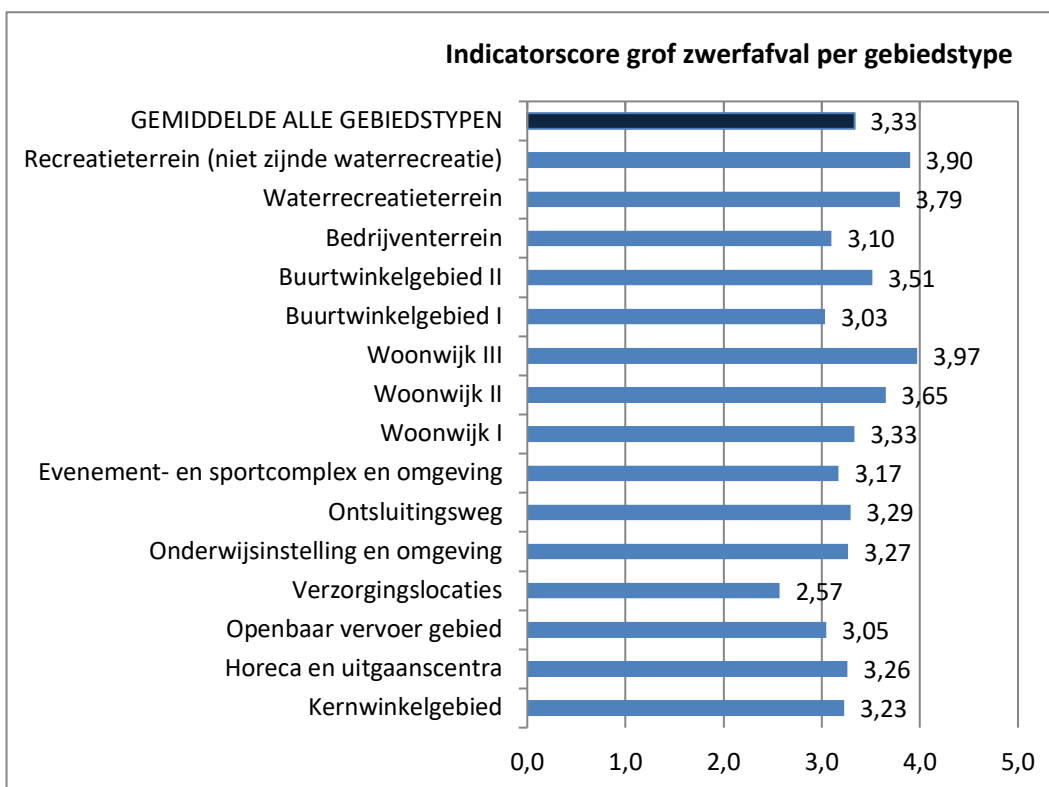
Tabel 2: Indicatorscore in relatie tot de normering

2.1.1 Grof zwerfafval

DEFINITIE GROF ZWERFAFVAL

Zwerfafval met een hoogte, breedte, lengte of diameter groter dan 10 cm, niet zijnde grof afval zoals meubels, hout, etc.

Grafiek 1 toont de indicatorscore voor grof zwerfafval per gebiedstype voor het jaar 2019.



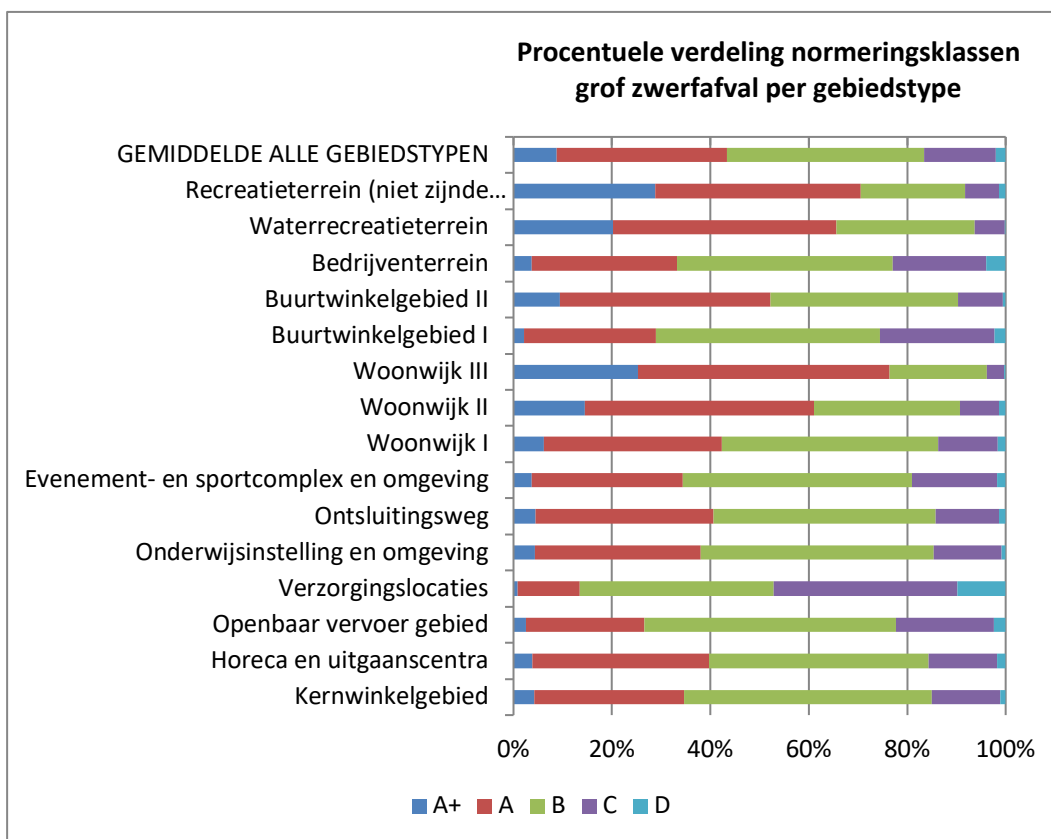
Grafiek 1: Indicatorscore voor grof zwerfafval per gebiedstype

De grafiek brengt de gemiddelde indicatorscore voor grof zwerfafval voor de diverse gebiedstypen in beeld, evenals een gemiddelde score van de gebiedstypen tezamen. Het gemiddelde van de gebiedstypen representeert het landelijke gemiddelde. De gemiddelde indicatorscore is **3.33**, hetgeen tussen A en B in zit.

Woonwijken in de stedelijkheidsklasse 4 en 5 (Woonwijk III in de grafiek) en Recreatieterrein (niet zijnde waterrecreatie) scoren beduidend hoger met respectievelijk 3.97 en 3.90 (beide net onder A). Ook Waterrecreatieterrein en woonwijken in de stedelijkheidsklasse 3 (Woonwijk II in de grafiek) scoren hoger dan gemiddeld met

respectievelijk 3.79 en 3.65. Verzorgingslocaties langs snelwegen scoren met 2.57 (onder niveau B) fors lager dan gemiddeld. Ook beduidend lager dan gemiddeld scoren Buurtwinkelgebied in de stedelijkheidsklasse 3 (Buurtwinkelgebied I in de grafiek) (3.03), Openbaar vervoergebied (3.05) en Bedrijventerrein (3.10).

Grafiek 2 geeft vervolgens voor hetzelfde onderwerp de procentuele verdeling van de normeringsklassen per gebiedstype weer. Gemiddeld over alle gebiedstypen scoort achtereenvolgens 8.7% een A+, 34.7% een A, 40.0% een B, 14.6% een C en 2.0% een D.



Grafiek 2: Procentuele verdeling normeringsklassen grof zwerfafval per gebiedstype

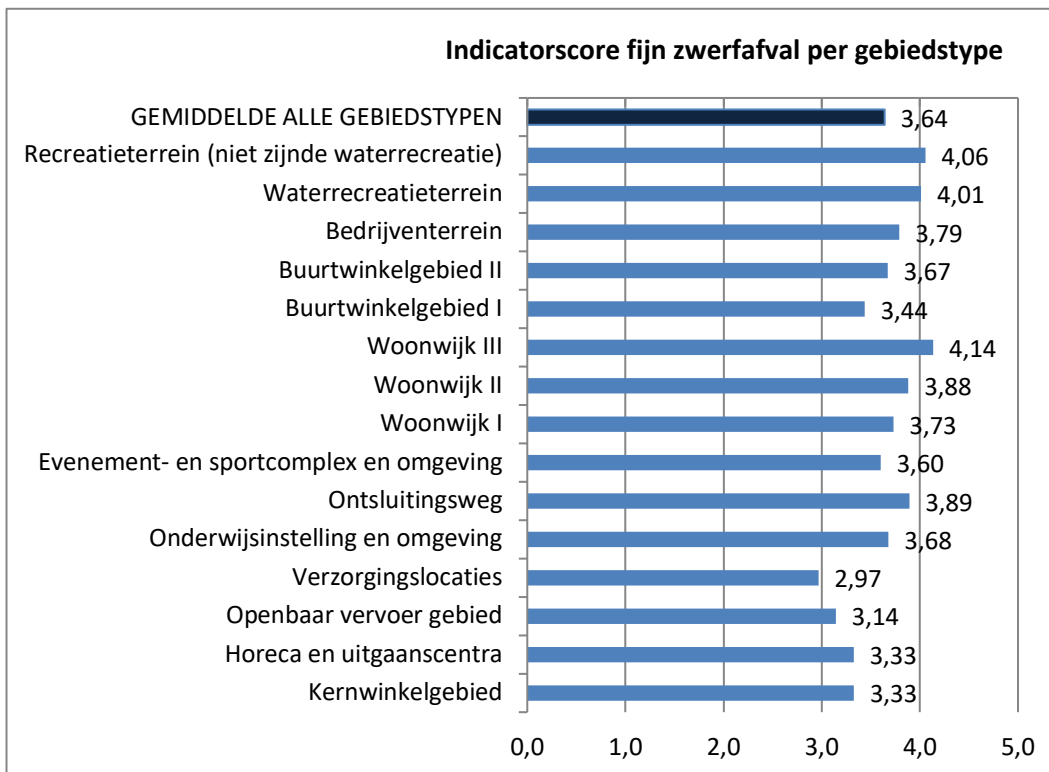
2.1.2 Fijn zwerfafval

Fijn zwerfafval is conform het protocol steeds gemeten in de meetvakken zoals geselecteerd voor de metingen van het grof zwerfafval, waarbij binnen het meetvak een locatie van 1 m² bepaald is waar het meeste fijn zwerfafval lag.

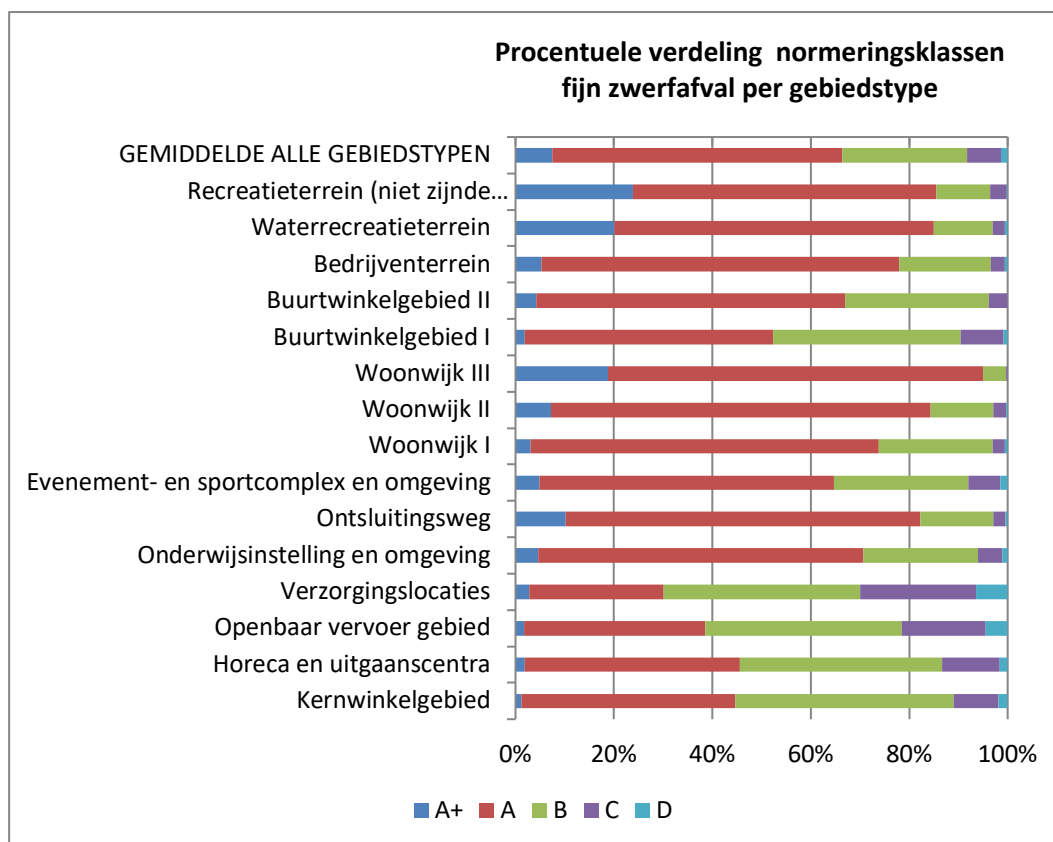
DEFINITIE FIJN ZWERFAFVAL

Zwerfafval met een hoogte, breedte, lengte of diameter groter dan 1 cm en kleiner of gelijk aan 10 cm, niet zijnde grof afval of kauwgom.

De indicatorscore voor fijn zwerfafval komt uit op **3.64**, hetgeen tussen B en A inzit. Het hoogst scoren Woonwijk met stedelijkheidsklasse 4 of 5 (Woonwijk III in grafiek) met 4.14, Recreatieterrein (niet zijnde waterrecreatie) met 4.06 en Waterrecreatieterrein met 4.01 (allen boven niveau A). De Verzorgingslocaties langs snelwegen scoren fors lager met 2.97. Ook scoren Openbaar vervoergebied (3.14), Kernwinkelgebied (3.33) en Horeca en uitgaanscentra (3.33) aanzienlijk lager dan gemiddeld.



Grafiek 3: Indicatorscore voor fijn zwerfafval per gebiedstype



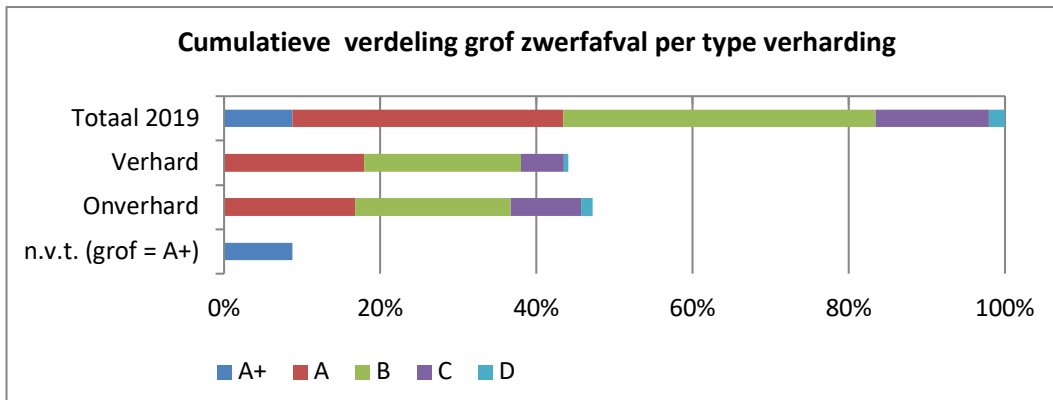
Grafiek 4: Procentuele verdeling normeringsklassen fijn zwerfafval per gebiedstype

Grafiek 4 geeft vervolgens voor hetzelfde onderwerp de procentuele verdeling van de normeringsklassen per gebiedstype weer. Hieruit valt af te lezen dat gemiddeld over alle gebiedstypen achtereenvolgens 7.4% een A+ scoort, 58.9% een A, 25.4% een B, 6.9% een C en 1.4% een D.

2.1.3 Grof zwerfafval per verhardingstype

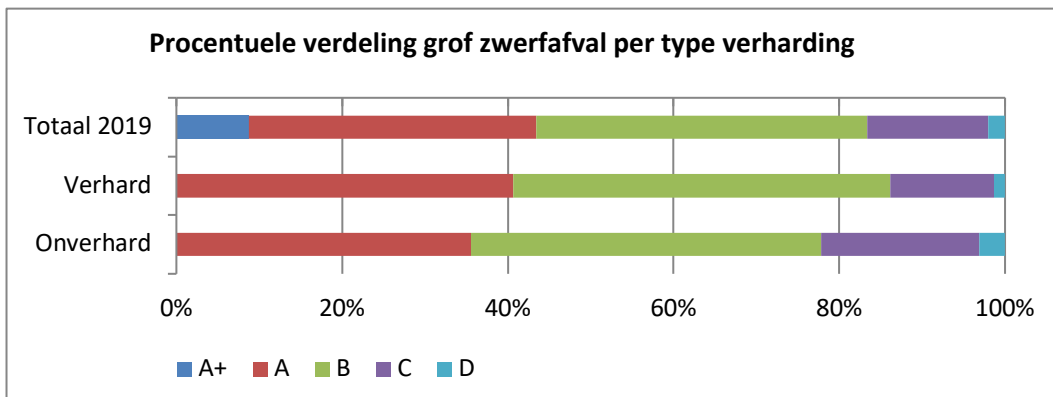
Bij elke meting in een meetvak is genoteerd of het meeste grof zwerfafval op verhard of onverharde ondergrond lag. Wanneer geen grof zwerfafval aanwezig was (kwaliteitsnorm A+), was de vraag niet ter zake en is er geen verhardingstype genoteerd.

Onderstaande grafiek laat zien dat in 2019, in tegenstelling met de meeste andere jaren (2015 uitgezonderd), grof zwerfafval iets vaker wordt aangetroffen op onverhard oppervlak (47.2%) dan op verhard oppervlak (44.1%). In 8.7% van de gevallen was in het geheel geen zwerfafval aanwezig (A+-score) en is de aanduiding 'niet van toepassing' gebruikt. Het aandeel meetvakken zonder grof zwerfafval is ten opzichte van 2018 (12.8%) – evenals het gemiddelde – ten opzichte van voorgaande jaren verslechterd.



Grafiek 5: Verdeling van grof zwerfafval per type verharding

Grafiek 6 laat vervolgens zien dat voor grof zwerfafval de verharde oppervlakten gemiddeld licht hoger scoren dan de onverharde oppervlakten: score A (40.7% tegen 35.6%) en scores B (45.5% tegen 42.2%) komen vaker voor. Terwijl scores C (12.5% tegen 19.1%) en D (1.5% tegen 3.1%) minder vaak voorkomen op verharde oppervlakten.

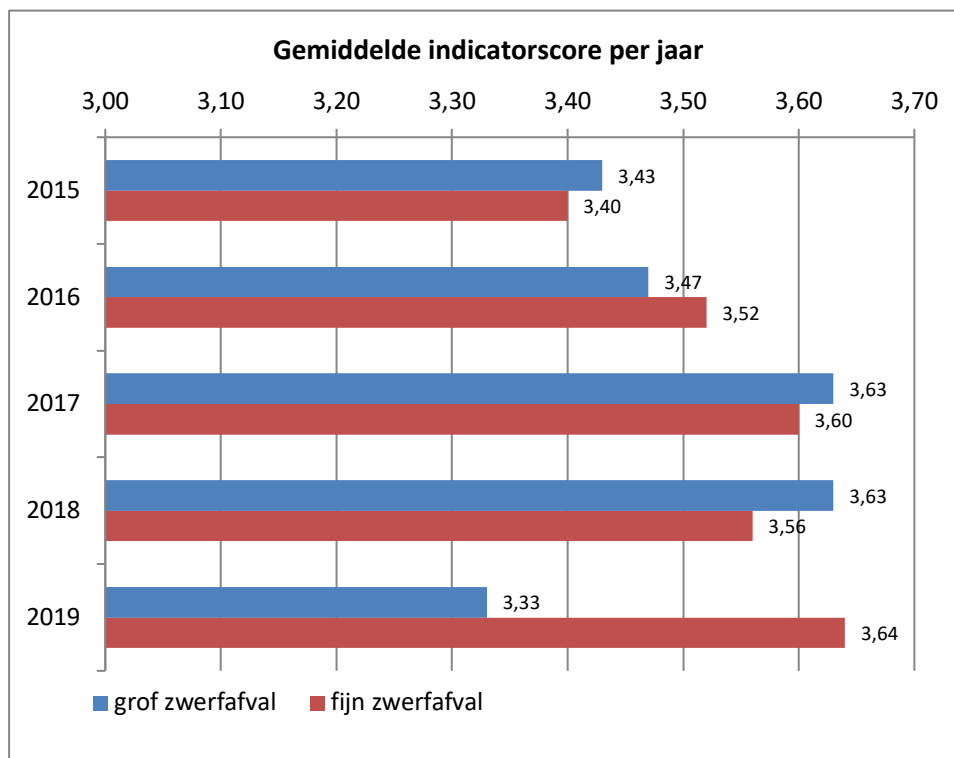


Grafiek 6: Verdeling van grof zwerfafval per type verharding

2.1.4 Vergelijking met voorgaande jaren

Om de metingen in perspectief te plaatsen, laat deze paragraaf een vergelijking zien met de metingen uit voorgaande jaren. Grafiek 7 geeft de gemiddelde indicatorscore per jaar weer.

De gemiddelde indicatorscore voor grof zwerfafval is in 2019 lager dan voorgaande jaren. De opgaande trend is duidelijk doorbroken. De score voor fijn zwerfafval is juist hoger dan voorgaande jaren. Hiermee is de opgaande trend na een kleine daling van vorig jaar weer zichtbaar.



Grafiek 7: Gemiddelde indicatorscore per jaar voor de jaren 2015 t/m 2019

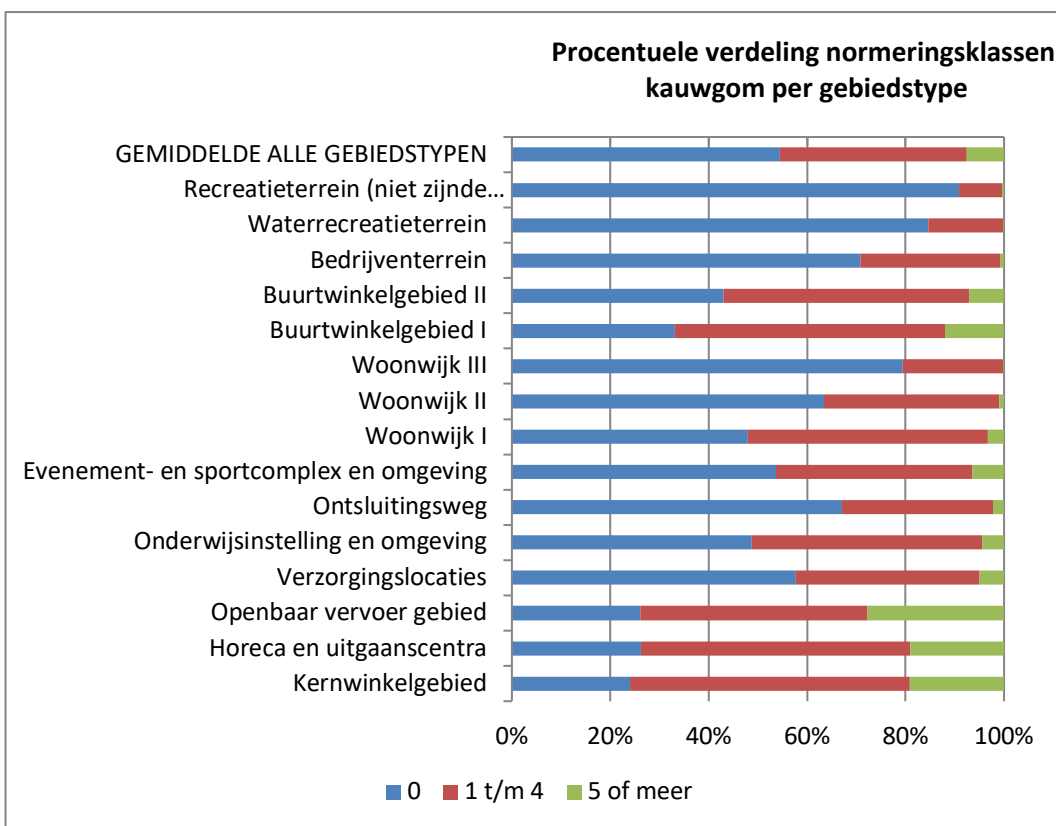
In Bijlage B is een grafiek opgenomen met de scores vanaf 2008

2.1.5 Kauwgom

Kauwgom wordt meestal gezien als onderdeel van het fijn zwerfafval. Om dit aspect specifiek in beeld te krijgen, is er in de Landelijke monitor zwerfafval voor gekozen om kauwgom apart te meten.

Uit grafiek 8 blijkt dat in de gebiedstypen recreatieterrein (zowel water als niet-water) en woonwijk III aanmerkelijk minder kauwgom is gemeten dan in gebieden met een beduidend hogere gebruiksdruk (o.m. kernwinkelgebied, openbaar vervoer gebied en horeca en uitgaanscentra).

Gemiddeld is in 54.4% van de meetvakken geen kauwgom aangetroffen, in 38.1% van de meetvakken 1 t/m 5 stuks kauwgom en op 7.5% van de meetvakken 5 stuks kauwgom of meer.



Grafiek 8: Procentuele verdeling normeringklassen kauwgom per gebiedstype

2.2 Verstorende elementen

DEFINITIE VERSTORENDE ELEMENTEN

Verstorende elementen hebben een (vertekenende) invloed op de relatie tussen de aanwezigheid van zwerfafval en het kwaliteitsniveau van de openbare ruimte.

Deze invloed is aanwezig op één of meer van de volgende manieren: oorzaak van zwerfafval (bijvoorbeeld morsen tijdens afvalinzameling); aantrekkende werking op zwerfafval (bijvoorbeeld illegale dump); beeldbepalend/beeldvertekenend voor de aanwezigheid van zwerfafval (bijvoorbeeld aanwezigheid van graffiti of onkruid).

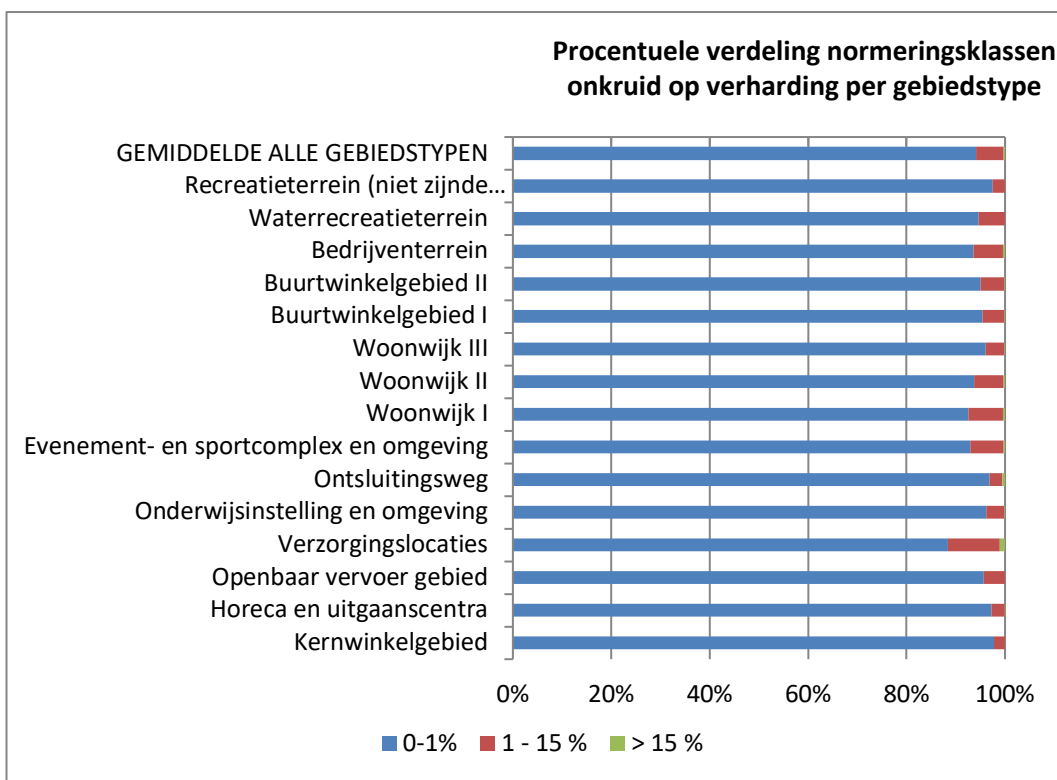
Naast zwerfafval zijn er andere factoren bepalend voor het netheidsaspect van de openbare ruimte. Deze verstorende elementen zijn tijdens de schouw ook beoordeeld. Tijdens de meting is onderscheid gemaakt tussen de aanwezigheid van onkruid op verharding, verwaaid of gemorst afval, illegale dump, evenementenafval, afvalverzamelplaats, graffiti, blad/bloesem en afvalbakken (incl. vullingsgraad en staat).

Voor elk van deze verstorende elementen worden de meetresultaten in de navolgende sub-paragrafen toegelicht. In de vorm van een grafiek wordt steeds de procentuele verdeling van de gemeten kwaliteit weergegeven zowel per gebiedstype als voor het totaal ('gemiddelde van alle gebiedstypen').

2.2.1 Onkruid op verharding

Voor alle gebiedstypen geldt dat er in veruit de meeste gevallen weinig tot geen onkruid voorkwam binnen de meetvakken. Deze uitkomst is ongetwijfeld versterkt door het feit dat ook de niet of nauwelijks onkruidgevoelige asfaltverhardingen op dit kwaliteitsaspect zijn beoordeeld.

Gemiddeld geldt dat op 94.2% van de verhardingen binnen de meetvakken 0 tot 1% aan onkruid gemeten is. In 5.5% van de meetvakken werd 1-15% onkruid aangetroffen en op 0.3% van de meetvakken kwam meer dan 15% onkruid voor. Het onkruid dat is gemeten kwam het meest voor binnen het gebiedstype Verzorgingslocaties. Daarnaast is er in de gebiedstype Woonwijk I en Evenement- en sportcomplex en omgeving ook een bovengemiddelde hoeveelheid onkruid gemeten.



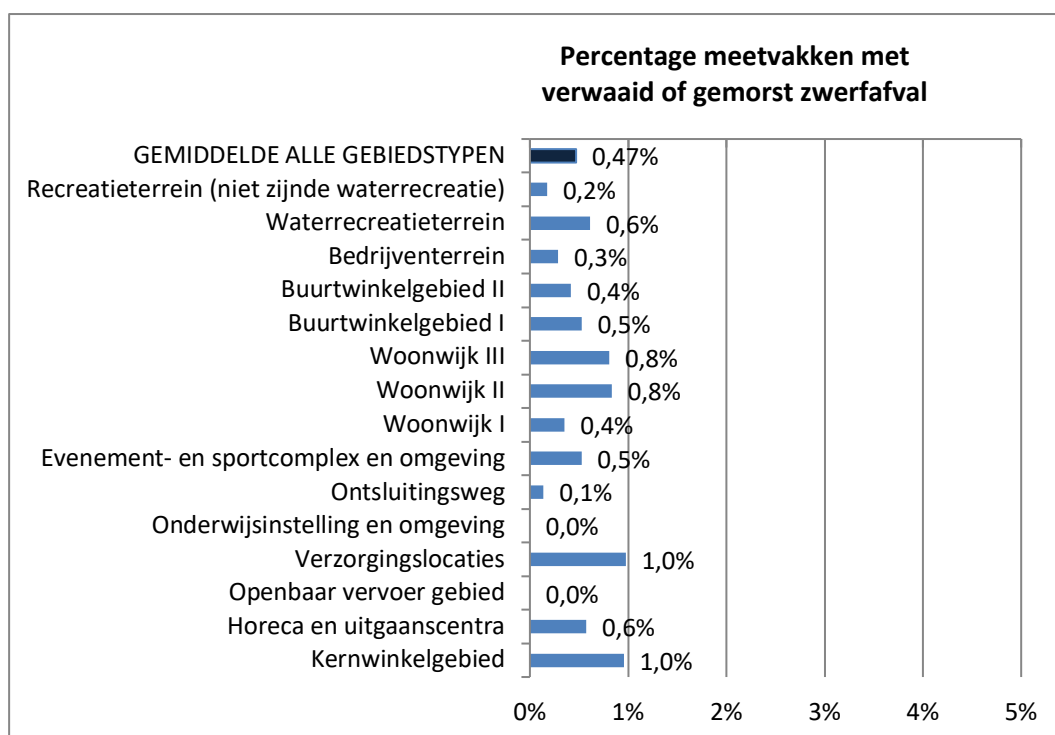
Grafiek 9: Procentuele verdeling normeringklassen onkruid op verharding per gebiedstype

2.2.2 Verwaaid of gemorst afval

DEFINITIE VERWAID OF GEMORST AFVAL

Verwaaid of gemorst afval afkomstig van een direct zichtbare of aanwijsbare plek, waarvan het aangetroffen zwerfafval direct hiernaar terug te herleiden en als zodanig herkenbaar is.

In 2019 is er meer zwerfafval binnen de meetvakken aangemerkt als verwaaid of vermorst zwerfafval. Gemiddeld is dit op 0.47% van de meetvakken aangetroffen. Er is vooral verwaaid of gemorst afval waargenomen in de gebiedstypen Verzorgingslocaties (1.0%). Kernwinkelgebied (1.0%) en Woonwijk I en II (beide 0.8%) scoren ook beduidend hoger.



Grafiek 10: Percentage meetvakken met verwaaid of gemorst zwerfafval

2.2.3 Illegaal gedumpt afval

DEFINITIE ILLEGAAL GEDUMPT AFVAL

Afval (huishoudelijk of bedrijfsafval) met een totaalgewicht groter dan of gelijk aan 10 kg of een totaal volume groter dan of gelijk aan 25 liter*, dat mensen bewust onbeheerd hebben achtergelaten in de openbare ruimte in plaats van via de daarvoor geëigende manier afgevoerd. Voorbeelden van illegaal gedumpt afval zijn: verkeerd aangeboden huisvuilzakken, bijgeplaatst afval bij inzamelvoorzieningen, matrassen, meubilair, koelkasten of fietswrakken die in de openbare ruimte zijn achtergelaten.

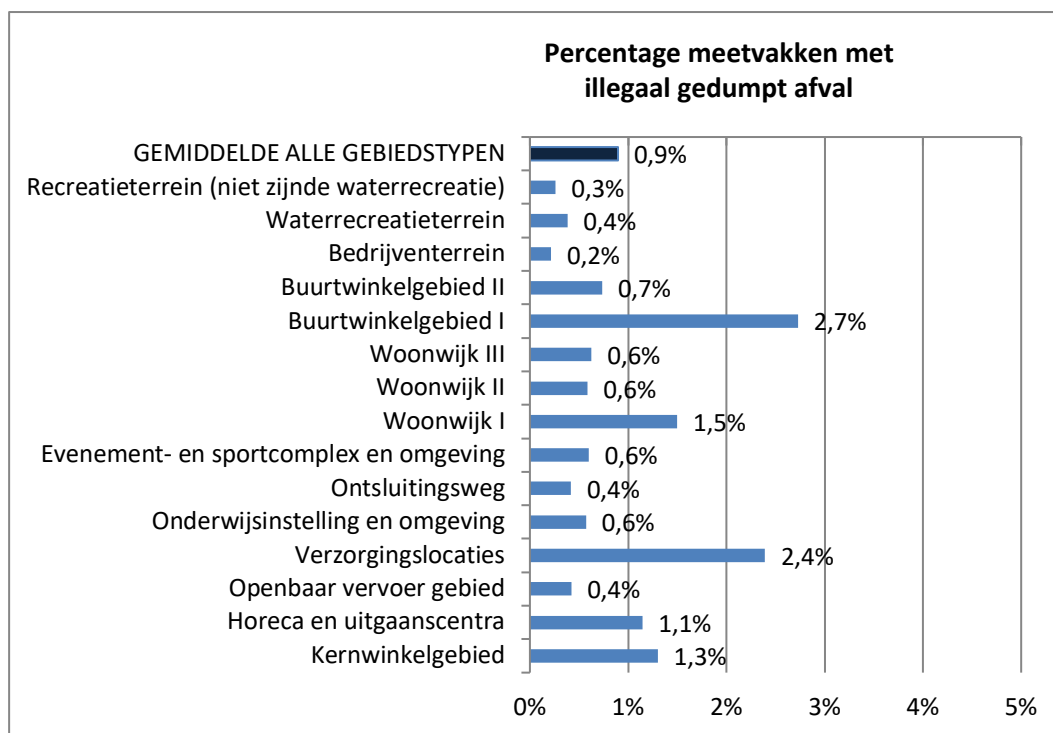
Hierbij gaat het niet om een of enkele restanten van consumptie zoals bij zwerfafval, maar om grotere hoeveelheden afval.

* Gebaseerd op de definitie van 'grof vuil' uit Hoofdstuk 50 Afval- en reinigingsdiensten van de RAW-systematiek (CROW, 2003) en van 'illegale dumping' uit de Afvalstoffenverordening herzien (VNG, 2003).

Gemiddeld is binnen 0.9% van de meetvakken illegaal gedumpt afval geconstateerd. Dit is een stuk minder dan vorig jaar (1.6%). Het meest vaak is illegaal gedumpt afval waargenomen op Buurtwinkelgebied (3.3%).

In de gebiedstypen Verzorgingslocaties (2.9%), Woonwijk stedelijkheidklasse 1 en 2 (Woonwijk I in de grafiek) (1.8%) en Kernwinkelgebied (1.6%) is een ruim bovengemiddelde hoeveelheid illegaal gedumpt afval aangetroffen. Binnen elk gebiedstype is er een vorm van illegaal dumpen waargenomen.

De meest aangetroffen soort illegaal gedumpt afval is huisraad. Ook werden diverse keren vuilniszakken, bouw materiaal en hout aangetroffen. Het overige illegaal gedumpte afval was van diverse afkomst.



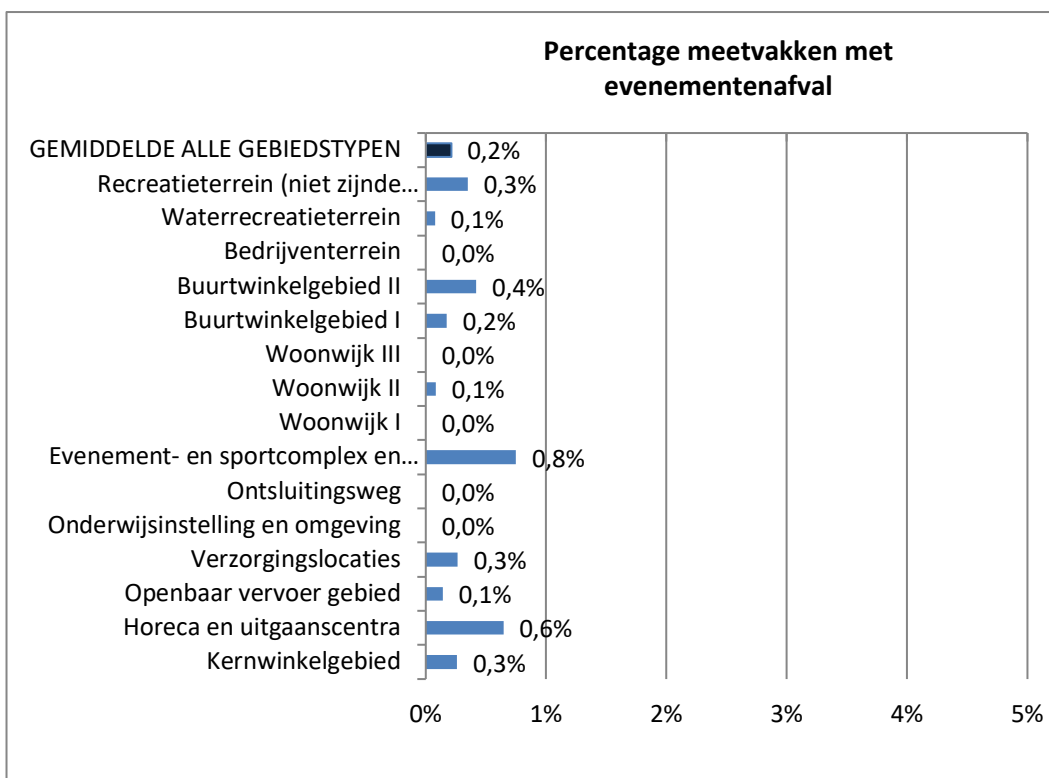
Grafiek 11: Percentage meetvakken met illegaal gedumpt afval

2.2.4 Evenementenafval

DEFINITIE EVENEMENTEN

Een publiekgerichte buitenactiviteit, openluchtmanifestatie, (thema-)dag of week, georganiseerd ten behoeve van een groot aantal bezoekers. Voorbeelden zijn tentfeesten, muziekenvenementen, tentoonstellingen, buurt- en straatfeesten, popconcerten, kermissen, beurzen, wijk- of buurtfeesten, markten (niet zijnde de vaste dag- of weekmarkten).

Evenementenafval is binnen 0.21% van de meetvakken aangetroffen. Het meeste evenementenafval is geconstateerd binnen de gebiedstypen Evenement- en sportcomplex (0.8%) en Horeca en uitgaanscentra (0.6%). Het gaat dan met name om frietbakjes en bekertjes. Overige evenementenafval is van diverse afkomst.



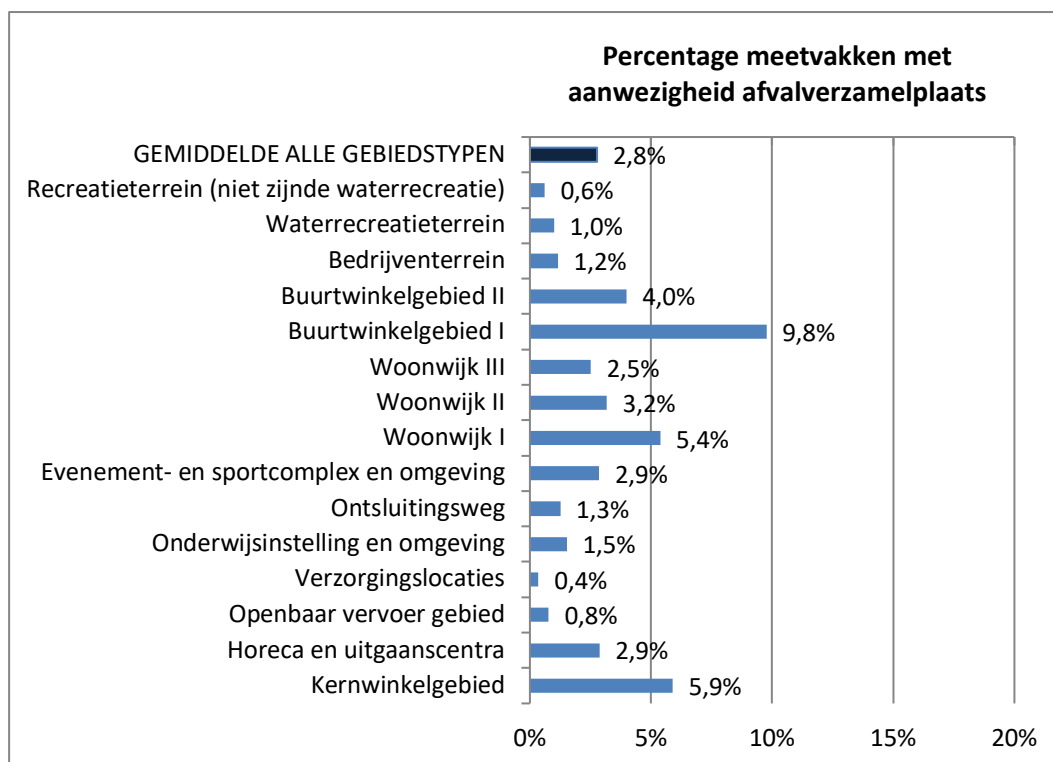
Grafiek 12: Percentage meetvakken met evenementenafval

2.2.5 Afvalverzamelplaats

DEFINITIE AFVALVERZAMELPLAATS

Een verzamelplaats van onder- of bovengrondse containers voor glas, GFT, restafval en/of papier. Klikbakken of eigen afvalbakken vallen niet onder een afvalverzamelplaats.

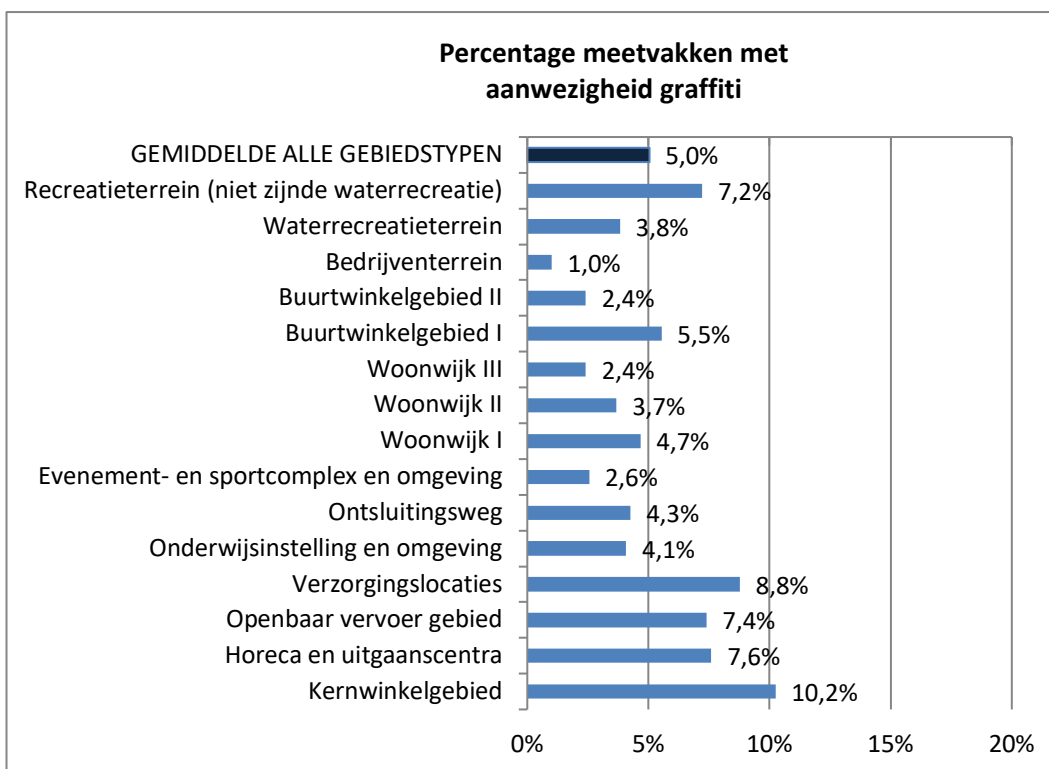
De meeste afvalverzamelplaatsen zijn aangetroffen in de meetvakken in Buurtwinkelgebied stedelijkheidsklasse 1, 2 en 3 (Buurtwinkelgebied I in de grafiek) (9.8%). Ook in de gebiedstypen Kernwinkelgebied (5.9%) en Woonwijk I (5.4%) is het aandeel afvalverzamelplaatsen bovengemiddeld. Gemiddeld bevonden zich binnen 2.8% van de meetvakken afvalverzamelplaatsen.



Grafiek 13: Percentage meetvakken met een afvalverzamelplaats

2.2.6 Graffiti

Gemiddeld is binnen 5.0% van de meetvakken graffiti geconstateerd.



Grafiek 14: Percentage meetvakken met aanwezigheid van graffiti

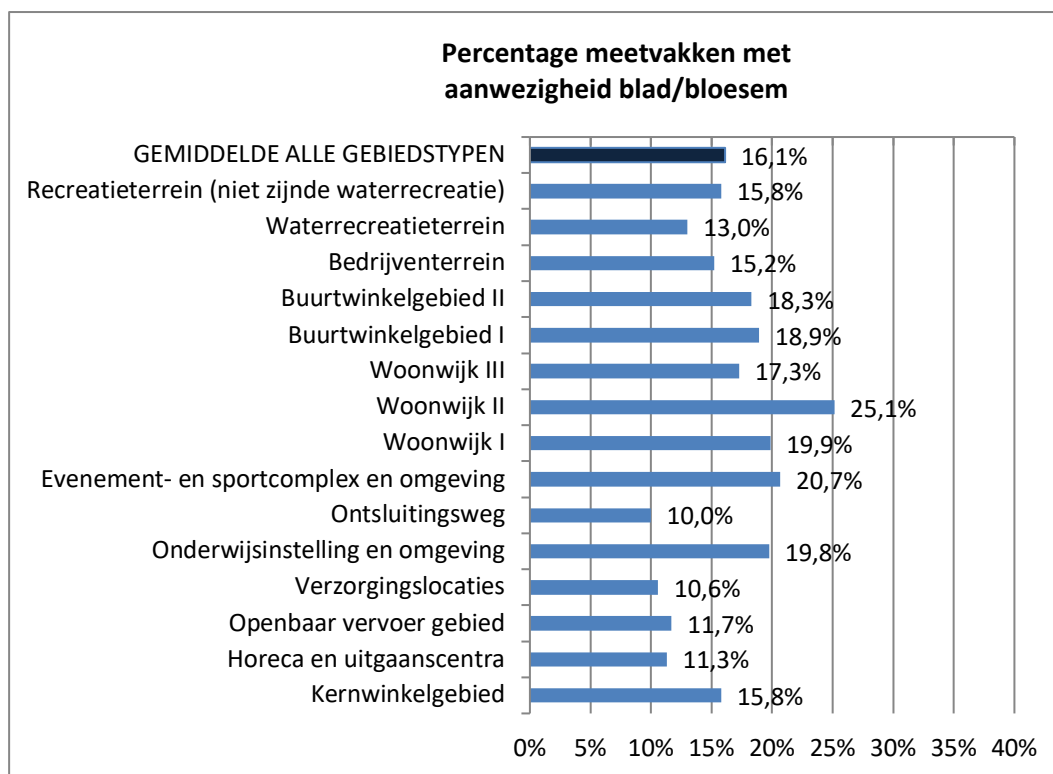
De meeste graffiti is aangetroffen in het gebiedstype Kernwinkelgebied (10.2%). Ook binnen Verzorgingslocaties (8.8%), Horeca en uitgaanscentra (7.6%), Openbaar vervoer gebied (7.4%) en Recreatieterrein (7.2%) is relatief vaak graffiti aangetroffen.

In de gebiedstypen Bedrijventerrein, Woonwijk stedelijkheidsklasse 4 en 5 (Woonwijk III) en Buurtwinkelgebied II is de minste graffiti geconstateerd; respectievelijk 1.0%, 2.4% en 2.4%.

2.2.7 Blad en bloesem

Gemiddeld is op 16.1% van de meetvakken blad en/of bloesem aangetroffen. Het meeste blad en/of bloesem is geconstateerd in de gebiedstypen woonwijk stedelijkheidsklasse 3 (Woonwijk II in grafiek) (25.1%), Evenement- en sportcomplex (20.7%), woonwijk stedelijkheidsklasse 1 en 2 (Woonwijk I in grafiek) (19.9%) en Onderwijsinstellingen (19.8%)

In de gebiedstypen Ontsluitingsweg (10.0%), Verzorgingslocaties (10.6%), Horeca- en uitgaansgebied (11.3%) en Openbaar vervoer gebied (11.7%) is het minst vaak blad en/of bloesem aangetroffen.

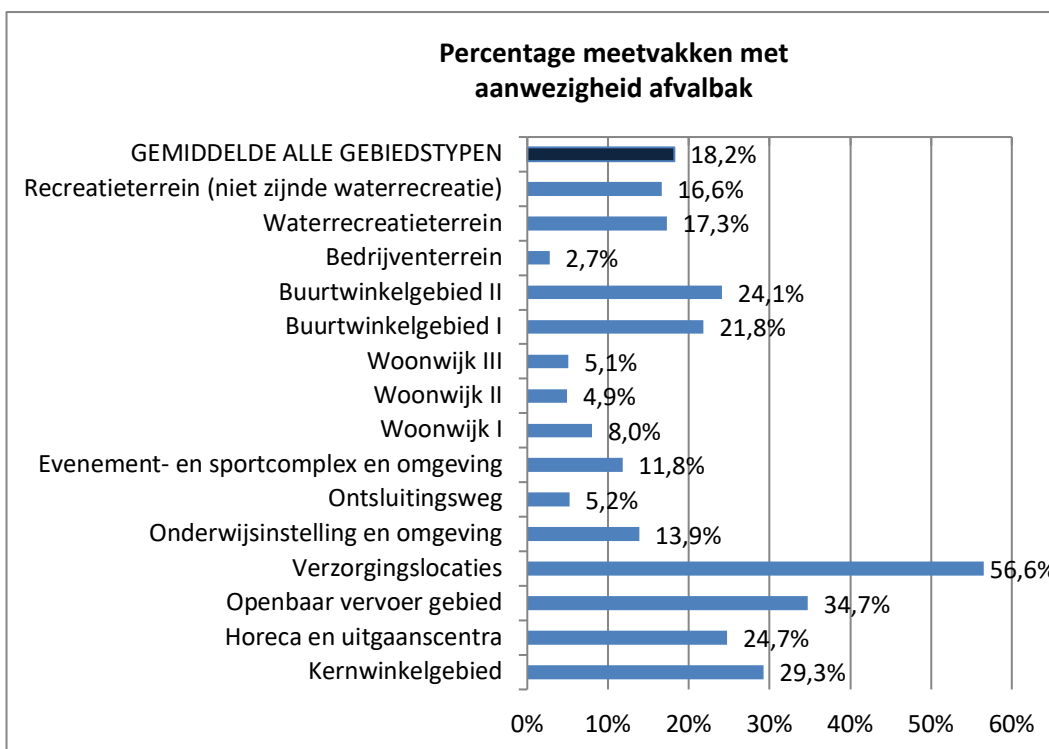


Grafiek 15: Percentage meetvakken met aanwezigheid van blad en bloesem

2.2.8 Afvalbakken

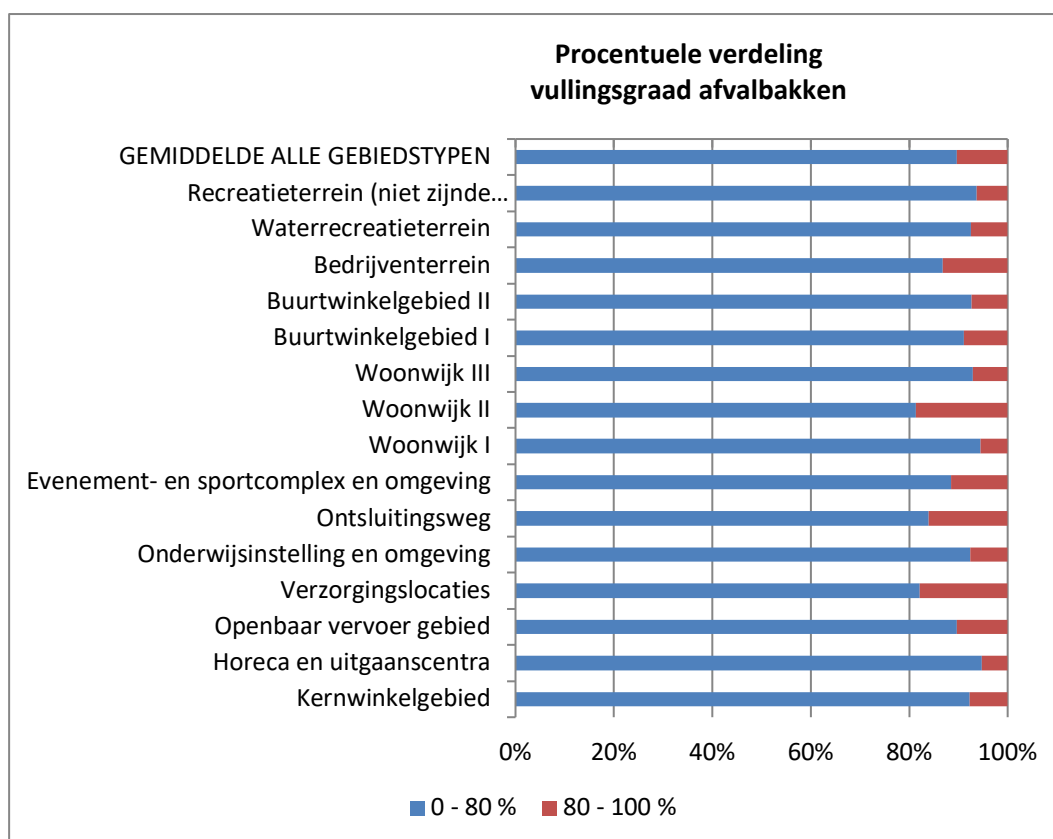
In alle gebiedstypen zijn afvalbakken aangetroffen. Gemiddeld was binnen 18.2% van de meetvakken een afvalbak aanwezig. Uit de grafiek blijkt dat veruit de meeste afvalbakken worden aangetroffen in meetvakken binnen het gebiedstype Verzorgingslocaties (56.6%).

De minste afvalbakken staan in de meetvakken op Bedrijventerrein (2.7%), in woonwijken met stedelijkheidsklasse 3 (Woonwijk II) (4.9%), woonwijken met stedelijkheidsklasse 4 en 5 (Woonwijk III) (5.1%), en Ontsluitingsweg (5.2%).



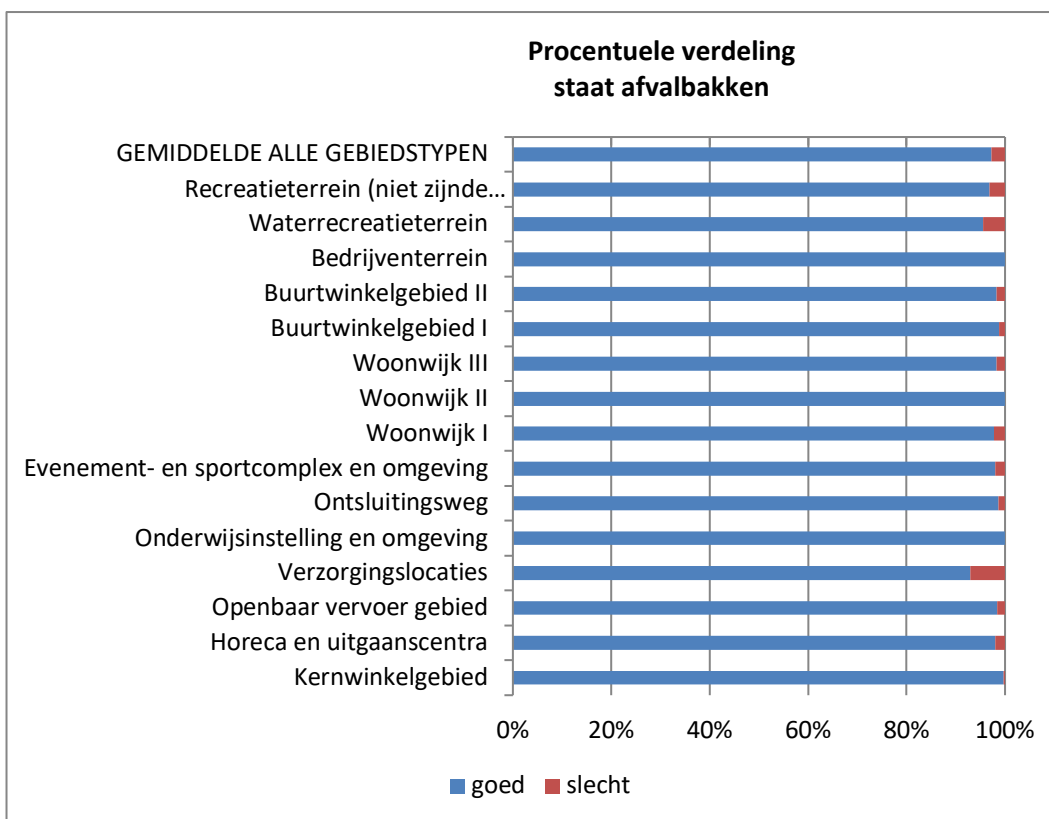
Grafiek 16: Percentage meetvakken met aanwezigheid van afvalbakken

Grafiek 17 laat zien dat gemiddeld 89.7 % van de afvalbakken voor 0 tot 80% gevuld was tijdens de metingen. In de gebiedstypen woonwijk stedelijkheidsklasse 3 (Woonwijk II in grafiek), Verzorgingslocaties en Ontsluitingsweg zijn vaker (bijna) volle afvalbakken (vullingsgraad 80-100%) geconstateerd.



Grafiek 17: Vullingsgraad van de afvalbakken

De staat van de afvalbakken (grafiek 18) is in de meeste meetvakken 'goed'. In 2.7% van de meetvakken is de staat van een afvalbak als 'slecht' aangeduid. De meeste afvalbakken in slechte staat werden aangetroffen in het gebiedstype Verzorgingslocaties (7.1%).



Grafiek 18: Staat van de afvalbakken.

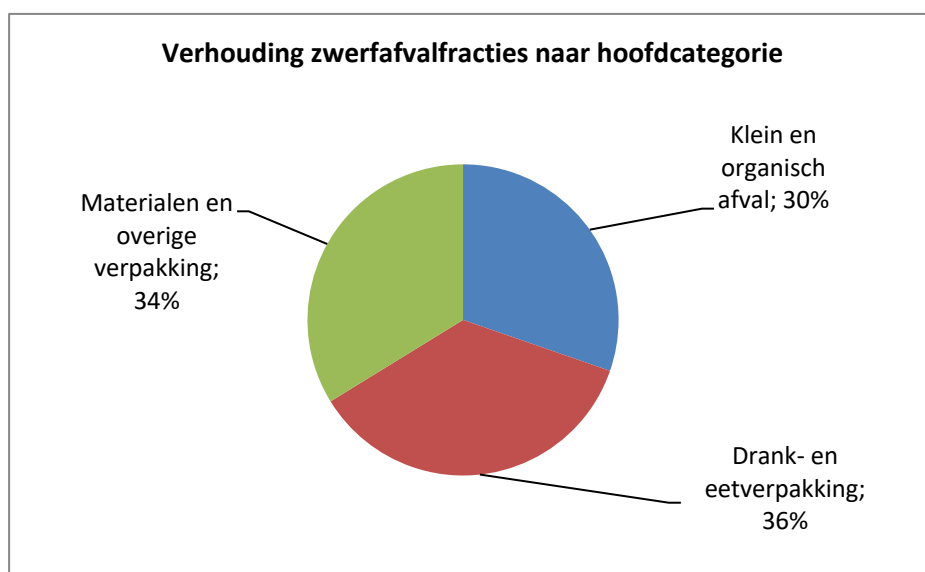
2.3 Fractietelling

Tijdens elke meetronde heeft tevens een fractietelling plaatsgevonden. Door middel van deze telling wordt inzicht verschaft in de samenstelling van het zwerfafval. Tijdens de telling is zowel naar grof als fijn zwerfafval gekeken. De telling is in alle meetvakken uitgevoerd. De jaartotalen waarop de grafieken zijn gebaseerd, zijn te vinden in bijlage A.

Voor het tellen zijn de volgende uitgangspunten gehanteerd:

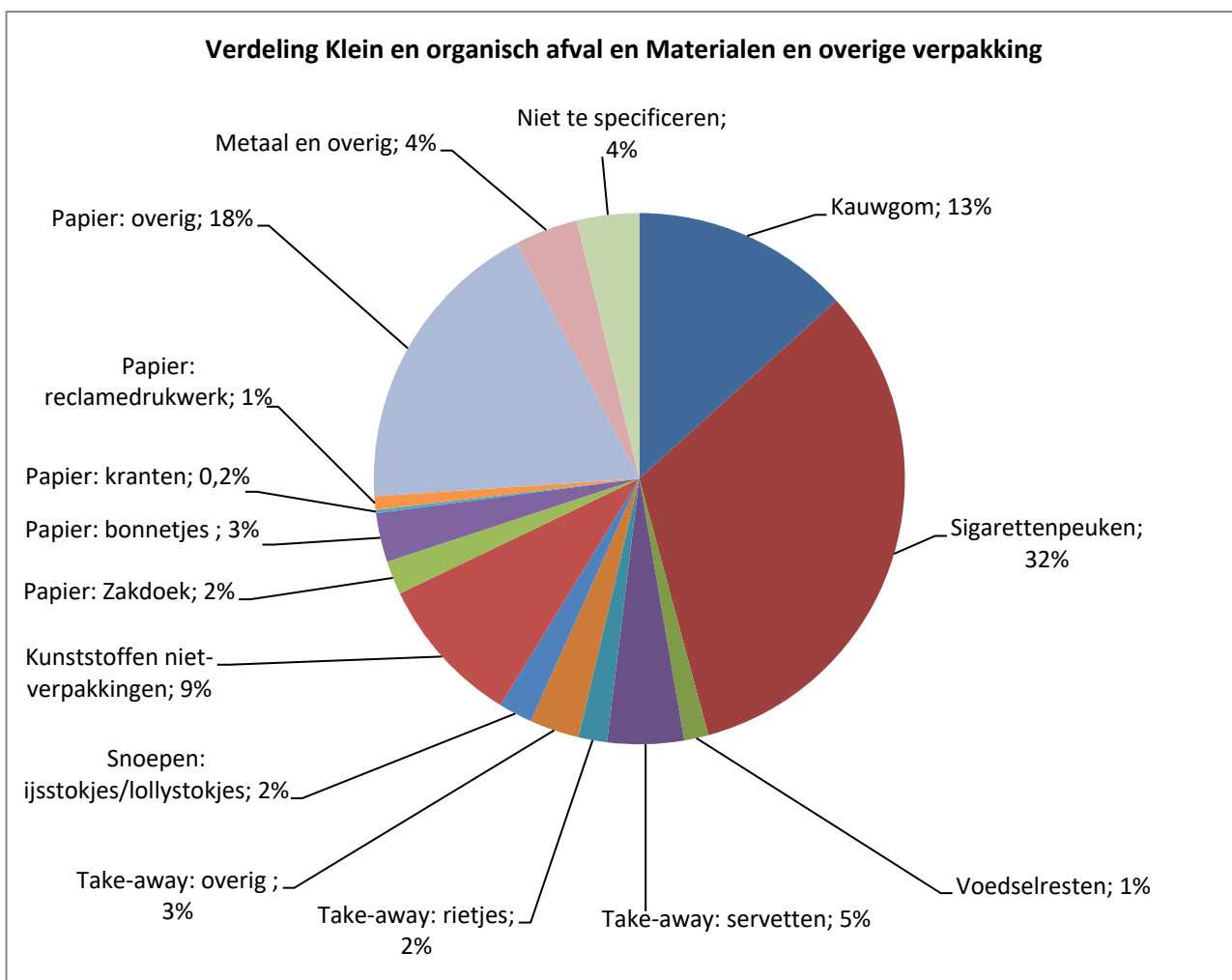
- Er is onderscheid gemaakt tussen kauwgom/peuken en het overige zwerfafval. Het aantal stuks kauwgoms is geteld op de plek (1 m²) met de meeste kauwgom binnen het meetvak. Het aantal peuken is geteld op de vuilste plek voor fijn zwerfafval (1 m²) binnen het meetvak. Het overige zwerfafval is geteld binnen het volledige meetvak (100 m²);
- Er is zowel op verhard als onverhard oppervlak geteld.
- Sinds meetronde 3 in 2018 wordt de zwerfafvalfractie rietjes apart onderscheiden en valt daarmee niet meer onder de fractie: 'Take away overig'.

In onderstaande grafiek is de verdeling van het zwerfafval weergegeven naar hoofdcategorie. Hieruit valt af te leiden dat de verhouding naar hoofdcategorie min of meer evenredig is. Het meest voorkomende zwerfafval behoort tot de categorie 'Drank- en eetverpakking'. Vervolgens zwerfafval uit de categorie 'Materialen en overige verpakking' en het minst zwerfafval uit de categorie 'Klein en organisch afval'. Opvallend is dat het aandeel 'Klein en organisch afval' gezakt is van het meest voorkomende categorie (35% vorig jaar) naar het minst voorkomende categorie (30% dit jaar).



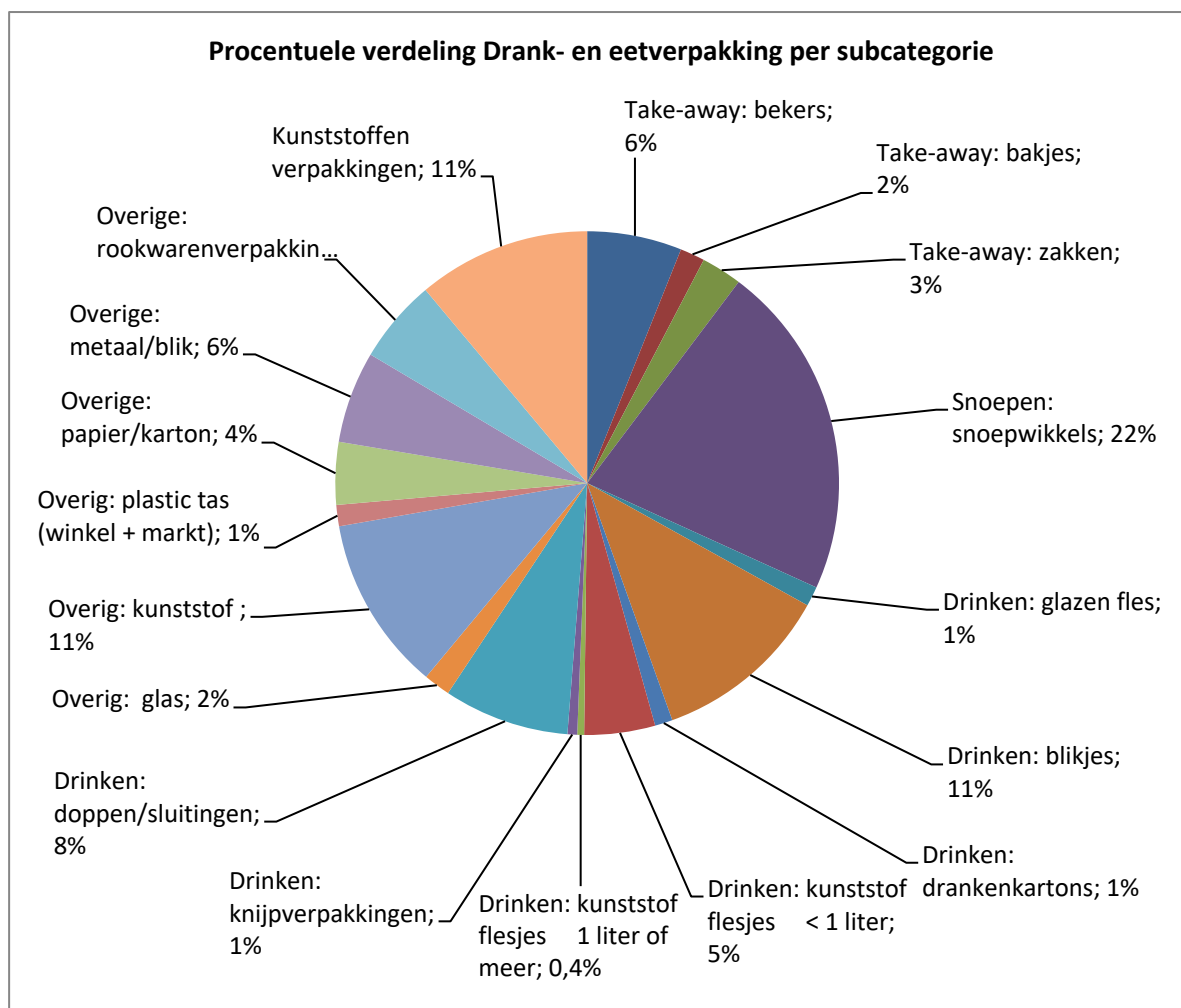
Grafiek 19: Verhouding zwerfafval verpakking/niet verpakking

In navolgende grafieken wordt een beeld gegeven van de precieze samenstelling van het zwerfafval. De hoofdcategorie 'Drank- en eetverpakking' wordt apart beschouwd.



Grafiek 20: Verdeling niet-verpakkingen in stuks per subcategorie

Uit grafiek 20 blijkt dat de meerderheid van het zwerfafval binnen de hoofdcategorieën 'Klein en organisch afval' en 'Materialen en overige verpakking' bestaat uit Sigarettenpeuken (32%), Papier overig (18%) en Kauwgom (13%). Vervolgens bepalen Kunststof niet-verpakkingen (9%) grotendeels de samenstelling.



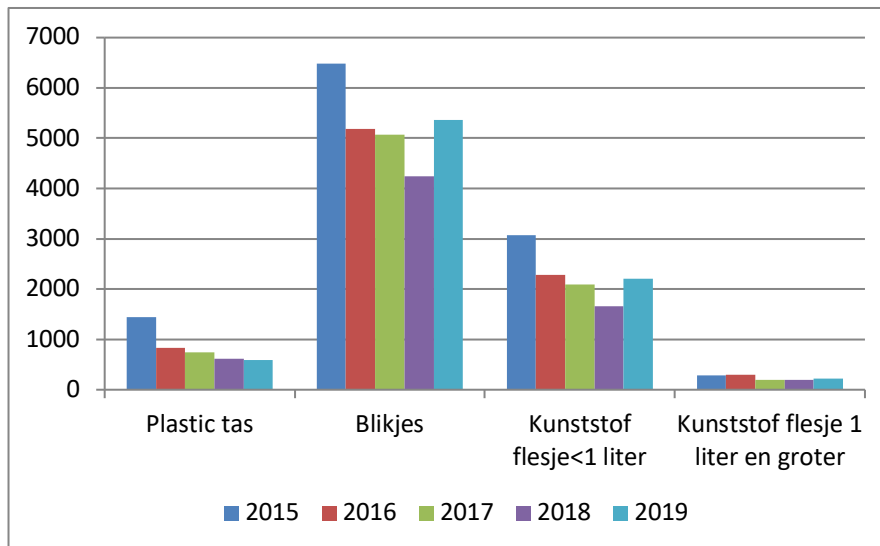
Grafiek 21: Verdeling verpakkingen in stuks per subcategorie

Grafiek 21 laat zien dat subcategorieën Drinken (28%) en Snoepen (22%) het grootste aandeel innemen. Verder bepaalt de subcategorie Take-away (10%) in behoorlijke mate de samenstelling.

De politieke focus is speciaal gericht op de fracties blikjes, kunststof drinkflesjes (< 1 liter; 1 liter en groter) en plastic tassen. Onderstaande grafiek laat zien welke aantallen zijn aangetroffen tijdens de metingen in 2015 t/m 2019. Om een vergelijking met voorgaande jaren mogelijk te maken zijn voor 2018 en 2019 alleen de getelde hoeveelheden tijdens de vaste meetronden 3, 4 en 6 opgenomen. De getelde aantallen tijdens de extra meetronden zijn achterwege gelaten.

De grafiek laat zien dat Blikjes het meest voorkomen en kunststof flessen ≥ 1 liter het minst. Voor de categorie Plastic tas is er een dalende trend zichtbaar. Bij de categorieën

Blikjes en Kunststof flesjes <1 liter is er na een dalend verloop een duidelijke stijging waarneembaar. Ten aanzien van de categorie Kunststof flesjes 1 liter en groter is geen trend af te lezen.



Grafiek 22: Aantallen plastic tasjes, blikjes, kunststofflesjes <1 liter en ≥1 liter

In Bijlage B is een grafiek opgenomen met de resultaten van alle afzonderlijke metingen.

BIJLAGE A Resultaten in tabelvorm

Procentuele verdeling grof zwerfafval per gebiedstype 2019									
	A+	A	B	C	D	Totaal	indicatorscore	Aantal metingen	
Recreatieterrein (niet zijnde waterrecreatie)	28,8%	41,7%	21,3%	6,9%	1,3%	100%	3,9	1149	
Waterrecreatieterrein	20,3%	45,3%	28,1%	6,0%	0,2%	100%	3,8	1308	
Bedrijventerrein	3,7%	29,5%	43,8%	19,1%	3,9%	100%	3,1	1383	
Buurtwinkelgebied II	9,4%	42,8%	38,2%	9,1%	0,5%	100%	3,5	954	
Buurtwinkelgebied I	2,2%	26,7%	45,6%	23,3%	2,2%	100%	3,0	1137	
Woonwijk III	25,3%	51,1%	19,8%	3,5%	0,4%	100%	4,0	1116	
Woonwijk II	14,5%	46,5%	29,7%	7,9%	1,3%	100%	3,6	1197	
Woonwijk I	6,2%	36,2%	44,0%	12,1%	1,6%	100%	3,3	1134	
Evenement- en sportcomplex en omgeving	3,8%	30,6%	46,6%	17,2%	1,8%	100%	3,2	1332	
Ontsluitingsweg	4,5%	36,1%	45,2%	12,8%	1,4%	100%	3,3	1434	
Onderwijsinstelling en omgeving	4,4%	33,7%	47,3%	13,8%	0,9%	100%	3,3	1053	
Verzorgingslocaties	0,8%	12,7%	39,4%	37,3%	9,8%	100%	2,6	1128	
Openbaar vervoer gebied	2,5%	24,1%	51,1%	19,9%	2,4%	100%	3,0	1419	
Horeca en uitgaanscentra	3,9%	35,9%	44,5%	14,0%	1,7%	100%	3,3	1395	
Kernwinkelgebied	4,2%	30,5%	50,3%	14,0%	1,0%	100%	3,2	1152	
Gemiddelde 2019	8,72%	34,70%	39,98%	14,55%	2,04%	100%	3,33	18291	

Procentuele verdeling fijn zwerfafval per gebiedstype 2019										
	A+	A	B	C	D	Totaal	indicatorsc ore	Aantal metingen		
Recreatieterein (niet zijnde waterrecreatie)	23,8%	61,6%	11,0%	3,4%	0,2%	100%	4,1	1149		
Waterrecreatieterein	20,1%	64,9%	11,9%	2,4%	0,6%	100%	4,0	1308		
Bedrijventerein	5,2%	72,8%	18,6%	2,9%	0,5%	100%	3,8	1383		
Buurtwinkelgebied II	4,2%	62,8%	29,1%	3,9%	0,0%	100%	3,7	954		
Buurtwinkelgebied I	1,8%	50,5%	38,2%	8,6%	0,9%	100%	3,4	1137		
Woonwijk III	18,7%	76,3%	4,7%	0,3%	0,0%	100%	4,1	1116		
Woonwijk II	7,2%	77,2%	12,7%	2,6%	0,3%	100%	3,9	1197		
Woonwijk I	3,0%	70,8%	23,1%	2,6%	0,5%	100%	3,7	1134		
Evenement- en sportcomplex en omgeving	4,9%	59,8%	27,4%	6,5%	1,5%	100%	3,6	1332		
Ontsluitingsweg	10,3%	72,0%	14,9%	2,4%	0,4%	100%	3,9	1434		
Onderwijsinstelling en omgeving	4,7%	66,0%	23,4%	4,8%	1,1%	100%	3,7	1053		
Verzorgingslocaties	2,8%	27,3%	39,9%	23,5%	6,5%	100%	3,0	1128		
Openbaar vervoer gebied	1,8%	36,9%	39,9%	17,1%	4,4%	100%	3,1	1419		
Horeca en uitgaanscentra	1,9%	43,7%	41,1%	11,8%	1,6%	100%	3,3	1395		
Kernwinkelgebied	1,2%	43,4%	44,4%	9,0%	1,9%	100%	3,3	1152		
Gemiddelde 2019	7,4%	58,9%	25,4%	6,9%	1,4%	100%	3,64	18291		

Percentuele verdeling grof zwerfafval naar type verharding							
Grof zwerfafval	A+	A	B	C	D	Totaal	Aantal metingen
Verhard		17,9%	20,0%	5,5%	0,6%	44,1%	8066
Onverhard		16,8%	19,9%	9,0%	1,5%	47,2%	8630
N.v.t. (grof = A+)	8,7%	0,0%	0,0%	0,0%	0,0%	8,7%	1595
Totaal 2019	8,7%	34,7%	40,0%	14,6%	2,0%	100,0%	18291

Procentuele verdeling kauwgom per gebiedstype					
	0	1 t/m 4	5 of meer	Totaal	Aantal metingen
Recreatieterrein (niet zijnde waterrecreatie)	91%	9%	0%	100%	1149
Waterrecreatieterrein	85%	15%	0%	100%	1308
Bedrijventerrein	71%	28%	1%	100%	1383
Buurtwinkelgebied II	43%	50%	7%	100%	954
Buurtwinkelgebied I	33%	55%	12%	100%	1137
Woonwijk III	79%	20%	0%	100%	1116
Woonwijk II	63%	36%	1%	100%	1197
Woonwijk I	48%	49%	3%	100%	1134
Evenement- en sportcomplex en omgeving	54%	40%	6%	100%	1332
Ontsluitingsweg	67%	31%	2%	100%	1434
Onderwijsinstelling en omgeving	49%	47%	4%	100%	1053
Verzorgingslocaties	58%	37%	5%	100%	1128
Openbaar vervoer gebied	26%	46%	28%	100%	1419
Horeca en uitgaanscentra	26%	55%	19%	100%	1395
Kernwinkelgebied	24%	57%	19%	100%	1152
Gemiddelde 2019	54%	38%	8%	100%	18291

Procentuele verdeling onkruid op verharding per gebiedstype					
	0	1 - 15 %	> 15 %	Totaal	Aantal metingen
Recreatieterrein (niet zijnde waterrecreatie)	97%	3%	0%	100%	478
Waterrecreatieterrein	95%	5%	0%	100%	792
Bedrijventerrein	94%	6%	0%	100%	1290
Buurtwinkelgebied II	95%	5%	0%	100%	933
Buurtwinkelgebied I	95%	4%	0%	100%	1125
Woonwijk III	96%	4%	0%	100%	931
Woonwijk II	94%	6%	0%	100%	1141
Woonwijk I	93%	7%	0%	100%	1099
Evenement- en sportcomplex en omgeving	93%	7%	0%	100%	1257
Ontsluitingsweg	97%	3%	0%	100%	1230
Onderwijsinstelling en omgeving	96%	4%	0%	100%	977
Verzorgingslocaties	88%	10%	1%	100%	993
Openbaar vervoer gebied	96%	4%	0%	100%	1388
Horeca en uitgaanscentra	97%	3%	0%	100%	1386
Kernwinkelgebied	98%	2%	0%	100%	1146
Gemiddelde 2019	94,2%	5,5%	0,3%	100%	13553

Percentage meetvakken met verwaaid en/of gemorst afval		
	Percentage	Aantal metingen
Recreatieterrein (niet zijnde waterrecreatie)	0,2%	1149
Waterrecreatieterrein	0,6%	1308
Bedrijventerrein	0,3%	1383
Buurtwinkelgebied II	0,4%	954
Buurtwinkelgebied I	0,5%	1137
Woonwijk III	0,8%	1116
Woonwijk II	0,8%	1197
Woonwijk I	0,4%	1134
Evenement- en sportcomplex en omgeving	0,5%	1332
Ontsluitingsweg	0,1%	1434
Onderwijsinstelling en omgeving	0,0%	1053
Verzorgingslocaties	1,0%	1128
Openbaar vervoer gebied	0,0%	1419
Horeca en uitgaanscentra	0,6%	1395
Kernwinkelgebied	1,0%	1152
Gemiddelde 2019	0,5%	18291

Percentage meetvakken met illegaal gedumpt afval		
	Percentage	Aantal metingen
Recreatieterrein (niet zijnde waterrecreatie)	0,3%	1149
Waterrecreatieterrein	0,4%	1308
Bedrijventerrein	0,2%	1383
Buurtwinkelgebied II	0,7%	954
Buurtwinkelgebied I	2,8%	1137
Woonwijk III	0,6%	1116
Woonwijk II	0,6%	1197
Woonwijk I	1,5%	1134
Evenement- en sportcomplex en omgeving	0,6%	1332
Ontsluitingsweg	0,4%	1434
Onderwijsinstelling en omgeving	0,6%	1053
Verzorgingslocaties	2,5%	1128
Openbaar vervoer gebied	0,4%	1419
Horeca en uitgaanscentra	1,2%	1395
Kernwinkelgebied	1,3%	1152
Gemiddelde 2019	0,9%	18291

Percentage meetvakken met evenementenafval		
	Percentage	Aantal metingen
Recreatieterrein (niet zijnde waterrecreatie)	0,3%	1149
Waterrecreatieterrein	0,1%	1308
Bedrijventerrein	0,0%	1383
Buurtwinkelgebied II	0,4%	954
Buurtwinkelgebied I	0,2%	1137
Woonwijk III	0,0%	1116
Woonwijk II	0,1%	1197
Woonwijk I	0,0%	1134
Evenement- en sportcomplex en omgeving	0,8%	1332
Ontsluitingsweg	0,0%	1434
Onderwijsinstelling en omgeving	0,0%	1053
Verzorgingslocaties	0,3%	1128
Openbaar vervoer gebied	0,1%	1419
Horeca en uitgaanscentra	0,6%	1395
Kernwinkelgebied	0,3%	1152
Gemiddelde 2019	0,2%	18291

Percentage meetvakken met afvalinzamelplaats		
	Percentage	Aantal metingen
Recreatieterrein (niet zijnde waterrecreatie)	0,6%	1149
Waterrecreatieterrein	1,0%	1308
Bedrijventerrein	1,2%	1383
Buurtwinkelgebied II	4,0%	954
Buurtwinkelgebied I	9,8%	1137
Woonwijk III	2,5%	1116
Woonwijk II	3,2%	1197
Woonwijk I	5,4%	1134
Evenement- en sportcomplex en omgeving	2,9%	1332
Ontsluitingsweg	1,3%	1434
Onderwijsinstelling en omgeving	1,5%	1053
Verzorgingslocaties	0,4%	1128
Openbaar vervoer gebied	0,8%	1419
Horeca en uitgaanscentra	2,9%	1395
Kernwinkelgebied	5,9%	1152
Gemiddelde 2019	2,8%	18291

Percentage meetvakken met graffiti		
	Percentage	Aantal metingen
Recreatieterrein (niet zijnde waterrecreatie)	7,2%	1149
Waterrecreatieterrein	3,8%	1308
Bedrijventerrein	1,0%	1383
Buurtwinkelgebied II	2,4%	954
Buurtwinkelgebied I	5,5%	1137
Woonwijk III	2,4%	1116
Woonwijk II	3,7%	1197
Woonwijk I	4,7%	1134
Evenement- en sportcomplex en omgeving	2,6%	1332
Ontsluitingsweg	4,3%	1434
Onderwijsinstelling en omgeving	4,1%	1053
Verzorgingslocaties	8,8%	1128
Openbaar vervoer gebied	7,4%	1419
Horeca en uitgaanscentra	7,6%	1395
Kernwinkelgebied	10,2%	1152
Gemiddelde 2019	5,0%	18291

Percentage meetvakken met blad/bloesem		
	Percentage	Aantal metingen
Recreatieterrein (niet zijnde waterrecreatie)	15,8%	526
Waterrecreatieterrein	13,0%	814
Bedrijventerrein	15,2%	1296
Buurtwinkelgebied II	18,3%	935
Buurtwinkelgebied I	18,9%	1125
Woonwijk III	17,3%	944
Woonwijk II	25,1%	1146
Woonwijk I	19,9%	1103
Evenement- en sportcomplex en omgeving	20,7%	1263
Ontsluitingsweg	10,0%	1251
Onderwijsinstelling en omgeving	19,8%	982
Verzorgingslocaties	10,6%	1001
Openbaar vervoer gebied	11,7%	1394
Horeca en uitgaanscentra	11,3%	1388
Kernwinkelgebied	15,8%	526
Gemiddelde 2019	16,1%	15694

Percentage meetvakken met afvalbakken		
	Percentage	Aantal metingen
Recreatieterrein (niet zijnde waterrecreatie)	16,6%	1149
Waterrecreatieterrein	17,3%	1308
Bedrijventerrein	2,7%	1383
Buurtwinkelgebied II	24,1%	954
Buurtwinkelgebied I	21,8%	1137
Woonwijk III	5,1%	1116
Woonwijk II	4,9%	1197
Woonwijk I	8,0%	1134
Evenement- en sportcomplex en omgeving	11,8%	1332
Ontsluitingsweg	5,2%	1434
Onderwijsinstelling en omgeving	13,9%	1053
Verzorgingslocaties	56,6%	1128
Openbaar vervoer gebied	34,7%	1419
Horeca en uitgaanscentra	24,7%	1395
Kernwinkelgebied	29,3%	1152
Gemiddelde 2019	18,2%	18291

Procentuele verdeling vullingsgraad afvalbakken				
	0 - 80 %	80 - 100 %	Totaal	Aantal metingen
Recreatieterrein (niet zijnde waterrecreatie)	93,7%	6,3%	100%	191
Waterrecreatieterrein	92,5%	7,5%	100%	226
Bedrijventerrein	86,8%	13,2%	100%	38
Buurtwinkelgebied II	92,6%	7,4%	100%	230
Buurtwinkelgebied I	91,1%	8,9%	100%	248
Woonwijk III	93,0%	7,0%	100%	57
Woonwijk II	81,4%	18,6%	100%	59
Woonwijk I	94,5%	5,5%	100%	91
Evenement- en sportcomplex en omgeving	88,5%	11,5%	100%	157
Ontsluitingsweg	84,0%	16,0%	100%	75
Onderwijsinstelling en omgeving	92,5%	7,5%	100%	146
Verzorgingslocaties	82,1%	17,9%	100%	638
Openbaar vervoer gebied	89,7%	10,3%	100%	493
Horeca en uitgaanscentra	94,8%	5,2%	100%	345
Kernwinkelgebied	92,3%	7,7%	100%	337
Gemiddelde 2019	89,7%	10,3%	100%	3331

Procentuele verdeling staat van afvalbakken				
	goed	slecht	Totaal	Aantal metingen
Recreatieterrein (niet zijnde waterrecreatie)	96,9%	3,1%	100%	191
Waterrecreatieterrein	95,6%	4,4%	100%	226
Bedrijventerrein	100,0%	0,0%	100%	38
Buurtwinkelgebied II	98,2%	1,8%	100%	227
Buurtwinkelgebied I	98,8%	1,2%	100%	248
Woonwijk III	98,2%	1,8%	100%	57
Woonwijk II	100,0%	0,0%	100%	59
Woonwijk I	97,8%	2,2%	100%	91
Evenement- en sportcomplex en omgeving	98,1%	1,9%	100%	156
Ontsluitingsweg	98,6%	1,4%	100%	74
Onderwijsinstelling en omgeving	100,0%	0,0%	100%	146
Verzorgingslocaties	92,9%	7,1%	100%	634
Openbaar vervoer gebied	98,4%	1,6%	100%	492
Horeca en uitgaanscentra	98,0%	2,0%	100%	344
Kernwinkelgebied	99,7%	0,3%	100%	334
Gemiddelde 2019	97,3%	2,7%	100%	3317

Fractie (aantallen) per gebiedstype		(Tabel 1 van 2)																	
Hoofdcategorie	Verpakking	Niet verpakking	Subcategorie	Kernwinkergebied	Buurtwinkergebied I	Buurtwinkergebied II	Woonwijk I	Woonwijk II	Woonwijk III	Bedrijventerrein	Waterrecreatieterrein	Recreatieterrein (niet zijnde waterrecreatie)	Horeca en uitgaanscentra	Openbaar vervoergebied	Verzorgingslocaties	Onderwijsinstelling en omgeving	Onsluitingsweg	Evenement- en sportcomplex en omgeving	Totalen
Klein en organisch																			
	X		kauwgom	3237	2397	1454	1154	678	300	605	281	176	3741	6141	1158	1140	981	1576	25019
	X		sigarettenpeuken	5674	4645	2477	2624	1867	863	2853	1986	1410	7131	9762	9418	3096	2615	4631	61052
	X		voedselresten	165	276	148	135	73	90	165	111	86	204	244	557	109	192	232	2787
	X		(drink/koffie/ijs) bekers	317	349	244	221	262	134	974	199	198	546	553	868	312	571	650	6398
Drank- en eetverpakkingen																			
Take-away (eetverpakkingen)																			
	X		(friet)bakjes	105	135	59	62	57	25	142	51	37	143	129	368	89	127	140	1669
	X		zakken/ (omverpakkingen)	159	202	103	99	94	34	268	76	42	211	358	435	141	205	325	2752
	X		servetten	644	662	342	434	354	122	700	372	211	781	763	1768	375	562	647	8737
	X		rietjes	295	238	131	154	139	31	171	137	88	424	342	493	144	172	306	3265
	X		overig (vorkjes etc.)	580	418	230	222	198	45	420	275	74	781	625	919	194	226	464	5671
Snoepen	X		snoepwikkels/zakjes etc.	1507	1813	1187	1495	1178	580	1484	1005	856	1479	2369	2437	1618	1573	2076	22657
Drinken (kleine drankverpakkingen)	X		ijsstokjes/lollystokjes	387	370	232	234	161	94	117	132	125	454	502	319	241	176	329	3873
	X		glazen fles	64	52	40	56	60	34	84	76	92	122	119	285	55	79	112	1330
	X		blikjes	501	843	405	703	531	381	1098	609	577	720	1026	1541	759	1293	1068	12055
	X		drankenkartons	42	93	32	89	70	36	78	50	52	52	97	135	130	108	131	1195
	X		kunststof flesjes < 1 liter	205	295	118	217	229	122	448	192	146	240	525	599	337	489	622	4784
	X		kunststof flesjes 1 liter of meer	5	10	7	11	12	9	52	24	17	6	21	216	19	31	23	463
	X		knijpverpakkingen/zakjes	37	67	23	29	41	16	52	33	16	36	48	50	52	76	79	655
	X		overig (doppen/sluitingen)	726	730	475	440	283	148	438	459	422	846	784	1274	399	395	672	8491
Overige verpakkingen (Overige drank- en eetverpakkingen of supermarktgereel teer de grootverpakkingen)	X		glas	126	163	142	121	87	43	106	50	47	296	178	186	39	93	135	1812
	X		kunststof	701	1004	416	669	575	254	970	489	567	763	1011	1873	746	812	958	11808
	X		plastic tas (winkel + hemdjes)	76	102	77	92	65	18	108	79	59	71	197	175	93	110	113	1435
	X		papier/karton	256	443	251	214	231	110	410	185	130	332	330	580	172	251	329	4224
	X		metaal/blik	401	534	274	275	302	168	497	330	221	485	597	781	438	406	495	6204
	X		rookwarenverpakkingen	296	409	216	319	282	124	556	227	181	444	688	652	275	517	484	5670

Fractie (aantallen) per gebiedstype		(Tabel 2 van 2)																	
Hoofdcategorie	Verpakking	Niet verpakking	Subcategorie	Kernwinkgebied	Buurtwinkgebied I	Buurtwinkgebied II	Woonwijk I	Woonwijk II	Woonwijk III	Bedrijventerein	Waterrecreatieterein	Recreatieterein (niet zijnde waterrecreatie)	Horeca en uitgaanscentra	Openbaar vervoer gebied	Verzorgingslocaties	Onderwijsinstelling en omgeving	Ontsluitingsweg	Evenement- en sportcomplex en omgeving	Totalen
Materialen en overige verpakkingen																			
Kunststoffen (niet eet/drinkverpakkingen en overige kunststof)	X		kunststoffen verpakkingen	807	955	345	758	502	309	1419	441	367	770	1005	1577	684	870	868	11677
		X	kunststoffen niet-verpakkingen	1042	1318	728	1209	950	709	2397	648	434	1252	1354	1647	956	1176	1311	17131
Papier		X	zakdoek	195	264	113	254	177	64	260	185	197	219	328	1023	187	200	196	3862
		X	bonnetjes	677	810	409	283	215	44	265	100	60	598	970	391	207	262	315	5606
		X	kranen	25	31	12	38	16	10	20	19	12	26	78	21	11	34	16	369
		X	reclamedrukwerk	182	209	70	100	64	15	83	23	37	157	290	78	69	82	90	1549
Metaal en overig		X	overig (papiertjes)	2949	3144	1735	2093	1859	918	3161	1157	1091	3442	3252	3634	1738	1957	2501	34631
		X	spatborden, steen etc.	418	576	283	572	328	289	891	394	177	555	779	515	300	635	501	7213
Overig																			
Niet gespecificeerd		X	niet te specificeren	397	637	361	470	356	231	697	363	185	558	646	881	316	474	540	7112
Totalen				23198	24194	13139	15846	12296	6370	21989	10758	8390	27885	36111	36854	15441	17750	22935	

BIJLAGE B Meerjarige resultaten