



Wat gaat de SUP voor u betekenen?

In deze folder informeren we u over wat de Single-use plastic (SUP)-regelgeving voor u als overheidsorganisatie betekent.

De SUP-regelgeving komt voort uit de Single-use plastic richtlijn, [Richtlijn \(EU\) 2019/904](#). Voor gemeenten is een specifieke folder gemaakt, met extra tips over aanvullende maatregelen die gemeenten kunnen nemen.



Het doel van alle maatregelen in de SUP-regelgeving, die voortkomt uit de Europese Single-use plastic richtlijn, is om de hoeveelheid wegwerpplastic in het zwerfafval en de impact daarvan op het milieu terug te dringen. Misschien merkt u al dat de samenstelling of het volume van het zwerfafval bij reiniging verandert. Hieronder leggen we uit welke gevolgen specifieke maatregelen voor u als overheidsorganisatie hebben.

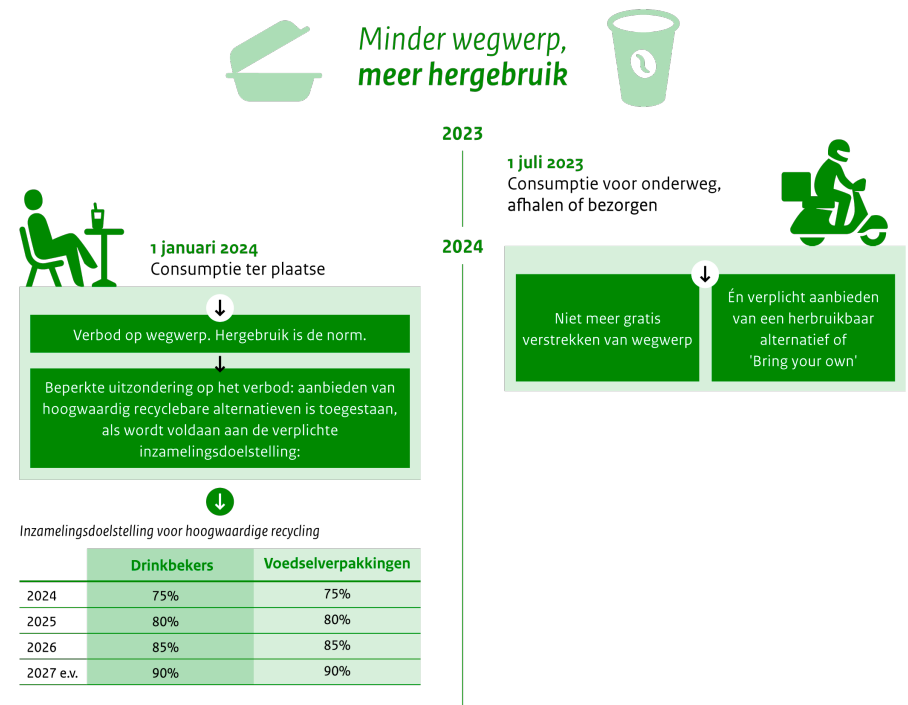


Waar gaan deze nieuwe regels over?

De nationale regels gelden voor bekers en verpakkingen die kunststof (plastic) bevatten. Daar vallen ook composteerbare, bio-afbreekbare en bio-gebaseerde kunststoffen onder. Dit zijn plastics gemaakt van natuurlijke grondstoffen maar deze breken niet in het milieu af onder natuurlijke omstandigheden. De reductiemaatregelen zijn niet van toepassing op verpakkingen die niet (deels) uit kunststof bestaan.

Maatregelen om het gebruik van plastic wegwerpbekers en -voedselverpakkingen te verminderen

In Europa hebben lidstaten in de SUP-richtlijn afgesproken om het gebruik van plastic wegwerpbekers en -voedselverpakkingen te verminderen. In Nederland hebben we de volgende maatregelen vastgelegd in de ministeriële regeling kunststofproducten voor eenmalig gebruik¹:



¹ De ministeriële regeling is hier te raadplegen: <https://zoek.officielebekendmakingen.nl/stcrt-2022-8376.html>

Maatregelen in uw eigen bedrijfsvoering

Consumptie op kantoor of op locatie

Ook in uw eigen bedrijfsvoering krijgt u te maken met deze reductiemaatregelen. Zo mag u geen kunststof wegwerpbekers en -voedselverpakkingen voor eenmalig gebruik meer aanbieden binnen uw kantoor of locatie. Dit geldt zowel voor drinkbekers en voedselverpakkingen die volledig uit kunststof bestaan, als drinkbekers en voedselverpakkingen van andere materialen waar een kunststofcoating of andere vormen van kunststoffen aan zijn toegevoegd. Ook de papieren koffiebekers en voedselverpakkingen van samengestelde materialen vallen hier dus onder.

U kunt herbruikbare alternatieven aanbieden – denk aan herbruikbare mokken en borden of wasbare hard cups. Denk goed na waar het retourneren en het wassen het beste kan. Bijvoorbeeld in pantry's, een centrale keuken. In sommige gevallen kan het efficiënter zijn om het aan een derde partij uit te besteden. U kunt vanaf 2023 inspiratie en tools vinden op het [Ondernemersplein van de Kamer van Koophandel](#).

**“Van wegwerp
naar herbruikbaar.”**

Uitzonderingsmogelijkheid voor specifieke materialen

Wegwerpmaterialen die kunststof bevatten kunt u bij uitzondering blijven aanbieden als deze geschikt zijn voor hoogwaardige recycling. Hierbij moet u zorgen voor een minimaal inzamelingspercentage². Onder hoogwaardige recycling verstaan we dat de bekers en voedselverpakkingen opnieuw gerecycled kunnen worden tot voedselcontactmaterialen. De wetgeving voor het recyclen van voedselcontactmaterialen is hierbij leidend en op dit moment komen alleen producten gemaakt van PET voor deze uitzondering in aanmerking. Koffiebekers en samengestelde voedselverpakkingen komen niet in aanmerking voor deze uitzondering.

Biedt u ook wegwerpbekers of voedselverpakkingen aan voor consumptie buiten uw locatie?

Dan bent u verplicht om hiervoor een herbruikbaar alternatief aan te bieden. Denk hierbij aan een statiegeldsysteem voor bekers en bakjes of laat personeel of bezoekers hun eigen bekers of bakjes meenemen (*bring your own*).

U mag wegwerpbekers of voedselverpakkingen voor eenmalig gebruik niet meer gratis meegeven. Uw personeel of uw klanten moeten hiervoor betalen. U mag zelf bepalen hoeveel u hiervoor vraagt. Als richtbedragen kunt u denken aan € 0,25 voor bekers, € 0,50 voor de verpakking van een maaltijd en € 0,05 voor voorverpakte groente, fruit, noten en kleine portieverpakkingen. Dit moet apart terug te vinden zijn op de kassabon en er dient ook btw over gerekend te worden.

² Het minimale inzamelingspercentage is in 2024 75% en loopt op tot 90% in 2027 en verder. Om gebruik te kunnen maken van de uitzondering dient vooraf een melding te worden gedaan bij de Inspectie Leefomgeving en Transport via <https://www.ilent.nl/onderwerpen/kunststofproducten-voor-eenmalig-gebruik>

Uitgebreide producentenverantwoordelijkheid

Bijdrage aan opruimkosten en bewustmakingsacties

Vanaf 1 januari 2023 geldt de uitgebreide producentenverantwoordelijkheid (UPV) voor de opruimkosten voor zwerfafval. Dit betekent dat producenten van producten die veel terugkomen in het zwerfafval, gaan meebetalen aan de opruimkosten die overheidsorganisaties maken. Nu betalen overheidsorganisaties deze kosten voor het opruimen van zwerfafval. Vanaf 2023 betalen producenten die onder de UPV vallen een deel van deze kosten. Met overheidsorganisaties worden gemeenten, waterschappen, provincies, Staatsbosbeheer, Rijkswaterstaat en ProRail bedoeld.

Dit geldt voor producenten van tabaksproducten met filters, kunststof voedselverpakkingen en bekertjes voor eenmalig gebruik, zakjes en wikkels, lichte plastic draagtassen, drankverpakkingen, ballonnen en vochtige doekjes. In het geval van sigarettenfilters moeten de producenten ook meebetalen aan de kosten voor inzameling en bewustmakingsactiviteiten door publieke autoriteiten.

Hoe wordt deze bijdrage vastgesteld?

Het ministerie van Infrastructuur en Waterstaat (IenW) stelt jaarlijks de bijdrage van producenten die vallen onder de UPV en de vergoeding voor overheidsorganisaties vast. Dit gebeurt op basis van een kostenonderzoek en de samenstelling van het zwerfafval.

Zwerfafvalsamenstellingsonderzoek

IenW onderzoekt jaarlijks de samenstelling van het zwerfafval. Op basis hiervan bepaalt het ministerie welke bijdrage producenten moeten betalen aan de opruimkosten van zwerfafval.

Kostenonderzoek

Minimaal eens in de 4 jaar wordt een onderzoek uitgevoerd om vast te stellen hoeveel geld overheidsorganisaties kwijt zijn aan zwerfafval. Omdat het ministerie niet alle gemeenten, waterschappen en provincies kan onderzoeken, kijkt IenW naar de gemiddelde kosten. Dit gebeurt op basis van relevante gebiedskenmerken die de kosten voor zwerfafval kunnen beïnvloeden, zoals stedelijkheidsklasse of aantal kilometers snelweg in een provincie.

Uw medewerking is belangrijk!

Om de kosten die direct te maken hebben met zwerfafval in kaart te brengen is het belangrijk dat u aan dit onderzoek meewerkt. Van overheidsorganisaties wordt gevraagd dat ze tijdens het kostenonderzoek inzicht geven in de kosten en activiteiten die direct relateren aan het voorkomen, opruimen, monitoren en verwerken van zwerfafval. Op deze manier wordt precies duidelijk waar de kosten naartoe gaan. Dit gebeurt op basis van een steekproef, niet alle gebiedsbeheerders zullen dus worden bevestigd.



Bewustmakingsmaatregelen sigaretten

Hoe wordt de vergoeding vastgesteld?

IenW stelt de vergoeding die publieke autoriteiten ontvangen vast in de vorm van wegingsfactoren. De wegingsfactor bepaalt welk aandeel u ontvangt van de totaal geïnde bijdragen van producenten die vallen onder de UPV. De wegingsfactor wordt bepaald op basis van gerealiseerde kosten (als uw organisatie direct wordt onderzocht in het kostenonderzoek) of op basis van gemiddelde kosten.

Wanneer wordt de vergoeding uitbetaald?

De producenten betalen hun bijdrage jaarlijks voor 1 augustus aan een centrale uitvoeringsorganisatie. Deze organisatie moet nog aangewezen worden. De centrale uitvoeringsorganisatie maakt de vergoedingen jaarlijks voor 1 november aan uw organisatie over.

Waar mag u de vergoeding voor gebruiken?

Deze vergoeding is een vergoeding voor kosten die u als overheidsorganisatie al gemaakt heeft. Er zijn geen voorwaarden verbonden aan het ontvangen van deze vergoeding, u heeft daar recht op. U hoeft dan ook geen verantwoording af te leggen waar u dit geld aan uitgeeft. Het is niet verplicht deze middelen te gebruiken voor de aanpak van zwerfafval, alhoewel dat natuurlijk wel wordt aangemoedigd. Met het ingaan van deze regeling vervalt de zwerfafvalvergoeding die door verpakkingsproducenten beschikbaar werd gesteld via Nederland Schoon aan gen.

De UPV verandert niets aan de bestaande verantwoordelijkheden van overheidsorganisaties om zwerfafval aan te pakken. Het is aan de overheidsorganisatie om een passend ambitieniveau en bijbehorend uitgavenpatroon op te stellen om zwerfafval te verminderen.

Vanwege het tabaksontmoedigingsbeleid is het ongewenst dat tabaksproducenten zelf bewustmakingsmaatregelen uitvoeren. De overheid verplicht producenten van tabaksproducten daarom tot het vergoeden van de kosten die overheidsorganisaties kwijt zijn aan bewustmakingsmaatregelen voor deze producten.

Het kostenonderzoek brengt in beeld hoeveel overheidsorganisaties besteden aan bewustmakingsmaatregelen. IenW verplicht de producenten hun aandeel dat voorkomt in het zwerfafval te betalen aan bewustmakingsmaatregelen. Wanneer het zwerfafval bijvoorbeeld voor 25% (in stuks, volume en gewicht) uit sigarettenfilters bestaat, moeten producenten van filters 25% van de kosten van bewustmakingsmaatregelen van de overheidsorganisaties vergoeden.

Overheidsorganisaties zijn niet verplicht om bewustmakingsmaatregelen voor tabaksfilters te nemen, maar zij worden wel aangemoedigd dit te doen wanneer zij last hebben van vervuiling door sigarettenfilters. Het ministerie van IenW zal in afstemming met het ministerie van VWS en maatschappelijke organisaties een communicatietoolbox ontwikkelen die overheidsorganisaties kunnen gebruiken om het zwerfafval van filters aan te pakken, zonder roken te bevorderen.

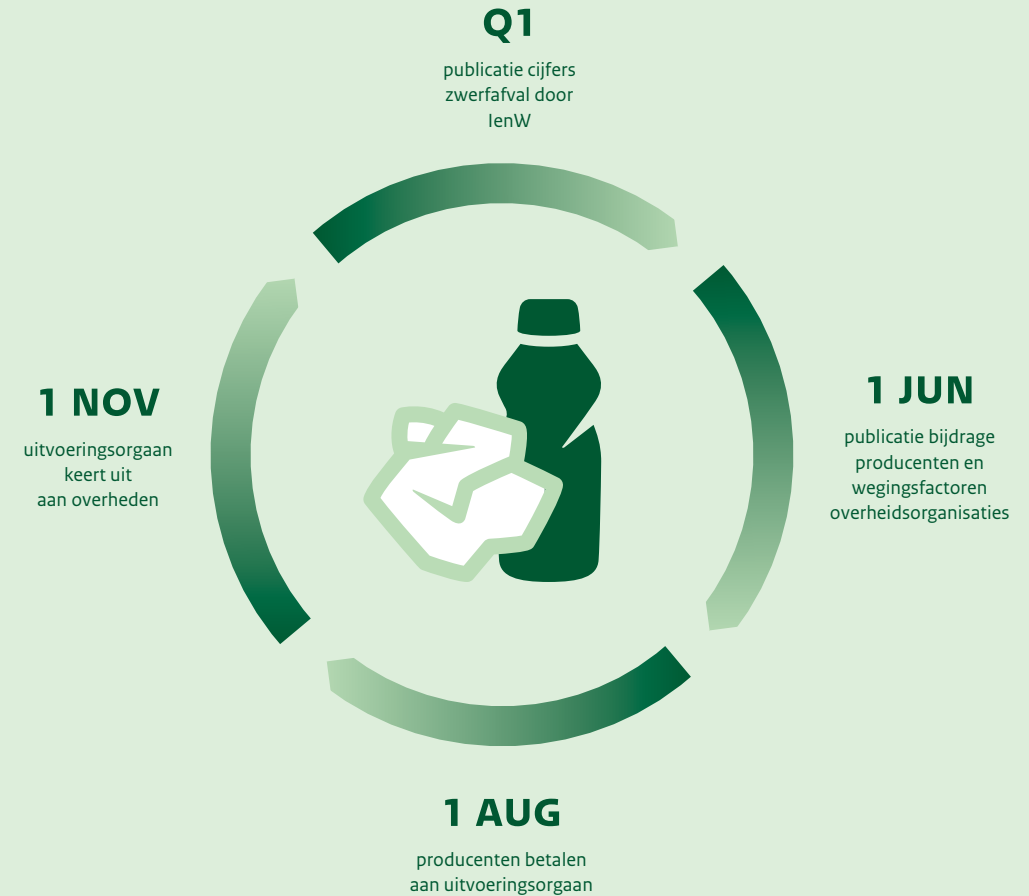
“Het is aan de overheidsorganisatie om een passend ambitieniveau en bijbehorend uitgavenpatroon op te stellen om zwerfafval te verminderen.”

Jaarlijkse cyclus

In het eerste kwartaal van elk jaar publiceert Rijkswaterstaat de samenstelling van het zwerfafval in Nederland. In combinatie met de informatie uit het kostenonderzoek bepaalt IenW per productcategorie de bijdrage. Met de informatie over de hoeveelheid producten die in de handel zijn gebracht wordt de bijdrage per product bepaald. Dit wordt jaarlijks op 1 juni gepubliceerd, gelijktijdig met de wegingsfactoren voor overheidsorganisaties. Producenten betalen op basis hiervan vóór 1 augustus hun bijdrage aan het centrale uitvoeringsorgaan (nog aan te wijzen), die de vergoedingen vóór 1 november uitkeert aan overheidsorganisaties die zwerfafval inzamelen en opruimen.

Ingangsdatum

Er wordt gewerkt met betaling achteraf. Vanaf 2023 gaat de verplichting in, maar pas in augustus 2024 betalen producenten voor de eerste keer. In 2023 wordt een proefberekening van de bijdrage gedaan, zodat producenten voor 2024 weten welke kosten zij ongeveer kunnen verwachten. En overheidsorganisaties weten op welke bijdrage zij kunnen rekenen.



Deze brochure is een uitgave van:

Ministerie van Infrastructuur en Waterstaat
Postbus 20901 | 2500 EX Den Haag
t 0800 646 39 51
(ma t/m vrij 9.00 – 21.00 uur)

November 2022
Publicatie-nr. ac-000198

