



Wat gaat de SUP voor u betekenen?

In deze folder informeren we u over wat de Single-use plastic (SUP)-regelgeving voor u betekent als gemeente. Ook willen we u inspireren welke acties u – aanvullend op de SUP-regelgeving – nog meer kunt uitvoeren om zwerfafval te voorkomen in uw gemeente.

De SUP-regelgeving komt voort uit de Single-use plastic richtlijn, [Richtlijn \(EU\) 2019/904](#).



Het doel van alle maatregelen in de SUP-regelgeving, die voortkomt uit de Europese Single-use plastic richtlijn, is om de hoeveelheid wegwerpplastic in het zwerfafval en de impact daarvan op het milieu terug te dringen. Misschien merkt u al dat de samenstelling of het volume van het zwerfafval bij reiniging verandert. Hieronder leggen we uit welke gevolgen specifieke maatregelen voor u als gemeente hebben.

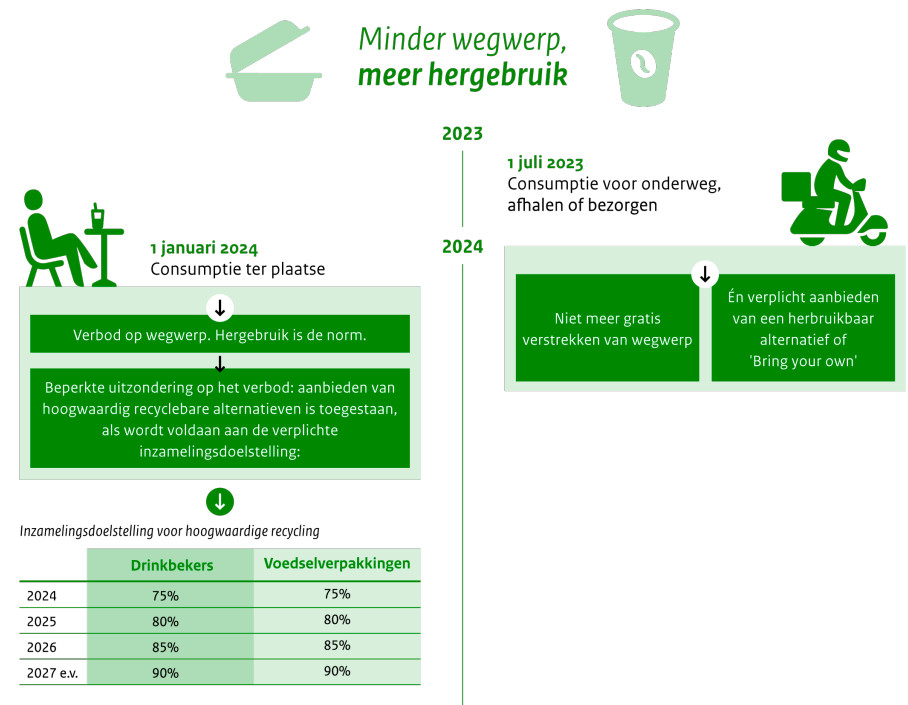


Waar gaan deze nieuwe regels over?

De nationale regels gelden voor bekers en verpakkingen die kunststof (plastic) bevatten. Daar vallen ook composteerbare, bio-afbreekbare en bio-gebaseerde kunststoffen onder. Dit zijn plastics gemaakt van natuurlijke grondstoffen maar deze breken niet in het milieu af onder natuurlijke omstandigheden. De reductiemaatregelen zijn niet van toepassing op verpakkingen die niet (deels) uit kunststof bestaan.

Maatregelen om het gebruik van plastic wegwerpbekers en -voedselverpakkingen te verminderen

In Europa hebben lidstaten in de SUP-richtlijn afgesproken om het gebruik van plastic wegwerpbekers en -voedselverpakkingen te verminderen. In Nederland hebben we de volgende maatregelen vastgelegd in de ministeriële regeling kunststofproducten voor eenmalig gebruik¹:



¹ De ministeriële regeling is hier te raadplegen: <https://zoek.officielebekendmakingen.nl/stcrt-2022-8376.html>

Festivals en evenementen binnen uw gemeente

Deze regels gaan ook gelden voor evenementen en festivals die worden georganiseerd binnen uw beheersgebied. De wetgeving maakt hierin onderscheid in open en gesloten festivals of evenementen. U kunt festival- en evenementenorganisatoren in de vergunningverlening expliciet wijzen op de regelgeving voor wegwerpplastics en een gemeente kan ook strengere eisen stellen, bijvoorbeeld het verplichten van herbruikbare alternatieven.

Gesloten festivals

Bij een gesloten evenement of festival gelden de regels voor consumptie ter plaatse. We spreken van een gesloten evenement als dit plaatsvindt op een afgebakend terrein en met toegangscontrole. Hier is een circulair bekersisteem en een circulair voedselverpakkingensysteem verplicht. Dit betekent dat bekers en voedselverpakkingen die uit kunststof bestaan, retour moeten komen voor hergebruik óf voor hoogwaardige recycling.

Als er wordt gekozen voor een circulair systeem op basis van hoogwaardige recycling, door gebruik te maken van (gerecyclede) PET-bekers of verpakkingen, dan moet de organisator dit melden bij de inspectie voor Leefomgeving en transport (ILT)². Hiervoor geldt een minimaal inzamelingspercentage, dat begint bij 75% in 2024.

“Dit scheelt veel zwerfafval en bespaart op tijd en kosten voor het opruimen ná het evenement.”

Open festivals

Bij een open festival of evenement, denk aan carnaval, Koningsdag, een kermis of braderie, kan de gemeente in de vergunningverlening kiezen uit twee opties:

1. **Elke uitbater van een voedseluitgiftepunt voor eten of drinken is zelf verantwoordelijk voor het naleven van de regels.**
Wanneer een open festival bestaat uit verschillende uitbaters van eten of drinken, ontstaat een hybride situatie. Zowel de regels voor consumptie onderweg gelden, als de regels voor consumptie ter plaatse als klanten ook kunnen zitten of staan bij het uitgiftepunt.
2. **Alle voedseluitgiftepunten voor eten en drinken worden samengevoegd tot één geheel.** Dan gelden de regels voor consumptie ter plaatse. Hierbij zijn herbruikbare bekers en voedselverpakkingen de norm, maar een circulair systeem van (r)PET verpakkingen is ook toegestaan. Optie 2 heeft als voordeel dat een festival of evenement één systeem inricht voor de bekers en voedselverpakkingen, die ook weer retour komen. Of voor hergebruik, óf voor hoogwaardige recycling. Dit retoursysteem komt bijvoorbeeld tot stand met een retourmont, milieutoeslag of een retourpremie bij het inleveren. Dit scheelt veel zwerfafval en bespaart op tijd en kosten voor het opruimen ná het evenement.

Goede voorbeelden, en hoe u die als gemeente kan faciliteren, vindt u in de [toolkit van Plastic Promise](#) en vanaf 2023 op het [Ondernemersplein](#) van de Kamer van Koophandel.

U kunt als gemeente deze keuze voor Optie 2, met de regels die gelden voor consumptie ter plaatse, vastleggen in de vergunningverlening. Ook kunt u als gemeente de optie voor herbruikbare alternatieven voor wegwerpbekers en voedselverpakkingen verplichten in plaats van de keuze voor hoogwaardige recycling of hergebruik open te houden.

² De melding bij de ILT kan worden gedaan via het meldingsformulier op deze pagina: <https://www.ilent.nl/onderwerpen/kunststofproducten-voor-eenmalig-gebruik>

Kleinschalige initiatieven en buurtfeesten

Deze regels gelden voor alle evenementen waarvoor een vergunning nodig is of waar de APV op van toepassing is. De regels gelden niet voor kleinschalige initiatieven of buurtfeesten. Ook gelden ze niet voor het uitgeven van eten of drinken als liefdadigheid. Zoals bijvoorbeeld het Leger des Heils doet. De regels gaan alleen over het bedrijfsmatig verstrekken van dranken en voedsel.

Aanvullende regels in uw APV?

Heeft u als gemeente in uw APV extra regels opgenomen om het gebruik van wegwerpbekers of voedselverpakkingen verder terug te dringen? De reductie-maatregelen zijn de wettelijke ondergrens, aanvullende lokale regels die hier bovenop komen zijn nog steeds mogelijk en worden ook aangemoedigd.

Maatregelen in uw eigen bedrijfsvoering

Consumptie op kantoor of op locatie

Ook in uw eigen bedrijfsvoering krijgt u te maken met deze reductie-maatregelen. Zo mag u geen kunststof wegwerpbekers en -voedselverpakkingen voor eenmalig gebruik meer aanbieden binnen uw kantoor of locatie. Dit geldt zowel voor drinkbekers en voedselverpakkingen die volledig uit kunststof bestaan, als drinkbekers en voedselverpakkingen van andere materialen waar een kunststofcoating of andere vormen van kunststoffen aan zijn toegevoegd. Ook de papieren koffiebekers en voedselverpakkingen van samengestelde materialen vallen hier dus onder.

U kunt herbruikbare alternatieven aanbieden – denk aan herbruikbare mokken en borden of wasbare hard cups. Denk goed na waar het retourneren en het wassen het beste kan. Bijvoorbeeld in pantry's, een centrale keuken. In sommige gevallen kan het efficiënter zijn om het aan een derde partij uit te besteden. U kunt vanaf 2023 inspiratie en tools vinden op het [Ondernemersplein van de Kamer van Koophandel](#).

Uitzonderingsmogelijkheid voor specifieke materialen

Wegwerpmaterialen die kunststof bevatten kunt u bij uitzondering blijven aanbieden als deze geschikt zijn voor hoogwaardige recycling. Hierbij moet u zorgen voor een minimaal inzamelingspercentage³. Onder hoogwaardige recycling verstaan we dat de bekens en voedselverpakkingen opnieuw gerecycled kunnen worden tot voedselcontactmaterialen. De wetgeving voor het recyclen van voedselcontactmaterialen is hierbij leidend en op dit moment komen alleen producten gemaakt van PET voor deze uitzondering in aanmerking. Koffiebekers en samengestelde voedselverpakkingen komen niet in aanmerking voor deze uitzondering.

Biedt u ook wegwerpbekers of voedselverpakkingen aan voor consumptie buiten uw locatie?

Dan bent u verplicht om hiervoor een herbruikbaar alternatief aan te bieden. Denk hierbij aan een stategie-systeem voor bekens en bakjes of laat personeel of bezoekers hun eigen bekens of bakjes meenemen (bring your own).

U mag wegwerpbekers of voedselverpakkingen voor eenmalig gebruik niet meer gratis meegeven. Uw personeel of uw klanten moeten hiervoor betalen. U mag zelf bepalen hoeveel u hiervoor vraagt. Als richtbedragen kunt u denken aan €0,25 voor bekens, €0,50 voor de verpakking van een maaltijd en €0,05 voor voorverpakte groente, fruit, noten en kleine portieverpakkingen. Dit moet apart terug te vinden zijn op de kassabon en er dient ook btw over gerekend te worden.

³ Het minimale inzamelingspercentage is in 2024 75% en loopt op tot 90% in 2027 en verder. Om gebruik te kunnen maken van de uitzondering dient vooraf een melding te worden gedaan bij de Inspectie Leefomgeving en Transport via <https://www.ilent.nl/onderwerpen/kunststofproducten-voor-eenmalig-gebruik>

Uitgebreide producentenverantwoordelijkheid

Bijdrage aan opruimkosten en bewustmakingsacties

Vanaf 1 januari 2023 geldt de uitgebreide producentenverantwoordelijkheid (UPV) voor de opruimkosten voor zwerfafval. Dit betekent dat producenten van producten die veel terugkomen in het zwerfafval, gaan meebetalen aan de opruimkosten die u als gemeente maakt. Nu betalen overheidsorganisaties deze kosten voor het opruimen van zwerfafval. Vanaf 2023 betalen producenten die onder de UPV vallen een deel van deze kosten. Met overheidsorganisaties worden gemeenten, waterschappen, provincies, Staatsbosbeheer, Rijkswaterstaat en ProRail bedoeld.

Dit geldt voor producenten van tabaksproducten met filters, kunststof voedselverpakkingen en bekertjes voor eenmalig gebruik, zakjes en wikkels, lichte plastic draagtassen, drankverpakkingen, ballonnen en vochtige doekjes. In het geval van sigarettenfilters moeten de producenten ook meebetalen aan de kosten voor inzameling en bewustmakingsactiviteiten door publieke autoriteiten.

Hoe wordt deze bijdrage vastgesteld?

Het ministerie van Infrastructuur en Waterstaat (IenW) stelt jaarlijks de bijdrage van producenten die vallen onder de UPV en de vergoeding voor overheidsorganisaties vast. Dit gebeurt op basis van een kostenonderzoek en de samenstelling van het zwerfafval.

Zwerfafvalsamenstellingsonderzoek

IenW onderzoekt jaarlijks de samenstelling van het zwerfafval. Op basis hiervan bepaalt het ministerie welke bijdrage producenten moeten betalen aan de opruimkosten van zwerfafval.

Kostenonderzoek

Minimaal eens in de 4 jaar wordt een onderzoek uitgevoerd om vast te stellen hoeveel geld overheidsorganisaties kwijt zijn aan zwerfafval. Omdat het ministerie niet alle gemeenten, waterschappen en provincies kan onderzoeken, kijkt IenW naar de gemiddelde kosten. Dit gebeurt op basis van relevante gebiedskenmerken die de kosten voor zwerfafval kunnen beïnvloeden, zoals stedelijkheidsklasse of aantal kilometers snelweg in een provincie.

Uw medewerking is belangrijk!

Om de kosten die direct te maken hebben met zwerfafval in kaart te brengen is het belangrijk dat u aan dit onderzoek meewerkt. Van overheidsorganisaties wordt gevraagd dat ze tijdens het kostenonderzoek inzicht geven in de kosten en activiteiten die direct relateren aan het voorkomen, opruimen, monitoren en verwerken van zwerfafval. Op deze manier wordt precies duidelijk waar de kosten naartoe gaan. Dit gebeurt op basis van een steekproef, niet alle gebiedsbeheerders zullen dus worden bevestigd.



Bewustmakingsmaatregelen sigaretten

Hoe wordt uw vergoeding vastgesteld?

IenW stelt de vergoeding die publieke autoriteiten ontvangen vast in de vorm van wegingsfactoren. De wegingsfactor bepaalt welk aandeel u ontvangt van de totaal geïnde bijdragen van producenten die vallen onder de UPV. De wegingsfactor wordt bepaald op basis van gerealiseerde kosten (als uw organisatie direct wordt onderzocht in het kostenonderzoek) of op basis van gemiddelde kosten.

Wanneer krijgt u de vergoeding uitbetaald?

De producenten betalen hun bijdrage jaarlijks voor 1 augustus aan een centrale uitvoeringsorganisatie. Deze organisatie moet nog aangewezen worden. De centrale uitvoeringsorganisatie maakt de vergoedingen jaarlijks voor 1 november aan uw gemeente over.

Waar mag u de vergoeding voor gebruiken?

Deze vergoeding is een vergoeding voor kosten die u als overheidsorganisatie al gemaakt heeft. Er zijn geen voorwaarden verbonden aan het ontvangen van deze vergoeding, u heeft daar recht op. U hoeft dan ook geen verantwoording af te leggen waar u dit geld aan uitgeeft. Het is niet verplicht deze middelen te gebruiken voor de aanpak van zwerfafval, alhoewel dat natuurlijk wel wordt aangemoedigd. Met het ingaan van deze regeling vervalt de zwerfafvalvergoeding die door verpakkingsproducenten beschikbaar werd gesteld via Nederland Schoon aan gemeenten.

De UPV verandert niets aan de bestaande verantwoordelijkheden van overheidsorganisaties om zwerfafval aan te pakken. Het is aan de overheidsorganisatie om een passend ambitieniveau en bijbehorend uitgavenpatroon op te stellen om zwerfafval te verminderen.

Vanwege het tabaksontmoedigingsbeleid is het ongewenst dat tabaksproducenten zelf bewustmakingsmaatregelen uitvoeren. De overheid verplicht producenten van tabaksproducten daarom tot het vergoeden van de kosten die overheidsorganisaties kwijt zijn aan bewustmakingsmaatregelen voor deze producten.

Het kostenonderzoek brengt in beeld hoeveel overheidsorganisaties besteden aan bewustmakingsmaatregelen. IenW verplicht de producenten hun aandeel dat voorkomt in het zwerfafval te betalen aan bewustmakingsmaatregelen. Wanneer het zwerfafval bijvoorbeeld voor 25% (in stuks, volume en gewicht) uit sigarettenfilters bestaat, moeten producenten van filters 25% van de kosten van bewustmakingsmaatregelen van de overheidsorganisaties vergoeden.

Overheidsorganisaties zijn niet verplicht om bewustmakingsmaatregelen voor tabaksfilters te nemen, maar zij worden wel aangemoedigd dit te doen wanneer zij last hebben van vervuiling door sigarettenfilters. Het ministerie van IenW zal in afstemming met het ministerie van VWS en maatschappelijke organisaties een communicatietoolbox ontwikkelen die overheidsorganisaties kunnen gebruiken om het zwerfafval van filters aan te pakken, zonder roken te bevorderen.

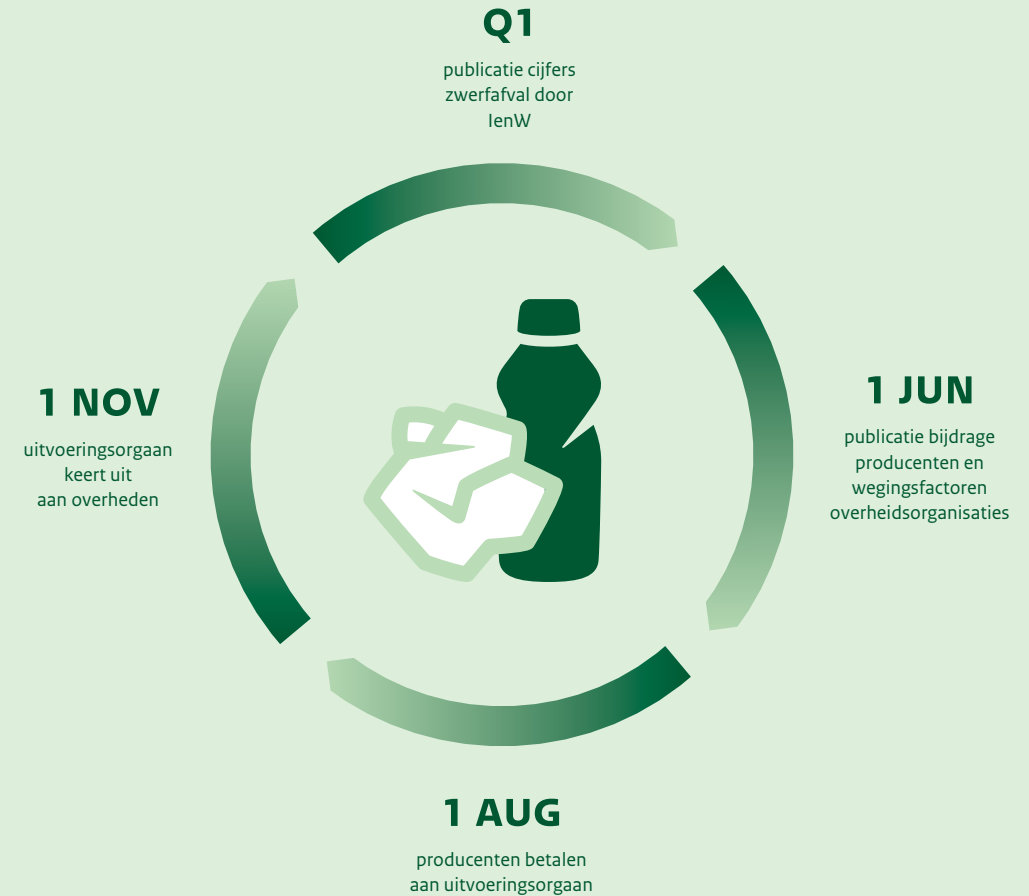
“Het is aan de overheidsorganisatie om een passend ambitieniveau en bijbehorend uitgavenpatroon op te stellen om zwerfafval te verminderen.”

Jaarlijkse cyclus

In het eerste kwartaal van elk jaar publiceert Rijkswaterstaat de samenstelling van het zwerfafval in Nederland. In combinatie met de informatie uit het kostenonderzoek bepaalt IenW per productcategorie de bijdrage. Met de informatie over de hoeveelheid producten die in de handel zijn gebracht wordt de bijdrage per product bepaald. Dit wordt jaarlijks op 1 juni gepubliceerd, gelijktijdig met de wegingsfactoren voor overheidsorganisaties. Producenten betalen op basis hiervan vóór 1 augustus hun bijdrage aan het centrale uitvoeringsorgaan (nog aan te wijzen), die de vergoedingen vóór 1 november uitkeert aan overheidsorganisaties die zwerfafval inzamelen en opruimen.

Ingangsdatum

Er wordt gewerkt met betaling achteraf. Vanaf 2023 gaat de verplichting in, maar pas in augustus 2024 betalen producenten voor de eerste keer. In 2023 wordt een proefberekening van de bijdrage gedaan, zodat producenten voor 2024 weten welke kosten zij ongeveer kunnen verwachten. En gebiedsbeheerders weten op welke bijdrage zij kunnen rekenen.



Wat kunt u aanvullend op het SUP-beleid tegen single-use plastic doen?

Met de nationale single-use plastic maatregelen zetten we grote stappen in het tegengaan van zwerfafval. Maar ook op lokaal niveau liggen er voldoende kansen om extra bij te dragen. U heeft als gemeente de optie om onderstaande maatregelen uit te voeren:

- **APV** | In lokale verordeningen kunt u bepaalde [ballonnen of plastic confetti verbieden bij evenementen](#).
 - **Verwijzen naar regels** | Verwijs bij het afgeven van een vergunning voor een evenement naar de regels voor plastic wegwerpbekers en -voedselverpakkingen en maak bij open en stadsbrede evenementen een keuze of er een collectief circulair systeem ingericht dient te worden en of u herbruikbare bekertjes en voedselverpakkingen wilt verplichten.
 - **25-meter-regel** | Sinds januari 2007 bestaat de 25-meter regel. Deze regel bepaalt dat horeca en andere ondernemingen zwerfafval dat van hun onderneming in een straal van 25 meter rondom hun bedrijf zelf moeten opruimen. Hier kunt u op handhaven. Door de inwerkingtreding van de Omgevingswet in 2023 zal deze regel per 2029 vervallen. Wilt u deze regel behouden? Neem deze dan over in uw omgevingsplan. U kunt daarbij ook de regels toespitsen op de lokale situatie, bijvoorbeeld door het vergroten van de straal. Voor meer informatie, zie: [Factsheet Hoe regelt u de 25-meter regel? - Zwerfafval](#)
 - **Ondernemersplein voor vragen** | Bedrijven in uw gemeenten met vragen over de maatregelen tegen single-use plastic kunt u verwijzen naar het [Ondernemersplein](#) voor actuele informatie over wat de regeling voor hen betekent.
 - **Informereren inwoners** | Informeer uw inwoners over de nieuwe regels door de nieuwsberichten en posts op sociale media van [Milieu Centraal](#) te delen. U kunt naar [rijksoverheid.nl](#) doorverwijzen voor algemene informatie over de richtlijn voor wegwerpplastic.
- **Kauwgom** | Heeft u veel last van kauwgom-zwerfafval in uw gemeente? Op Schouders onder Schoon.nl is de communicatie- en gedragstoolbox 'Van bekkie naar bakkie' gratis beschikbaar [Toolkit: Van bekkie naar bakkie](#).
 - **Peuken** | Heeft u veel last van peuken-zwerfafval in uw gemeente? Op Schouders onder Schoon komt begin 2023 een communicatie- en gedragstoolkit gratis beschikbaar om de overlast van peuken aan te pakken <https://schoudersonderschoon.nl/toolboxen/>.
 - **Betrokken burgers** | In veel gemeenten zijn vrijwilligers die graag willen bijdragen aan het schoonhouden van de gemeente, door af en toe zwerfafval te rapen. Hoe ondersteunt u deze betrokken burgers, bedrijven en organisaties het beste? U leest het hier: [Schoon en participatie](#).

Voorbeelden vindt u in de toolkit van Plastic Promise en vanaf 2023 op het [Ondernemersplein van de Kamer van Koophandel](#).

Een goede zwerfvalaanpak vraagt om een integrale aanpak. Thema's om mee aan de slag te gaan zijn: reiniging, participatie, afvalbakken & inrichting, bron-aanpak, handhaving en communicatie & gedragsverandering. Op [deze website](#) kunt u meer informatie vinden.

Deze brochure is een uitgave van:

Ministerie van Infrastructuur en Waterstaat
Postbus 20901 | 2500 EX Den Haag
t 0800 646 39 51
(ma t/m vrij 9.00 – 21.00 uur)

November 2022
Publicatie-nr. ac-000198

