



Afvalstoffenheffing 2020

Datum September 2020
Versie 1.1
Status DEFINITIEF

Colofon

Uitgegeven door	Rijkswaterstaat
Uitgevoerd door	Water, Verkeer en Leefomgeving / Afval Circulair
Datum	September 2020
Versie	1.1
Status	DEFINITIEF

Versiebeheer

1.1 September 2020 Toevoegingen voor digitoegankelijkheid

Hoewel dit rapport met de grootst mogelijke zorg is samengesteld kan Rijkswaterstaat geen enkele aansprakelijkheid aanvaarden voor eventuele fouten.

Rijkswaterstaat. Alle rechten voorbehouden. Het overnemen van onderdelen uit deze publicatie is alleen toegestaan, mits duidelijk zichtbaar wordt vermeld: "bron Rijkswaterstaat".

Afvalstoffenheffing 2020 / Rijkswaterstaat Water, Verkeer en Leefomgeving. – Utrecht : Rijkswaterstaat Water, Verkeer en Leefomgeving, 2020. – 50 p. : 12 fig., 10 tab..

In dit rapport is de jaarlijkse ontwikkeling van de afvalstoffenheffing en de kosten die gemeenten maken voor de inzameling en verwerking van huishoudelijk afval (de afvalbeheerkosten) weergegeven. De gemiddelde kosten bij verschillende vormen van tariefdifferentiatie worden weergegeven. Er is in dit rapport geen overzicht meer opgenomen met verwerkingstarieven. In de bijlagen wordt, gegroepeerd per provincie, per gemeente de afvalstoffenheffing, het tariefsysteem en de soort inzameldienst weergegeven.

Trefwoorden: afvalstoffenheffing, diftar, inzameldienst, afvalbeheerkosten.

Deze publicatie is te downloaden van internet via www.afvalcirculair.nl bij publicaties van RWS Leefomgeving.

Inhoud

2020: EEN OVERZICHT	4
1 INLEIDING	8
2 AFVALSTOFFENHEFFING	9
2.1 Inleiding	9
2.2 Huishoudens met aanslag	9
2.3 Gemiddelde afvalstoffenheffing stijgt 8,0 procent	9
2.4 Kostendeckingsgraad is constant	13
2.5 Afvalbeheerkosten lager dan de inflatie	13
2.6 Grote verschillen tussen gemeenten in hoogte afvalbeheerkosten	14
3 TARIEFDIFFERENTIATIE	16
3.1 Inleiding	16
3.2 48 procent van de gemeenten heeft diftar	16
3.3 Afvalbeheerkosten in gemeenten met diftar het laagst	19
3.4 Gemeenten met diftar hebben minder restafval	21
4 INZAMELORGANISATIE	23
BIJLAGEN	25
A VERANTWOORDING	26
B GEMIDDELDE AFVALSTOFFENHEFFING VANAF 1991	29
C AFVALSTOFFENHEFFINGEN, TARIEFSYSTEMEN EN INZAMELAARS PER GEMEENTE	30
D OVERZICHT TARIEFSYSTEMEN PER GEMEENTE IN 2020	48
E INZAMELAARS PER ORGANISATIEVORM	49

2020: EEN OVERZICHT

Sinds 1991 wordt jaarlijks de ontwikkeling van de afvalstoffenheffing en de afvalbeheerkosten onderzocht. Hieronder worden de belangrijkste conclusies uit het rapport 2020 belicht.

Stijging afvalstoffenheffing

De gemiddelde afvalstoffenheffing stijgt in 2020 met 8,0 procent. De afvalstoffenheffing stijgt sinds 2019. In 2020 is de gemiddelde afvalstoffenheffing hoger dan in de piek van 2009 (252 euro). De heffing is afhankelijk van de huishoudensgrootte. Gemiddeld betaalt een huishouden 263 euro per jaar, een eenpersoonshuishouden betaalt 224 euro en een meerpersoonshuishouden 284 euro per jaar.

De stijging van de afvalstoffenheffing kan deels worden verklaard. In 2019 is het tarief van de afvalstoffenbelasting verhoogd. De meeste gemeenten rekenen alle kosten die zij maken voor het inzamelen en verwerken van huishoudelijk afval (afvalbeheerkosten) door aan de particuliere huishoudens. Sommige gemeenten hebben deze kosten pas in 2020 doorgerekend.

In 76 procent van de gemeenten is de gemiddelde afvalstoffenheffing gestegen, daarvan 53 procent bij niet-diftar gemeenten en 47 procent bij diftar gemeenten. In 6 procent van de gemeenten is de afvalstoffenheffing gedaald en bij de rest gelijk gebleven in vergelijking met 2019.

Ten opzichte van 2019 is de kostendekking licht gedaald met 0,2 procentpunten en ligt in 2020 op 96,3 procent. Op basis van volledige kostendekking bedragen de afvalbeheerkosten per huishouden gemiddeld 273 euro. Dit is 8,4 procent meer dan in 2019.

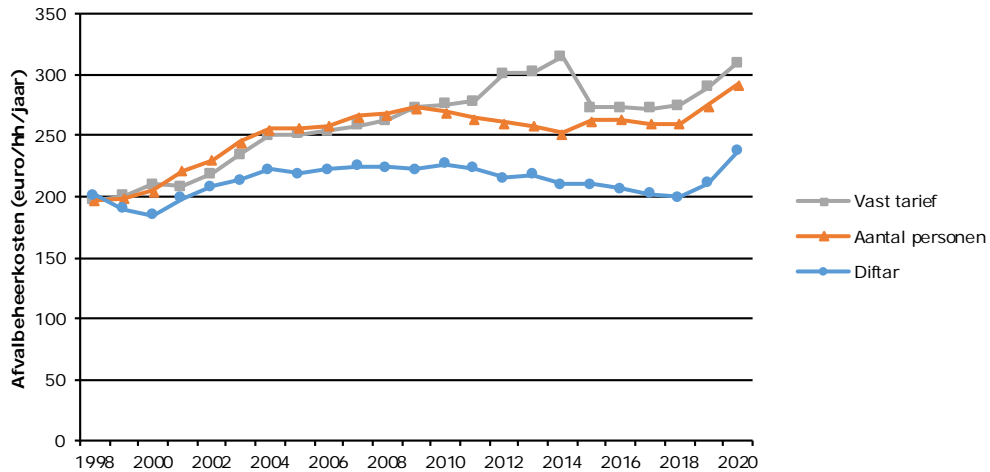
De spreiding in de hoogte van de gemiddelde afvalstoffenheffing per gemeente is groot. In de vijf 'duurste' gemeenten is de heffing hoger dan 418 euro per huishouden. In de vijf 'goedkoopste' gemeenten is dit minder dan 139 euro per huishouden. Gemeenten met lage afvalbeheerkosten hebben over het algemeen tariefdifferentiatie op afvalaanbod (diftar) ingevoerd.

Afvalbeheerkosten gestegen bij alle tariefssystemen

Het aantal gemeenten met tariefdifferentiatie op afvalaanbod (diftar) stijgt licht. In 2020 heeft 48 procent van de gemeenten diftar. In 2019 was dit 47 procent. Maar het aandeel huishoudens met diftar blijft gelijk. Diftar wordt vooral toegepast in kleine, weinig tot niet-stedelijke gemeenten buiten de Randstad. Een uitzondering vormen Maastricht en Nijmegen die welbuiten de Randstad liggen maar tot de grotere steden van Nederland behoren. Dit jaar woont meer dan een derde (36 procent) van de aangeslagen huishoudens in een gemeente met diftar.

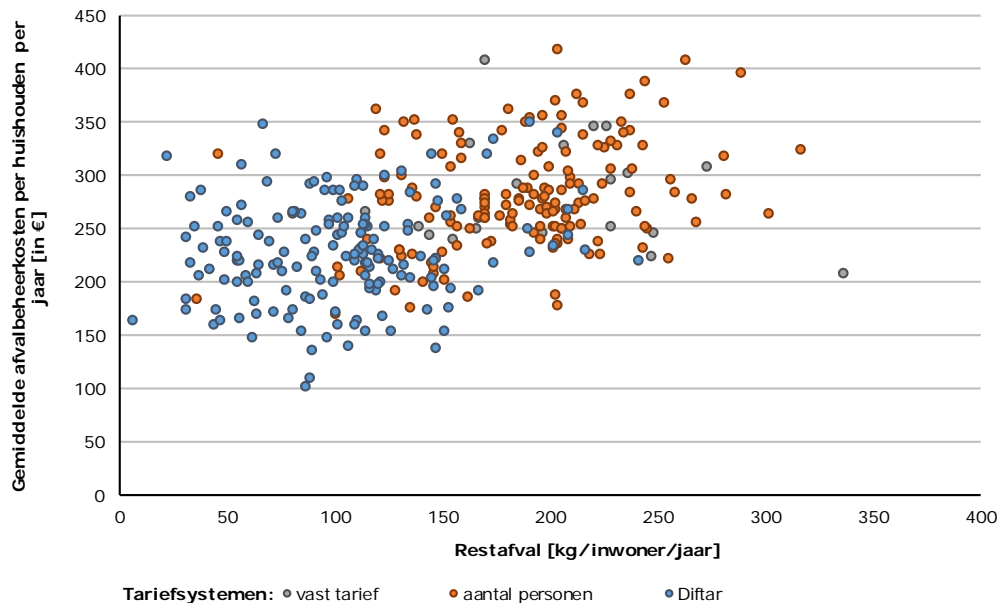
De afvalbeheerkosten zijn in gemeenten met diftar gemiddeld lager dan in de overige gemeenten (zie figuur S1). In 2020 bedragen de kosten in gemeenten met diftar gemiddeld 237 euro per huishouden, een stijging van 26,14 euro ten opzichte van 2019. In gemeenten waar een vast tarief wordt geheven ongeacht de grootte van het huishouden bedragen de kosten 309 euro per huishouden, een verhoging van 20,05 euro ten opzichte van 2019.

Figuur S1: Ontwikkeling van de kosten per tariefsysteem



De afvalbeheerkosten in gemeenten waar deze is gebaseerd op het aantal personen per huishouden bedragen 292 euro per huishouden, een verhoging van 17,44 euro ten opzichte van 2019. In gemeenten met tariefdifferentiatie op het afvalaanbod wordt over het algemeen meer afval gescheiden aangeboden, waardoor er minder restafval ontstaat. In Figuur S2 is te zien dat huishoudens in gemeenten met een diftar-systeem minder huishoudelijk restafval aanbieden. De afvalbeheerkosten vallen daardoor lager uit. Als er minder restafval aangeboden wordt, worden ook de kosten voor de verwerking van het restafval lager. Ook is te zien dat sommige gemeenten met een tarief gebaseerd op aantal personen, ook lage kosten en weinig restafval kunnen realiseren.

Figuur S2: Restafval (2018) en afvalbeheerkosten (2020) per gemeente



De meeste gemeenten met diftar hebben een 'volume en frequentie' systeem ingevoerd (95 gemeenten). De andere hoofdsystemen van diftar zijn 'dure zak' (27

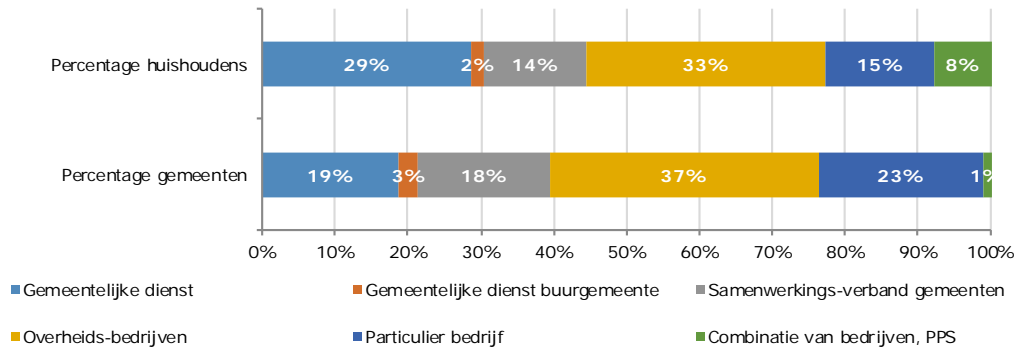
gemeenten) en 'volume' (16 gemeenten). De overige gemeenten met diftar (42 gemeenten) hebben een ander of combinatie van systemen.

In 76 procent van de gemeenten zijn de gemiddelde kosten per huishouden voor afvalbeheer gestegen, daarvan 47 procent bij niet-diftar gemeenten en 53 procent bij diftar gemeenten. In 8 procent van de gemeenten zijn de afvalbeheerkosten gedaald en bij de rest gelijk gebleven in vergelijking met 2019.

Eigen gemeentelijke dienst vooral in grotere gemeenten

19% van de gemeenten heeft een eigen inzameldienst. Dit betreft vooral de grotere gemeenten. In de overige gemeenten wordt de inzameling verricht door een buurgemeente, een gemeentelijk samenwerkingsverband, een overheidsvennootschap, een particulier bedrijf of combinaties van verschillende bedrijven en publiek-private samenwerking (PPS). Over het algemeen worden particuliere bedrijven vooral in kleinere gemeenten ingeschakeld (zie figuur S3).

Figuur S3: Verdeling organisatievormen afvalinzameling in 2020



1 Inleiding

Sinds 1991 onderzoekt Rijkswaterstaat (voor 2013 als Agentschap NL) de ontwikkeling van de afvalstoffenheffing en de gemeentelijke kosten voor het beheer van huishoudelijk afval, de afvalbeheerkosten. Hierbij wordt ook de samenhang onderzocht tussen de gemeentelijke afvalbeheerkosten en het type tariefdifferentiatie, het soort inzamelorganisatie dat het afval inzamelt binnen de gemeente en het tarief dat de gemeente betaalt voor het verwerken van huishoudelijk restafval, het afvalverwerkingstarief.

De gegevens voor dit rapport zijn voornamelijk verkregen uit een enquête onder alle gemeenten. De enquête wordt sinds een aantal jaren uitgevoerd door het Centrum voor Onderzoek van de Economie van de Lagere Overheden (COELO) van de Rijksuniversiteit Groningen.

Leeswijzer

De ontwikkeling van de afvalstoffenheffing en -beheerkosten is in hoofdstuk 2 uitgewerkt. Hoofdstuk 3 behandelt de relatie tussen de kosten en diftar. Hoofdstuk 4 gaat in op de verschillende typen inzameldiensten. Het hoofdstuk over verwerkingstarieven is sinds 2018 niet meer opgenomen. Dit vanwege het niet kunnen verkrijgen van een volledig dekkend beeld.

In bijlage A wordt ingegaan op de werkwijze inclusief de gegevensbronnen, de gegevensbewerking en het verschil tussen afvalstoffenheffing en reinigingsrecht. Bijlage B geeft een overzicht van de ontwikkeling van de afvalstoffenheffing vanaf 1991 tot en met 2020. Een overzicht van de afvalstoffenheffing voor zowel eenpersoons- als meerpersoonshuishoudens, inzameldienst en tariefsysteem per gemeente staat in bijlage C. Een figuur met de tariefsystemen per gemeente staat in bijlage D. In bijlage E staan de in Nederland actieve inzamelaars gegroepeerd per organisatievorm.

In dit rapport wordt voor de term huishoudens uitgegaan van huishoudens die een aanslag voor afvalstoffenheffing hebben ontvangen, tenzij in de tekst een andere omschrijving wordt gegeven.

2 Afvalstoffenheffing

2.1 Inleiding

In dit hoofdstuk wordt eerst een overzicht gegeven van de huishoudens in Nederland. Daarna volgt de afvalstoffenheffing die de huishoudens betalen per gemeente. Op basis van de dekkinggraad die in paragraaf 2.4 gegeven is worden de afvalbeheerkosten bepaald (paragraaf 2.5).

2.2 Huishoudens met aanslag

96 procent van de huishoudens in Nederland heeft in 2020 een aanslag voor afvalstoffenheffing ontvangen. Van de huishoudens die een aanslag ontvangen, is niet bekend hoeveel hiervan de aanslag uiteindelijk niet hoeven te voldoen. Een deel van de huishoudens krijgt kwijtschelding van de heffing in bijzondere omstandigheden, meestal van financiële aard.

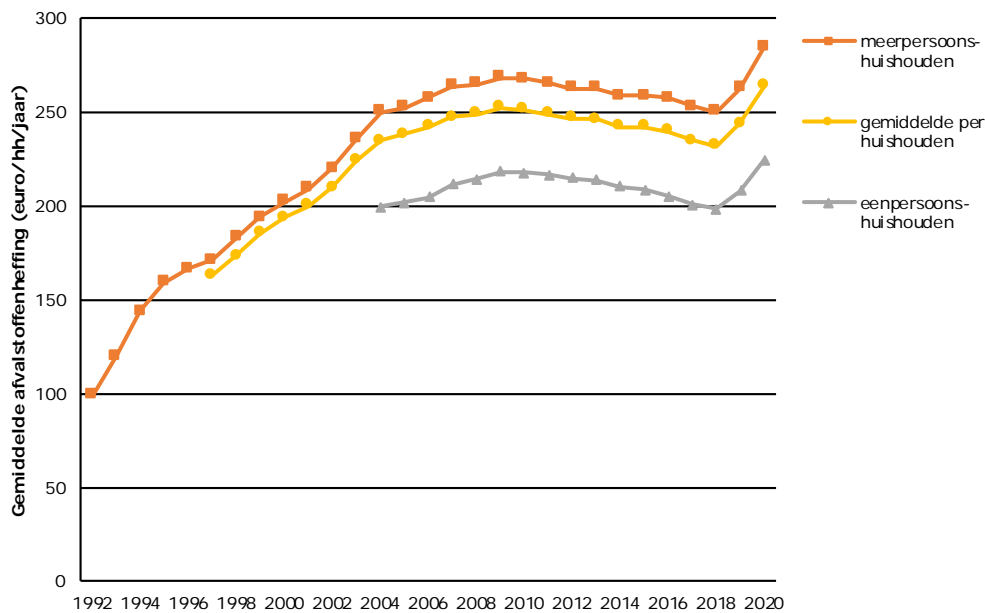
In tabel 2.1 staat een overzicht voor de jaren 2014 tot en met 2020 van het totaal aantal huishoudens in Nederland en hoeveel er een aanslag hebben ontvangen. Het percentage huishoudens dat een aanslag ontvangt ligt al jaren rond de 95 procent.

Tabel 2.1 Verhouding tussen huishoudens met aanslag afvalstoffenheffing en totaal aantal huishoudens in Nederland

Jaar	2014	2015	2016	2017	2018	2019	2020
Huishoudens met aanslag	7.206.418	7.236.624	7.272.506	7.361.813	7.479.707	7.700.249	7.688.480
Totaal aantal huishoudens	7.590.228	7.665.198	7.720.787	7.794.075	7.857.914	7.924.691	8.007.354
Percentage met aanslag	94,9%	94,4%	94,2%	94,5%	95,2%	97,1%	96,0%

2.3 Gemiddelde afvalstoffenheffing stijgt 8,0 procent

In 2020 bedraagt de afvalstoffenheffing gemiddeld 263 euro per huishouden. Dat is ten opzichte van 2019 een toename van 8,0 procent. In figuur 2.1 wordt een overzicht gegeven van de ontwikkeling van de gemiddelde afvalstoffenheffing voor huishoudens in Nederland, de heffing voor meerpersoonshuishoudens en de heffing voor eenpersoonshuishoudens. De gemiddelde afvalstoffenheffing voor huishoudens is het gewogen gemiddelde van het aantal een- en meerpersoonshuishoudens dat een aanslag heeft ontvangen. In bijlage B wordt de ontwikkeling van de afvalstoffenheffing vanaf 1991 in cijfers gegeven. Tot 2003 zijn er geen gegevens bekend van de afvalstoffenheffing voor eenpersoonshuishoudens. Hetzelfde geldt voor de gemiddelde afvalstoffenheffing voor huishoudens voor 1996 en eerder.

Figuur 2.1 Ontwikkeling van de afvalstoffenheffing voor huishoudens van 1992 t/m 2020

In tabel 2.2 staat een overzicht van de hoogste en laagste gemiddelde afvalstoffenheffingen per huishouden. Dit jaar is de gemiddelde afvalstoffenheffing per huishouden het hoogst in de gemeente Maasluis (408 euro per huishouden) en het laagst in de gemeente Nijmegen (18 euro per huishouden).

De grote verschillen tussen de gemeenten hebben een aantal oorzaken. Niet iedere gemeente rekent alle kosten die zij maakt voor het afvalbeheer door aan de huishoudens. Daarom is in het overzicht ook de mate van kostendekking van de gemeente aangegeven. Een andere reden voor de verschillen is het effect van tariefdifferentiatie op afvalaanbod (diftar); diftargemeenten hebben over het algemeen een lagere afvalstoffenheffing dan gemeenten die de afvalstoffenheffing op een andere manier vaststellen. Het blijkt dat alle vijf 'goedkope' gemeenten uit tabel 2.2 diftar hebben, terwijl bij de vijf 'dure' gemeenten het tarief gebaseerd is op het aantal personen in een huishouden. De gemiddelde hoeveelheid restafval van de vijf 'goedkope' gemeenten ligt tussen 47 kilogram en 88 kilogram per persoon, bij de vijf 'dure' gemeenten ligt het tussen 120 en 264 kilogram per persoon. In hoofdstuk 3 wordt verder ingegaan op diftar. Verschillen kunnen ook veroorzaakt worden door de ledigingsfrequentie, het serviceniveau van de inzameling van overige huishoudelijke afvalstromen (papier, kunststoffen etc.) of de kosten voor het aanbieden van grof huishoudelijk afval bij de milieustraat. Deze verschillen zijn hier niet opgenomen.

Tabel 2.2 De hoogste en laagste gemiddelde afvalstoffenheffingen voor huishoudens inclusief de mate van kostendeckking in 2020

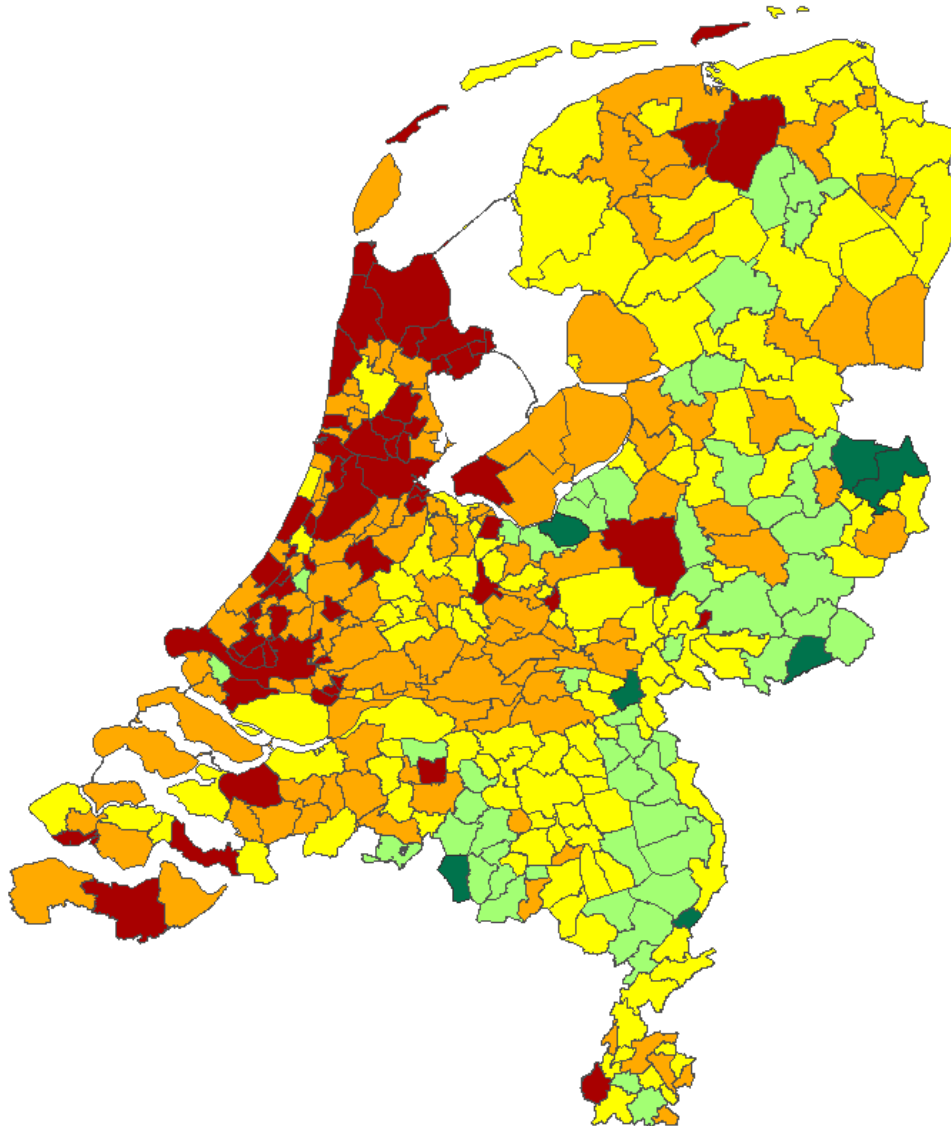
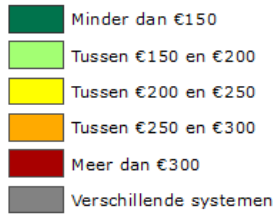
Hoogste vijf			Laagste vijf		
Gemeente	Heffing (euro)	Kosten-dekking (%)	Gemeente	Heffing (euro)	Kosten-dekking (%)
1. Maassluis	408	100	1. Nijmegen	18	16
2. Almere	378	93	2. Alten	101	100
3. Den Helder	376	100	3. Beesel	135	100
4. Zwijndrecht	370	100	4. Tubbergen	135	92
5. Steenbergen	362	100	5. Putten	137	100

Gemiddeld betaalt in Nederland een meerpersoonshuishouden 284 euro en een eenpersoonshuishouden 224 euro per jaar aan afvalstoffenheffing. In bijlage C zijn de een-, meerpersoons- en gemiddelde afvalstoffenheffing per huishouden per gemeente en provincie op een rij gezet.

In figuur 2.2 staat per gemeente de gemiddelde afvalstoffenheffing weergegeven. Zichtbaar in het figuur is dat de verschillende hoogten van de afvalstoffenheffing verspreid liggen over Nederland. Regionaal gezien liggen de hoogste tarieven in het westen van het land. Verder is er geen verband te zien tussen de geografische ligging van een gemeente en de hoogte van de gemiddelde afvalstoffenheffing. In de gemeentes Altena, Beekdaelen, Groningen, Het Hogeland en Midden-Groningen hebben de oude gemeenten als gevolg van herindelingen nog eigen tarieven, deze kunnen via bijlage C ingezien worden. Voor figuur 2.2 zijn de gewogen gemiddeldes weergegeven van de nieuwe gemeenten.

Figuur 2.2 Gemiddelde afvalstoffenheffing per gemeente in 2020

Hoogte gemiddelde afvalstoffenheffing



2.4 Kostendeckingsgraad is constant

Niet elke gemeente rekent alle kosten die zij maakt voor het inzamelen en verwijderen van huishoudelijk afval door aan de particuliere huishoudens. Gemiddeld wordt 96,3 procent van de kosten gedekt door de opbrengst van de afvalstoffenheffing. Ten opzichte van 2019 is de kostendeckingsgraad nagenoeg constant gebleven. De overige kosten betaalt de gemeente uit andere inkomstenbronnen. Meestal wordt hierbij gebruik gemaakt van inkomsten uit de onroerende zaakbelasting (OZB). Tabel 2.3 laat het percentage gemeenten zien dat een bepaald dekkingpercentage heeft. In 2020 dekt 79 procent van de gemeenten de volledige kosten voor het afvalbeheer met de opbrengsten van de afvalstoffenheffing.

Tabel 2.3 Kostendeckking naar percentage van de gemeenten

Dekkingspercentage	2017	2018	2019	2020	2020
	Percentage gemeenten (%)	Percentage gemeenten (%)	Percentage gemeenten (%)	Percentage gemeenten (%)	aantal gemeenten
100%	79	74	79	79	279
95% < - < 100%	12	13	8	8	27
90% < - < 95%	3	4	5	7	24
80% < - < 90%	5	7	7	5	17
< 80%	1	2	1	2	8

Er zijn dit jaar geen gemeenten die geen afvalstoffenheffing hebben. De gemeenten met een kostendeckking lager dan 80 procent zijn Brielle, Gulpen-Wittem, Leiderdorp, Midden-Groningen, Nijmegen, Sliedrecht, Steenwijkerland en Zoeterwoude.

2.5 Afvalbeheerkosten lager dan de inflatie

Om de effecten van verschil in kostendeckking bij gemeenten uit te sluiten wordt verder in het rapport gewerkt met de afvalbeheerkosten¹. Dat zijn de kosten die gemeenten maken voor het inzamelen en verwerken van huishoudelijk afval. De lasten van de afvalbeheerkosten liggen geheel bij de gemeente, in tegenstelling tot de afvalstoffenheffing waarvan de lasten geheel bij de huishoudens liggen. Gemeenten dekken de afvalbeheerkosten voor het grootste deel met de opbrengsten van de afvalstoffenheffing.

De afvalbeheerkosten zijn in 2020 gemiddeld 273 euro per huishouden; een stijging van 8,4 procent ten opzichte van 2019. De inflatie² voor 2020 is 2,6 procent. Dat betekent dat zowel afvalbeheerkosten als ook de inflatie is gestegen. In figuur 2.3 is de kostenstijging afgezet tegen de inflatie.

De totale kosten in Nederland voor de inzameling en verwerking van huishoudelijk afval bedragen voor 2020 circa 2.103 miljoen euro. Dit is een toename van 8,3% ten opzichte van vorig jaar. De toename van de totale kosten hangt samen met de afname

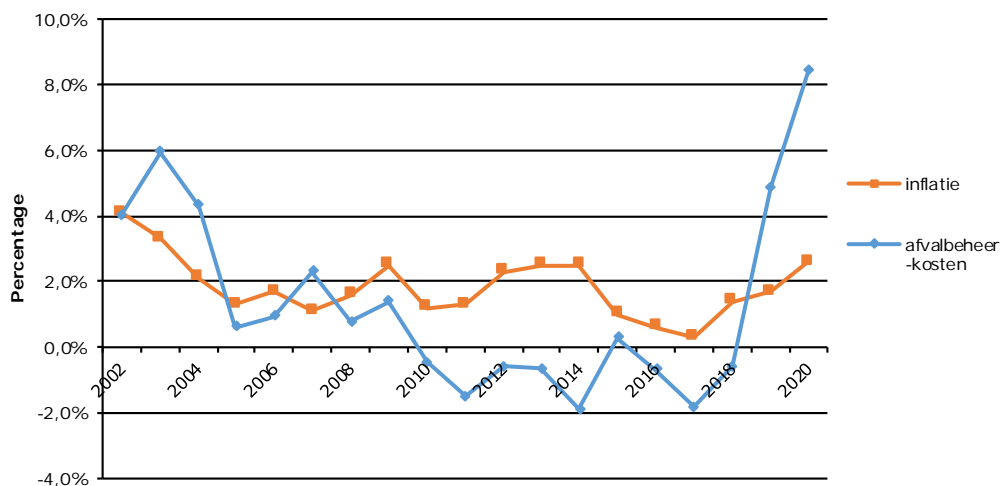
¹ Afvalbeheerkosten is het gewogen gemiddelde van het aantal een- en meer-persoonsheffingen binnen een gemeente met behulp van het kostendeckingspercentage opgeschaald naar 100 procent kostendeckking.

De op deze wijze bepaalde afvalbeheerkosten zijn niet voor 100% correct. Dit komt omdat gemeenten verschillende definities aanhouden van kostendeckking. Bij sommige gemeenten is de kwijtschelding in de kostendeckking verwerkt. Daarnaast neemt niet iedere gemeente de BTW mee in het kostendeckingspercentage. Maar omdat de meeste gemeenten dit elk jaar op dezelfde wijze zullen opgeven, kan op deze manier de ontwikkeling van de beheerkosten op de meest betrouwbare wijze worden bepaald.

² Als maat voor de inflatie is de consumentenprijsindex (CPI) van het CBS genomen. Deze geeft de algemene kostenstijging voor consumenten weer. De hier gegeven inflatie voor 2019 is de inflatie over de periode van 1 januari 2018 tot 1 januari 2019. De tarieven voor de afvalstoffenheffing gelden per 1 januari van een jaar.

van het aantal aanslagen, de verhoging van de afvalstoffenbelasting en verwerkingstarieven. In 2020 zijn er rond 6.000 aanslagen minder dan in 2019, tegelijkertijd zijn er rond 82.000 huishoudens meer in 2020 dan in 2019 (Prognose huishoudens op 1 januari, CBS). De afvalstoffenbelasting bedraagt in 2020 € 32,63/ton. In 2019 steeg zij al van € 13,21/ton tot 2018 naar € 32,12/ton.

Figuur 2.3 De inflatie en het stijgingspercentage van de afvalbeheerkosten per huishouden



In 76 procent van de gemeenten zijn de gemiddelde kosten per huishouden voor afvalbeheer gestegen, daarvan 53 procent bij niet-diftar gemeenten en 47 procent bij diftar gemeenten. In 6 procent van de gemeenten zijn de afvalbeheerkosten gedaald en bij de rest gelijk gebleven in vergelijking met 2019.

In 12 gemeenten is het gemiddeld tarief voor de afvalstoffenheffing gestegen terwijl de kosten gedaald zijn³, wel zijn bij alle 12 gemeenten de gemiddelde beheerskosten per huishouden hoger dan de gemiddelde afvalstoffenheffing per huishouden. In 1 gemeente (Kaag en Braassem) is het gemiddeld tarief voor de afvalstoffenheffing gedaald terwijl de kosten gestegen zijn.

2.6 Grote verschillen tussen gemeenten in hoogte afvalbeheerkosten

In tabel 2.4 staan de vijf gemeenten met de hoogste afvalbeheerkosten en de vijf gemeenten met de laagste afvalbeheerkosten. De gemeentelijke kosten voor het afvalbeheer lopen op van 101 euro in Aalten tot 418 euro per huishouden in Leiderdorp. Leiderdorp hoort sinds 2018 tot de gemeenten met de hoogste kosten. Aalten, Putten en Nijmegen behoorden ook al in 2019 tot de gemeenten met de laagste kosten.

Gemeenten met lage afvalbeheerkosten maken over het algemeen gebruik van tariefdifferentiatie op het afvalaanbod (diftar). In alle vijf gemeenten met de laagste afvalbeheerkosten is diftar ingevoerd. In de gemeenten met hogere kosten wordt geen diftar toegepast. In hoofdstuk 3 wordt de relatie tussen diftar en kosten verder uitgewerkt.

³ Barneveld, Borsele, Capelle aan den IJssel, Dordrecht, Gennep, Goirle, Haarlem, Katwijk, Schiedam, Terneuzen, Waalwijk, Westerwolde

Tabel 2.4 De hoogste en laagste gemiddelde afvalbeheerkosten per huishouden in 2020

Hoogste vijf		Laagste vijf	
Gemeente	Kosten (euro)	Gemeente	Kosten (euro)
1. Leiderdorp	418	1. Aalten	101
2. Maassluis	408	2. Nijmegen	110
3. Almere	407	3. Beesel	135
4. Rotterdam	395	4. Putten	137
5. Rijswijk	388	5. Reusel-De Mierden	139

3 Tariefdifferentiatie

3.1 Inleiding

In dit hoofdstuk wordt eerst een overzicht gegeven van de verdeling van de verschillende tariefsystemen over de gemeenten in Nederland. In de derde paragraaf staan de gemiddelde afvalbeheerkosten van de tariefsystemen.

3.2 48 procent van de gemeenten heeft diftar

Diftar staat voor gedifferentieerde tarieven; de heffing hangt af van de aangeboden hoeveelheid huishoudelijk afval.

Bij de afvalstoffenheffing wint het principe 'de vervuiler betaalt' gestaag terrein. Bijna de helft van de gemeenten (48 procent) hebben in 2020 een diftar tariefsysteem. Dat was in 2018 en 2019 47 procent⁴ en 27 procent in 2003. Deze vorm van tariefdifferentiatie (diftar) is door de gemeenten vooral ingevoerd om burgers financieel te prikkelen afval te voorkomen en meer afval te scheiden.




De andere helft (46 procent) doet dit op basis van de grootte van het huishouden. Dit tariefsysteem wordt niet gezien als diftar. De resterende gemeenten (6 procent) hebben een vast tariefsysteem. Bij een vast tarief wordt geen onderscheid gemaakt in huishoudensgrootte of de hoeveelheid aangeboden afval.

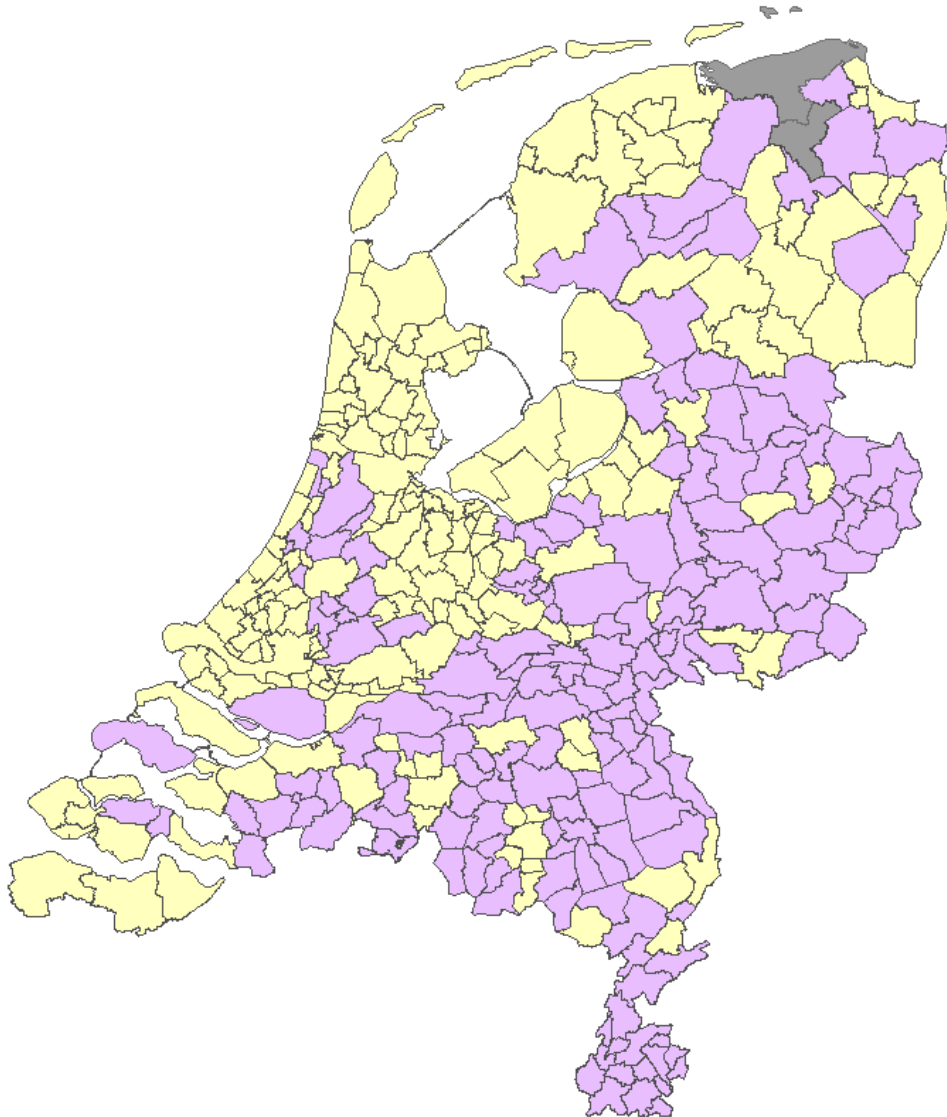
In figuur 3.1 is een overzicht gegeven welke gemeenten wel en geen diftar hebben. Duidelijk te zien is dat diftar voornamelijk voorkomt in gemeenten in het oosten en zuiden van Nederland. Diftar wordt vooral toegepast in kleine, weinig tot niet-stedelijke gemeenten buiten de Randstad. In bijlage D is een figuur opgenomen waarbij het onderscheid naar tariefsysteem per gemeente is opgenomen.

⁴ De berekening van het percentage gemeentes naar tariefsysteem is in 2019 aangepast. Met terugwerkende kracht is het percentage gemeentes met diftar en zonder diftar voor 2018 volgens de nieuwe berekening aangepast. In 2018 zijn deelgemeentes met verschillende tariefsystemen als een volledige gemeente meegeteld. Vanaf 2019 zijn deelgemeentes of oud-gemeentes reken-technisch een deel van de nieuwe (fusie)gemeente.

Figuur 3.1 **Verdeling wel of geen diftar naar gemeenten**

Tariefsysteem

-  geen diftar
-  wel diftar
-  verschillende systemen



Gemeenten met diftar hanteren verschillende grondslagen voor de berekening van de afvalstoffenheffing. Deze grondslagen zijn volume, frequentie en gewicht. De grondslagen worden afzonderlijk of in combinatie met elkaar gebruikt. De meeste gemeenten met diftar hebben een 'volume en frequentie' systeem. Een ander hoofdsysteem van diftar is 'volume'. Tabel 3.1 geeft een overzicht van de verdeling van de verschillende tariefsystemen in 2020. In bijlage C is per gemeente op een rij gezet welk tariefsysteem in gebruik is.

Tabel 3.1 Verdeling van verschillende tariefsystemen over (deel-)gemeenten en huishoudens in 2019

Tariefsysteem	Gemeenten ⁵ (%) (aantal gemeenten)	Huishoudens (%)	Gemiddeld aantal huishoudens per gemeente
Volume	4,3% (15)	3,9%	19.659
Volume en frequentie	24,9% (88)	18,4%	16.052
Dure zak	7,6% (27)	5,5%	15.706
Dure zak en aantal personen	2,3% (8)	1,9%	17.937
Gewicht	0,9% (3)	0,6%	13.874
Gewicht en frequentie	3,2% (11)	2,4%	16.706
Gewicht, frequentie en aantal personen	0,3% (1)	0,1%	11.251
Volume, frequentie en aantal personen	4,8% (17)	3,1%	13.916
Totaal diftar	48,3% (171)	36,0%	16.169
Aantal personen	46,1% (164)	57,3%	26.928
Vast tarief	5,7% (20)	6,7%	25.476

In figuur 3.2 is de ontwikkeling te zien naar de drie tariefsoorten (vast, aantal personen en diftar) voor het aandeel op de huishoudens in Nederland. Zichtbaar is dat het tariefsoort "aantal personen" al jarenlang redelijk constant is, maar dat de verhoudingen tussen "vast" en "diftar" in de loop der tijd is veranderd.

In 2020 wonen 36 procent van de huishoudens in een gemeente met diftar, precies zo veel als in 2019. Ook al is het percentage gemeentes met diftar gestegen, het percentage huishoudens met diftar is gelijk gebleven. In vergelijking met 2019 zijn in 2020 15 gemeenten van tariefsysteem veranderd. In 2020 is in zeven gemeenten diftar ingevoerd.⁶ Lisse is overgestapt van het diftarsysteem 'dure zak en aantal personen' naar een tarief afhankelijk van de huishoudensgrootte (aantal personen). In de gefuseerde gemeente Vijfherenlanden waren in 2019 nog 3 verschillende tariefsystemen (vast, aantal personen, en volume), hier is het tariefsysteem geharmoniseerd naar 'aantal personen'. Ook de gefuseerde gemeente Westerwolde heeft haar tariefsysteem geharmoniseerd naar een vast tarief (daarvoor vast, en volume container en aantal ledigingen).

Gemeente Uithorn wisselde van een 'vast tarief' naar 'aantal personen'. Vier diftar-gemeenten hebben hun diftar-tariefsysteem aangepast⁷.

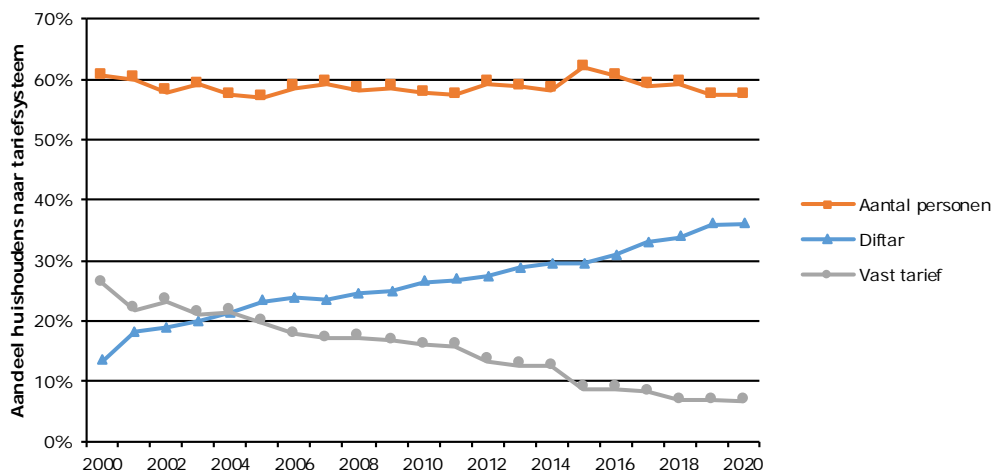
⁵ De nieuwe en/of gefuseerde gemeentes Groningen, Het Hogeland, Midden-Groningen, Vijfheerenlanden en Westerwolde hebben binnen hun gemeente verschillende tariefsystemen. De tariefsystemen van deze deel- of oud-gemeentes zijn eenvoudig naar hun aandeel binnen de nieuwe gemeente verrekent voor het percentage gemeentes per tariefsysteem. Voorbeeld: Groningen/Groningen telt als 0,33 gemeente in tariefsysteem "aantal personen", Groningen/Haren telt als 0,33 gemeente in tariefsysteem "gewicht" en Groningen/Ten Boer telt als 0,33 gemeente in tariefsysteem "volume".

⁶ Alphen-Chaam, Arnhem, Borne, Echt-Susteren, Midden-Groningen/Slochteren, Nieuwkoop, Renswoude

⁷ Beekdaalen/Schinnen, Borger-Odoorn, Bronckhorst, Wierden

Elk vijfde gemeente die diftar in de laagbouw heeft ingevoerd, hanteert geen diftar in de hoogbouw. 38 procent van alle Nederlandse gemeenten hebben zowel diftar in de laagbouw als ook in de hoogbouw. Van deze 38% geeft de helft van de gemeenten theoretisch de mogelijkheid om in de hoogbouw gft afval te scheiden. In bijlage C zijn deze details opgenomen per gemeente.

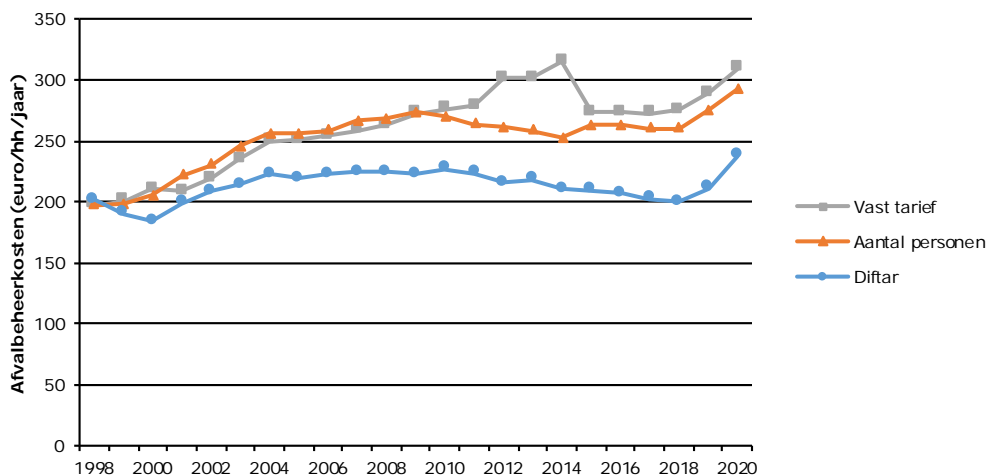
Figuur 3.2 Aandeel huishoudens naar tariefsysteem



3.3 Afvalbeheerkosten in gemeenten met diftar het laagst

In figuur 3.3 wordt de ontwikkeling van de afvalbeheerkosten in gemeenten met diftar, met een tarief op basis van het aantal personen in een huishouden en met een vast tarief weergegeven. Deze kosten zijn in gemeenten met diftar gemiddeld 19 tot 23 procent lager dan in de overige gemeenten. De afvalbeheerkosten in een gemeente met diftar bedragen in 2020 gemiddeld 237 euro per huishouden. In 2019 was dit 211 euro.

Figuur 3.3 Ontwikkeling van de afvalbeheerkosten per tariefsysteem



In gemeenten waar één tarief wordt geheven (vastrecht) of het tarief is gebaseerd op het aantal personen per huishouden bedragen de kosten respectievelijk 309 euro en 292 euro per huishouden. In 2014 waren de kosten van deze systemen respectievelijk

314 en 252 euro per huishouden. De daling van het vaste tarief in 2014 komt voornamelijk omdat Rotterdam overging van een vast tarief naar een tarief gebaseerd op het aantal personen. Rotterdam woog met meer dan dertig procent van de huishoudens en een hoge afvalstoffenheffing zwaar mee in de cijfers van een vast tarief. Hiermee is ook de piek tussen 2011 en 2015 te verklaren. De vier grootste gemeenten hebben in 2020 allemaal een tarief gebaseerd op het aantal personen. Vóór 2011 kende ook de gemeente Utrecht een heffing gebaseerd op een vast tarief. In de 4 grootste gemeenten wonen 15 procent van de Nederlandse huishoudens (20 procent van de eenpersoonshuishoudens, en 12 procent van de meerpersoonshuishoudens).

In gemeenten met tariefdifferentiatie op het afvalaanbod wordt over het algemeen minder restafval aangeboden. Hierdoor komen de kosten van de afvalstoffenheffing lager uit. Daarnaast is het waarschijnlijk dat in veel gemeenten met diftar voor het aanbieden van grofvuil ook betaald moet worden. De kosten hiervan voor de burger zijn niet meegenomen in de afvalbeheerkosten. Dit zal niet bij alle gemeenten zonder diftar het geval zijn.

De gemiddelde afvalbeheerkosten per huishouden lopen tussen de verschillende diftarsystemen uiteen van 199 euro voor 'dure zak' tot 277 euro voor 'gewicht'. In tabel 3.2 staan de afvalbeheerkosten per diftarsysteem. Tussen gemeenten binnen een zelfde diftarsysteem zijn de verschillen in afvalbeheerkosten groot.

Bij de meeste diftarsystemen betalen huishoudens een vast bedrag, het zogenaamde vastrecht, en daarnaast een variabel bedrag afhankelijk van het afvalaanbod. Dit variabele bedrag kan afhankelijk van het diftarsysteem gebaseerd zijn op het aantal ledigingen, het aantal zakken of het aantal kilogrammen afval dat wordt aangeboden. Tabel 3.2 geeft een globaal overzicht van de hoogte van het vastrecht en de variabele kosten van verschillende diftarsystemen.

Tabel 3.2 **Overzicht gemiddelde afvalbeheerkosten, vastrecht per huishouden en variabele kosten per diftarsysteem in 2019**

Systeem tariefdifferentiatie	Gemiddelde kosten (€)	Gemiddeld vastrecht (€)	Gemiddelde variabele kosten
Volume	251	n.v.t.	n.v.t.
Volume & frequentie	241	158	€ 9,43 / container rest € 0,53 / container gft-afval
Volume & frequentie & aantal personen	245	163 ¹ 206 ²	€ 6,69 / container rest € 0,00 / container gft-afval
Dure zak	199	165	€ 1,70 / zak rest € 0,02 / zak gft-afval
Dure zak & aantal personen	251	161 ¹ 205 ²	€ 1,11 / zak rest € 0,00 / zak gft-afval
Gewicht	277	128	€ 0,27 / kg rest € 0,17 / kg gft-afval
Gewicht & frequentie	233	137	€ 0,26 / kg rest en € 1,75 / lediging rest € 0,04 / kg gft-afval en € 0,63 / lediging gft-afval
Gewicht & frequentie & aantal personen	244	125 ¹ 168 ²	€ 0,25 / kg rest en € 2,65 / lediging rest € 0,00 / kg gft-afval en 2,00 / lediging gft-afval

¹ Eenpersoonshuishoudens² Meerpersoonshuishoudens

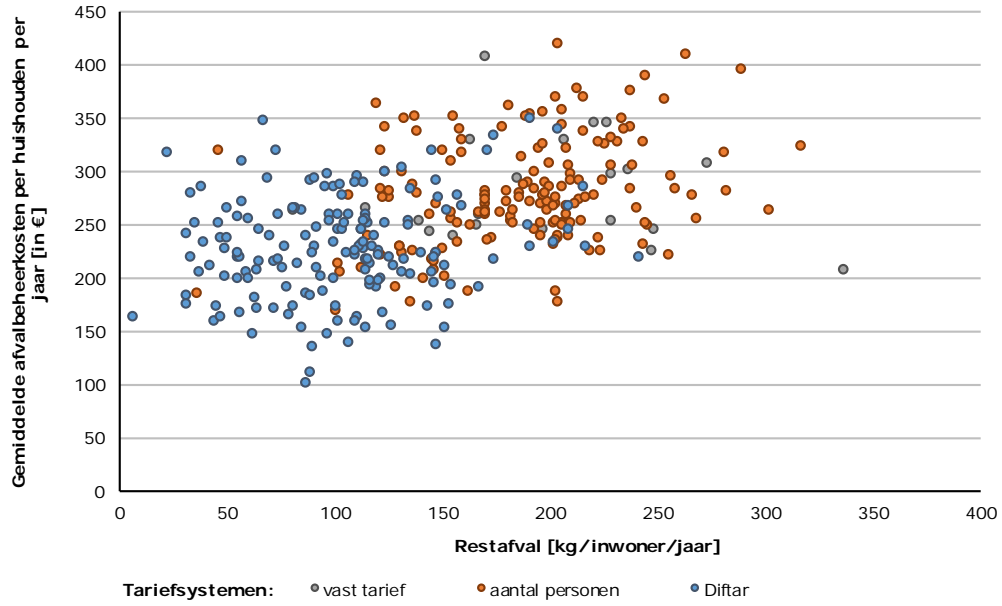
Tussen gemeenten binnen een zelfde diftarsysteem zijn grote verschillen tussen vastrecht en variabele kosten mogelijk. Er zijn in 2020 geen gemeenten bekend die bij toepassing van een variant met frequentie systeem in het vastrecht al een aantal ledigingen opnemen.

3.4 Gemeenten met diftar hebben minder restafval

In figuur 3.4 zijn de variabelen tariefsysteem, hoogte restafval en afvalstoffenbeheerskosten voor elke gemeente inzichtelijk gemaakt. Er zijn twee trends te zien:

- Ten eerste lijkt het erop dat er een positief verband bestaat tussen de hoogte van het restafval per inwoner en de hoogte van de gemiddelde afvalstoffenbeheerskosten.
- Ten tweede is te zien dat gemeenten met diftar zowel een lagere gemiddelde afvalstoffenheffing hebben als ook minder restafval produceren dan gemeenten zonder diftar.

Figuur 3.4 Restafval⁸ en afvalbeheerkosten voor een gemiddeld huishouden⁹ per gemeente



⁸ Er worden de recentste cijfers voor restafval gebruikt. Deze stammen uit 2017. Bij de berekening van de afvalstoffenheffing worden de tarieven uit 2019 gebruikt. De tarieven voor diftar zijn gebaseerd op de hoeveelheid restafval uit 2017.

⁹ Bij de berekening van de afvalstoffenheffing worden de tarieven uit 2019 gebruikt. De tarieven voor diftar zijn gebaseerd op de hoeveelheid restafval uit 2017.

4 Inzamelorganisatie

In dit hoofdstuk worden de verschillende inzamelorganisaties die voorkomen in Nederland beschouwd.

Bijna één op de vijf gemeenten heeft een eigen inzameldienst. Dit betreft vooral de grotere gemeenten. In de overige gemeenten wordt de inzameling verricht door een buurgemeente, een gemeentelijk samenwerkingsverband, een overheidsvennootschap, een particulier bedrijf of combinaties van verschillende bedrijven. Over het algemeen werken de gemeentelijke diensten van een buurgemeente en particuliere bedrijven vooral in kleinere gemeenten (zie tabel 4.1).

In vergelijking met 2018 en 2019 heeft er bijna geen verschuiving plaatsgevonden bij de verdeling type inzamelorganisatie en percentage huishoudens.

In bijlage C is per gemeente aangegeven welke inzamelaar daar actief is. In bijlage E zijn de in Nederland actieve inzamelaars per organisatievorm op een rij gezet. Het is niet altijd eenvoudig om bepaalde organisaties in te delen. In een aantal gemeenten zijn overheidsvennootschappen verantwoordelijk voor de inzameling, maar wordt vervolgens de daadwerkelijke inzameling uitbesteed aan een particulier bedrijf. Daar waar mogelijk is de uitvoerende organisatie, indien dit geen gemeente is, weergegeven.

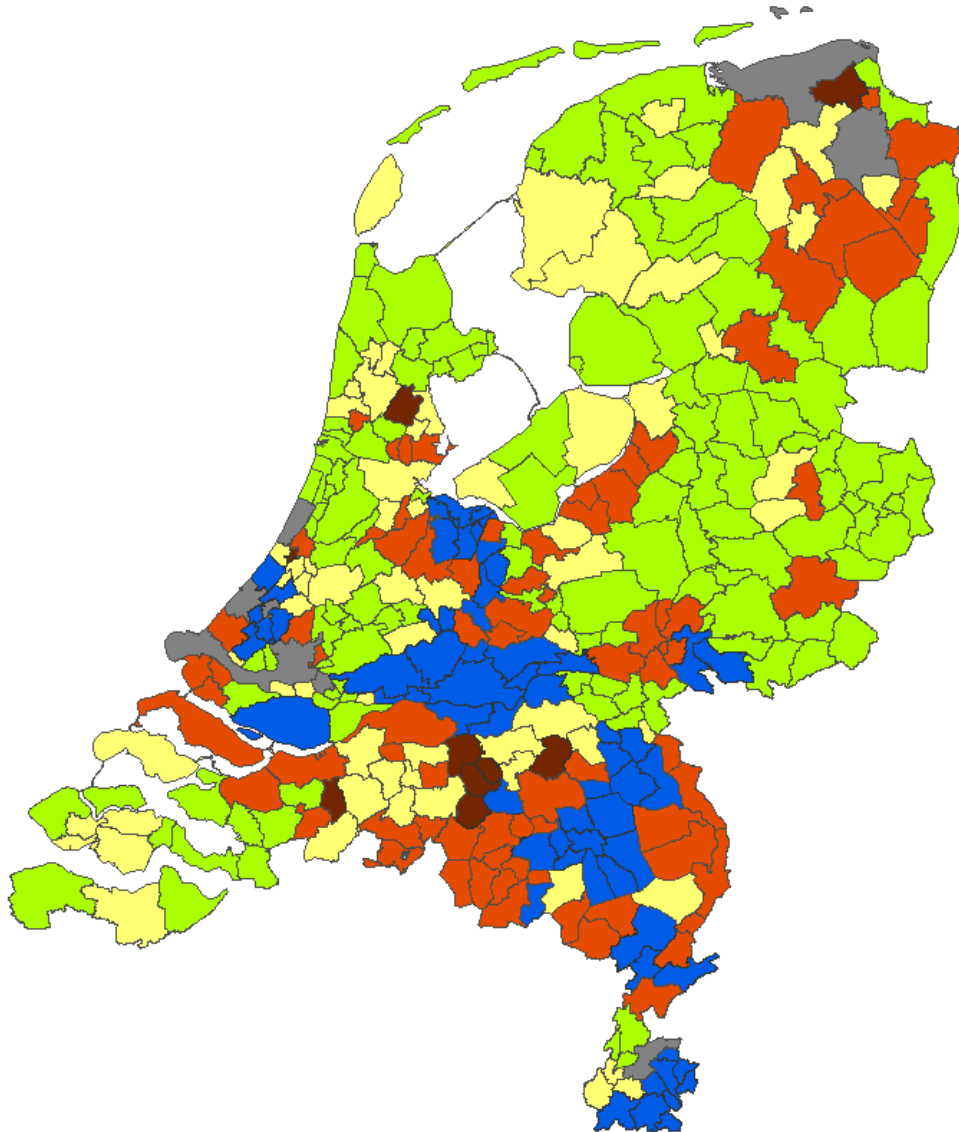
Tabel 4.1 Verdeling organisatievormen in 2019 naar gemeenten en huishoudens

Inzamelorganisatie	Percentage gemeenten	Percentage Huishoudens
Gemeentelijke dienst	19	29
Gemeentelijke dienst buurgemeente	2,5	1,5
Samenwerkingsverband gemeenten	18	14
Overheidsvennootschap	37	33
Particulier bedrijf	22,5	15
Combinatie van bedrijven, PPS	1	7,5

In figuur 4.1 zijn verschillende organisatievormen weergegeven per gemeente. Er is geen direct verband te leggen tussen geografische ligging en organisatievorm.

Figuur 4.1 **Organisatievorm inzamelorganisatie per gemeente**
Organisatievorm

- Gemeentelijke dienst
- Buurgemeente
- Samenwerkingsverband
- Overheidsvennootschap
- Particulier bedrijf
- PPS en overige combinaties



Bijlagen

A Verantwoording

Over het onderzoek

Gegevensbronnen

De gegevens voor dit rapport zijn voornamelijk verkregen uit een enquête onder alle gemeenten. De enquête wordt sinds een aantal jaren uitgevoerd door het Centrum voor Onderzoek van de Economie van de Lagere Overheden (COELO) van de Rijksuniversiteit Groningen. De tarieven voor een- en meerpersoonshuishoudens, het totaal aantal huishoudens en eenpersoonshuishoudens, het dekkingspercentage en het type tariefdifferentiatie zijn overgenomen in dit rapport en waar nodig bewerkt.

Informatie over het aantal een- en meerpersoonshuishoudens zijn verkregen via het CBS (cijfers over 2019).

Informatie over het aantal een- en meergezinswoningen zijn verkregen via Het Systeem Woning Voorraad (Syswov, cijfers op 01-01-2019).

Het afvalaanbod per persoon per gemeente voor huishoudelijk restafval en gft-afval zijn verkregen via het CBS (cijfers over 2018).¹⁰

Berekening tarieven

Voor gemeenten zonder diftar zijn de tarieven voor een- en meerpersoonshuishoudens overgenomen van COELO¹¹.

Voor gemeenten met diftar worden de tarieven door Rijkswaterstaat herrekent op basis van het afvalaanbod per persoon per gemeente voor huishoudelijk restafval en gft-afval. Hiermee wordt rekening gehouden met het verschil in afvalaanbod per gemeente. Voor het landelijk gemiddelde heeft deze wijze van berekenen weinig invloed, maar voor veel diftar gemeenten zijn nu andere waarden gepubliceerd dan in de Atlas van de lokale lasten. De ingezamelde hoeveelheden van 2018 kunnen sterk afwijken van de daadwerkelijke inzamelresultaten in 2020. De afvalstoffenheffingen van gemeenten die na 2018 diftar hebben ingevoerd kunnen per huishouden daarom lager uitvallen dan de uitkomsten in dit rapport.

In gemeenten met een diftarsysteem worden de tarieven voor zowel hoog- en laagbouw berekend en vervolgens verrekend met de verdeling hoog- en laagbouwwoningen.

¹⁰ Voor de gemeenten Cuijk, Grave, Haaksbergen, Krimpen aan den IJssel, Laarbeek, Mill en Sint Hubert, Moerdijk, Oisterwijk, Texel, Voorst, Waddinxveen en Wassenaar zijn voor 2018 geen gegevens beschikbaar en zijn de cijfers over 2017 gebruikt.

Voor de gemeenten Delft, Nuenen c.a., Ouder-Amstel, Rijswijk, Uithoorn, en Westland zijn voor 2018 en 2017 geen gegevens beschikbaar en zijn de cijfers over 2016 gebruikt.

Voor de DIFTAR- gemeente Asten zijn voor 2018, 2017 en 2016 geen hoeveelheden beschikbaar en is het gewogen gemiddelde van alle DIFTAR gemeenten over 2018 aangehouden voor de berekeningen.

Voor de niet-DIFTAR-gemeenten Capelle aan den IJssel en Tholen zijn voor 2018, 2017 en 2016 geen hoeveelheden beschikbaar en is het gewogen gemiddelde van alle niet-DIFTAR gemeenten over 2018 aangehouden voor de berekeningen.

Voor de nieuwe samengevoegde gemeenten Altena, Beekdaelen, Groningen, Het Hogeland en Midden-Groningen zijn de hoeveelheden restafval overgenomen van de deelgemeenten.

¹¹ Voor de door COELO gevolgde systematiek zie de Atlas van lokale lasten 2020

In een aantal diftarsystemen wordt het aantal ledigingen gebruikt om de heffing te berekenen. Bij het bepalen van het aantal ledigingen wordt gerekend met een omrekeningsfactor van gewicht (kilo) naar volume (liter)¹². Van elke gemeente met een diftarsysteem is het volume van een container of afvalzak per huishouden bekend. Verder is de aanname dat de ruimte van een container optimaal wordt benut. Als de container of afvalzak volledig gevuld is, wordt deze aangeboden ter inzameling. Er wordt geen rekening gehouden met het feit dat veel huishoudens maar incidenteel hun afval kunnen aanbieden, bijvoorbeeld één keer in de twee weken. In de praktijk komt het vaak er op neer dat een container die na twee weken voor driekwart vol is, voor lediging wordt aangeboden. Het aantal ledigingen waarmee in dit rapport wordt gerekend, valt daardoor vaak lager uit dan in de praktijk. Bij het volume diftarsysteem werd op basis van de gemiddelde hoeveelheid restafval per persoon per gemeente en de ledigingsfrequentie een theoretisch containervolume berekend. Is het theoretische volume voor meerpersoonshuishoudens groter dan de kleinste container dan worden de tarieven voor een grote container gebruikt. Is het theoretische volume kleiner dan de kleinste container dan wordt met de tarief van een kleine container gerekend. De afvalstoffenheffingen kunnen per huishouden daarom hoger uitvallen dan de uitkomsten in dit rapport.

Als diftar-gemeente worden gemeentes geteld die in de laagbouw (of niet gestapelde bouw of een-gezinswoningen) een diftar-systeem hebben ingevoerd. Dat betekent niet automatisch dat de huishoudens in de hoogbouw ook een diftar-systeem hebben. In bijlage C is opgenomen of een diftar-gemeente ook diftar in de hoogbouw heeft ingevoerd. Voor het berekenen van de gemiddelde afvalstoffenheffing worden de tarieven in hoog- en laagbouw met elkaar verrekend. Bij de berekening van de tarieven van gemeenten met diftar in de hoogbouw is sinds 2020 gekeken of de hoogbouwhuishoudens theoretisch de kans hebben om gft te scheiden. Vaak kan gft gratis of voor een lagere prijs weggebracht worden dan restafval. In een bureaustudie van RWS is uitgezocht in welke gemeentes bewoners van diftar-gemeentes met diftar in de hoogbouw, gft theoretisch kunnen scheiden. De resultaten zijn opgenomen in Bijlage C. Kunnen zij niet scheiden, dan is aangenomen dat zowel de hoeveelheid restafval als gft-afval voor het restafvaltarief aangeboden worden.

Afvalbeheerkosten

Om de afvalbeheerkosten te berekenen is de gemiddelde heffing in een gemeente opgeschaald naar 100 procent (op basis van de dekkingspercentage).

Afvalstoffenheffing en reinigingsrecht

Op grond van artikel 10.21 van de Wet Milieubeheer hebben gemeenten zorgplicht voor de inzameling van huishoudelijk afval bij huishoudens. Deze inzameling dient tenminste eenmaal per week plaats te vinden nabij elk perceel waar huishoudelijke afvalstoffen geregeld kunnen ontstaan.

De daaraan verbonden kosten verhaalt de gemeente op haar inwoners via een belasting (de afvalstoffenheffing) of een retributie (reinigingsrecht). Het grote verschil tussen de twee heffingen is de betaalplicht voor de burger. Bij het reinigingsrecht moet de burger feitelijk gebruik maken van de inzameldienst. Bij de afvalstoffenheffing is dit niet aan de orde. De burger dient deze heffing te voldoen, omdat hij gebruiker is van een perceel waarvoor een inzamelplicht geldt.

Het grootste deel van de gemeenten heeft gekozen voor de afvalstoffenheffing, zodat niet hoeft te worden aangetoond dat er gebruik wordt gemaakt van de inzameldienst. Bij het reinigingsrecht is dit immers wel het geval. Bij toepassing van de

¹² Er wordt ervan uitgegaan dat één kilo afval in een zak of bak zes (restafval) of vijf (gft-afval) liter inneemt.

afvalstoffenheffing is de betalingsadministratie gemakkelijker en inkomenszekerheid voor de gemeente groter. De term reinigingsrecht wordt in dit rapport verder niet meer gebruikt; daar waar afvalstoffenheffing staat kan ook reinigingsrecht gelezen worden.

B Gemiddelde afvalstoffenheffing vanaf 1991

Overzicht van de afvalstoffenheffing naar gemiddelde heffing voor huishoudens, voor meerpersoonshuishoudens en voor eenpersoonshuishoudens en de stijging van de heffingen. Voor 2003 en eerder zijn er geen gegevens bekend van de afvalstoffenheffing voor eenpersoonshuishoudens. Ditzelfde geldt voor de gemiddelde afvalstoffenheffing huishoudens voor 1996 en eerder.

Jaar	Gemiddelde heffing per huishoudens (euro)	Stijging (%)	Gemiddelde heffing per meerpersoonshuishoudens (euro)	Stijging (%)	Gemiddelde heffing per eenpersoonshuishoudens (euro)	Stijging (%)
1992	-	-	98	24,0	-	-
1993	-	-	120	21,7	-	-
1994	-	-	144	20,1	-	-
1995	-	-	159	9,5	-	-
1996	-	-	166	4,5	-	-
1997	163	-	171	2,9	-	-
1998	173	6,4	183	6,9	-	-
1999	185	6,8	194	6,0	-	-
2000	194	4,5	202	4,4	-	-
2001	200	3,3	209	3,3	-	-
2002	210	4,8	220	5,2	-	-
2003	224	6,7	235	6,6	-	-
2004	235	5,0	250	6,4	199	-
2005	238	1,4	252	0,9	202	1,2
2006	242	1,7	257	1,9	205	1,4
2007	247	2,2	263	2,0	211	3,3
2008	249	0,7	265	0,4	214	1,2
2009	252	1,2	268	1,4	218	2,0
2010	251	-0,3	268	-0,2	218	-0,3
2011	249	-1,1	265	-1,0	216	-0,5
2012	246	-0,9	263	-1,0	215	-0,8
2013	246	-0,2	263	0,0	213	-0,6
2014	242	-1,7	258	-1,6	210	-1,6
2015	242	0,0	259	0,2	209	-0,6
2016	239	-1,0	257	-0,6	205	-1,6
2017	235	-2,1	253	-1,8	200	-2,4
2018	232	-1,1	250	-1,0	198	-1,0
2019	244	5,1	262	5,0	208	4,8
2020	263	8,0	284	8,3	224	7,9

C Afvalstoffenheffingen, tariefsystemen en inzamelaars per gemeente

Overzicht gebruikte nummering tariefsystemen

0	Geen reinigingsheffing
1	Vast tarief
2	Aantal personen
3	Volume
4	Volume & frequentie
5	Dure zak
6	Dure zak & aantal personen
7	Dure zak & ledigingen
8	Gewicht
9	Gewicht & frequentie
10	Gewicht, frequentie & aantal personen
11	Volume, frequentie & aantal personen

Het gemiddelde tarief per provincie is een gewogen gemiddelde naar het aantal aangeslagen huishoudens per gemeente.

Gemeente	Gemiddeld tarief per huishouden	Tarief meer-persoons-huishouden	Tarief een-persoons-huishouden	Dekkings-percentage	Tarief-systeem	Tarief-systeem hoogbouw	gft scheiden mogelijk bij hoogbouw-diftar	Inzamelaar
Appingedam	268	277	254	95%	2	niet-diftar		Suez
Delfzijl	249	268	212	100%	2	niet-diftar		Omrin
Groningen/Groningen	290	333	236	100%	2	niet-diftar		Gemeentelijke Dienst
Groningen/Haren	200	232	142	100%	8	diftar	nee	Gemeentelijke Dienst
Groningen/Ten Boer	259	267	236	100%	3	niet-diftar		Gemeentelijke Dienst
Het Hogeland/Bedum	224	224	224	100%	1	niet-diftar		Groningen
Het Hogeland/De Marne	195	214	161	100%	4	diftar	nee	Omrin
Het Hogeland/Eemsmond	296	322	250	100%	2	niet-diftar		Omrin
Het Hogeland/Winsum	219	246	164	100%	9	niet-diftar		Groningen
Loppersum	217	237	175	100%	9	niet-diftar		Groningen
Midden-Groningen/Hoogezand-Sappemeer	249	263	195	78%	4	diftar	nee	Gemeentelijke Dienst
Midden-Groningen/Menterwolde	208	221	179	78%	4	diftar	ja	Suez
Midden-Groningen/Slochteren	260	283	201	78%	4	diftar	ja	Gemeentelijke Dienst
Oldambt	215	226	194	100%	4	diftar	nee	Virol
Pekela	252	280	195	100%	2	niet-diftar		Suez
Stadskanaal	207	227	171	100%	4	diftar	nee	Suez
Veendam	260	279	225	100%	2	niet-diftar		Gemeentelijke Dienst
Westerkwartier	312	347	223	92%	8	diftar	ja	RENEWI
Westerwolde	238	246	223	100%	1	niet-diftar		OMRIN
Gemiddeld Groningen	262	285	218					

Gemeente	Gemiddeld tarief per huis- houden	Tarief meer- persoons- huis- houden	Tarief een- persoons- huis- houden	Dekkings- percen- tage	Tarief- systeem	Tarief- systeem hoog- bouw	gft scheiden mogelijk bij hoogbouw-diftar	Inzamelaar
Achtkarspelen	306	335	234	100%	2	niet-diftar		Omrin
Ameland	206	223	170	95%	2	niet-diftar		Omrin
Dantumadiel	236	251	201	100%	2	niet-diftar		Gemeentelijke Dienst
De Fryske Marren	210	210	210	97%	3	niet-diftar		Gemeentelijke Dienst
Harlingen	225	250	181	100%	2	niet-diftar		Omrin
Heerenveen	286	321	223	100%	9	diftar	ja	Omrin
Leeuwarden	280	325	217	92%	2	niet-diftar		Omrin
Noardeast-Fryslân	250	278	195	100%	2	niet-diftar		Omrin
Ooststellingwerf	211	236	153	100%	9	diftar	nee	Omrin
Opsterland	212	226	181	100%	4	niet-diftar		Omrin
Schiermonnikoog	321	365	280	100%	2	niet-diftar		Omrin
Smallingerland	251	265	225	96%	2	niet-diftar		Gemeentelijke Dienst
Súdwest Fryslân	228	241	202	91%	2	niet-diftar		Gemeentelijke Dienst
Terschelling	207	207	207	100%	1	niet-diftar		Omrin
Tytsjerksteradiel	259	283	198	100%	2	niet-diftar		Omrin
Vlieland	309	324	243	100%	2	niet-diftar		Omrin
Waadhoeke	244	260	208	87%	2	niet-diftar		Omrin
Weststellingwerf	232	260	170	100%	2	niet-diftar		Gemeentelijke Dienst
Gemiddeld Friesland	250	272	207					

Gemeente	Gemiddeld tarief per huishouden	Tarief meerpersoons-huishouden	Tarief eenpersoons-huishouden	Dekkingspercentage	Tarief-systeem	Tarief-systeem hoogbouw	gft scheiden mogelijk bij hoogbouw-diftar	Inzamelaar
Aa en Hunze	202	216	163	100%	2	niet-diftar		Suez
Assen	199	223	153	100%	2	niet-diftar		Gemeentelijke Dienst
Borger-Odoorn	224	237	190	100%	9	niet-diftar		Suez
Coevorden	274	288	239	100%	2	niet-diftar		Area Reiniging
Emmen	291	302	268	100%	2	niet-diftar		Area Reiniging
Hoogeveen	259	287	204	100%	2	niet-diftar		Area Reiniging
Meppel	202	202	202	83%	1	niet-diftar		Gemeentelijke Dienst
Midden-Drenthe	225	237	192	100%	2	niet-diftar		Remondis
Noordenveld	190	202	161	84%	2	niet-diftar		Gemeentelijke Dienst
Tynaarlo	152	168	114	100%	9	diftar	ja	Suez
Westerveld	168	190	108	90%	2	niet-diftar		ROVA
De Wolden	222	233	184	100%	2	niet-diftar		Suez
Gemiddeld Drenthe	230	245	197					

Gemeente	Gemiddeld tarief per huishouden	Tarief meerpersoons-huishouden	Tarief eenpersoons-huishouden	Dekkings-percentage	Tarief-systeem	Tarief-systeem hoogbouw	gft scheiden mogelijk bij hoogbouw-diftar	Inzamelaar
Almelo	259	259	259	100%	1	niet-diftar		Twente Milieu
Borne	214	230	171	100%	4	diftar	nee	Twente Milieu
Dalfsen	228	239	196	100%	5	diftar	nee	ROVA
Deventer	298	330	248	100%	4	diftar	nee	Circulus Berkel
Dinkelland	137	147	107	93%	4	diftar	nee	ROVA
Enschede	260	287	234	100%	4	diftar	nee	Twente Milieu
Haaksbergen	203	216	174	100%	3	niet-diftar		Twente Milieu
Hardenberg	234	251	188	100%	4	diftar	nee	ROVA
Hellendoorn	241	251	212	95%	3	niet-diftar		Gemeentelijke Dienst
Hengelo	223	247	187	100%	5	diftar	nee	Twente Milieu
Hof van Twente	190	204	158	100%	4	diftar	nee	Twente Milieu
Kampen	258	274	221	100%	4	diftar	nee	Gemeentelijke Dienst
Losser	210	219	184	100%	4	diftar	nee	Twente Milieu
Oldenzaal	208	220	185	100%	4	diftar	ja	Twente Milieu
Olst-Wijhe	228	239	199	100%	4	diftar	nee	ROVA
Ommen	251	261	228	100%	5	diftar	ja	ROVA
Raalte	186	201	147	100%	4	diftar	nee	ROVA
Rijssen-Holten	176	186	144	100%	2	niet-diftar		Gemeentelijke Dienst
Staphorst	194	205	158	100%	4	diftar	nee	ROVA
Steenwijkerland	217	230	190	75%	5	diftar	nee	ROVA
Tubbergen	135	147	101	92%	4	diftar	nee	ROVA
Twenterand	154	164	125	100%	4	niet-diftar		ROVA
Wierden	163	171	138	100%	4	diftar	ja	Leemans B.V.
Zwartewaterland	175	182	154	100%	5	diftar	nee	ROVA
Zwolle	262	283	226	100%	2	niet-diftar		ROVA
Gemiddeld Overijssel	233	246	208					

Gemeente	Gemiddeld tarief per huishouden	Tarief meer-persoons-huishouden	Tarief een-persoons-huishouden	Dekkings-percentage	Tarief-systeem	Tarief-systeem hoogbouw	gft scheiden mogelijk bij hoogbouw-diftar	Inzamelaar
Aalten	101	107	86	100%	5	diftar	nee	ROVA
Apeldoorn	319	338	288	100%	4	diftar	ja	Circulus Berkel
Arnhem	239	266	198	82%	6	diftar	ja	Suez
Barneveld	272	313	188	99%	2	niet-diftar		Gemeentelijke Dienst
Berg en Dal	218	244	166	100%	6	diftar	ja	DAR
Berkelland	166	178	137	100%	3	niet-diftar		Ter Horst Milieu B.V.
Beuningen	206	209	197	100%	5	diftar	nee	DAR
Bronckhorst	162	173	136	100%	5	diftar	ja	Circulus Berkel
Brummen	159	170	132	100%	4	diftar	nee	Circulus Berkel
Buren	276	289	238	100%	4	diftar	ja	AVRI
Culemborg	276	294	238	100%	4	diftar	ja	AVRI
Doesburg	309	333	265	100%	5	diftar	nee	Circulus Berkel
Doetinchem	233	248	202	100%	2	niet-diftar		BUHA B.V.
Druuten	171	189	130	100%	6	diftar	ja	DAR
Duiven	199	206	181	100%	4	diftar	nee	Suez
Ede	216	228	193	100%	4	diftar	ja	Afvalcombinatie De Vallei N.V.
Elburg	208	235	157	88%	2	niet-diftar		Aconov
Epe	261	271	235	100%	2	niet-diftar		Circulus Berkel
Ermelo	174	194	138	100%	4	niet-diftar		Remondis
Harderwijk	187	206	142	100%	2	niet-diftar		Aconov
Hatterij	244	255	215	100%	5	diftar	nee	ROVA
Heerde	221	237	172	100%	4	diftar	nee	ROVA
Heumen	192	212	146	100%	6	diftar	ja	DAR
Lingewaard	219	236	177	100%	4	diftar	ja	Suez
Lochem	262	282	214	100%	4	diftar	ja	Circulus Berkel
Maasdriel	284	302	241	100%	4	diftar	nee	AVRI
Montferland	229	241	200	100%	4	niet-diftar		Reinigingsdienst De Liemers
Neder-Betuwe	290	308	240	100%	4	diftar	nee	AVRI

Gemeente	Gemiddeld tarief per huishouden	Tarief meer-persoons-huishouden	Tarief een-persoons-huishouden	Dekkings-percentage	Tarief-systeem	Tarief-systeem hoogbouw	gft scheiden mogelijk bij hoogbouw-diftar	Inzamelaar
Nijkerk	170	180	144	100%	4	diftar	nee	Remondis
Nijmegen	18	27	10	16%	5	diftar	ja	DAR
Nunspeet	176	189	144	100%	2	niet-diftar		Aconov
Oudebroek	291	310	232	100%	2	niet-diftar		Aconov
Oost Gelre	199	203	189	100%	5	diftar	nee	ROVA
Oude IJsselstreek	169	184	136	100%	2	niet-diftar		BUHA B.V.
Overbetuwe	254	277	192	100%	4	diftar	ja	Suez
Putten	137	144	117	100%	5	diftar	ja	Gemeentelijke Dienst A fvalcombinatie De Vallei N.V.
Renkum	267	290	229	100%	11	diftar	ja	Suez
Rheden	222	237	202	100%	3	niet-diftar		Ter Horst Milieu B.V.
Rozendaal	250	255	226	100%	2	niet-diftar		Suez
Scherpenzeel	220	233	188	100%	4	diftar	ja	AVRI
Tiel	283	307	243	100%	4	diftar	nee	Circulus Berkel
Voorst	174	183	152	100%	4	diftar	ja	A fvalcombinatie De Vallei N.V.
Wageningen	239	291	204	100%	2	niet-diftar		AVRI
West Betuwe	285	300	240	100%	4	diftar	nee	AVRI
West Maasen Waal	279	295	240	100%	4	diftar	nee	Suez
Westervoort	220	234	186	100%	4	niet-diftar		DAR
Wijchen	238	254	209	100%	4	diftar	ja	ROVA
Winterswijk	183	188	174	100%	5	diftar	ja	AVRI
Zaltbommel	286	305	241	100%	4	diftar	nee	Reinigingsdienst De Liemers
Zevenaar	201	215	170	100%	4	niet-diftar		Circulus Berkel
Zutphen	232	256	196	100%	4	diftar	nee	
Gemiddeld Gelderland	209	232	168					

Gemeente	Gemiddeld tarief per huis- houden	Tarief meer- persoons- huis- houden	Tarief een- persoons- huis- houden	Dekkings- percen- tage	Tarief- systeem	Tarief- systeem hoog- bouw	gft scheiden mogelijk bij hoogbouw-diftar	Inzamelaar
Amersfoort	250	266	216	100%	2	niet-diftar		ROVA
Baarn	250	250	250	100%	1	niet-diftar		Reinigingsbedrijf Midden Nederland
De Bilt	230	273	141	100%	2	niet-diftar		Suez
Bunnik	238	268	159	100%	2	niet-diftar		Reinigingsbedrijf Midden Nederland
Bunschoten	183	187	172	100%	5	diftar	ja	ROVA
Eemnes	329	347	219	100%	2	niet-diftar		SUEZ
Houten	229	258	152	100%	2	niet-diftar		Suez
IJsselstein	277	324	168	96%	2	niet-diftar		Reinigingsbedrijf Midden Nederland
Leusden	238	244	223	100%	5	diftar	ja	Remondis
Lopik	231	253	170	100%	3	niet-diftar		Gemeentelijke Dienst
Montfoort	245	274	168	82%	2	niet-diftar		Cyclus
Nieuwegein	238	264	185	100%	2	niet-diftar		Reinigingsbedrijf Midden Nederland
Oudewater	246	261	208	100%	2	niet-diftar		Cyclus
Renswoude	349	372	283	100%	4	diftar	ja	A fvalcombinatie De Vallei N.V.
Rhenen	260	279	209	96%	2	niet-diftar		Gemeentelijke Dienst
De Ronde Venen	251	269	207	100%	2	niet-diftar		Suez
Soest	207	215	193	100%	2	niet-diftar		Reinigingsbedrijf Midden Nederland
Stichtse Vecht	239	266	176	100%	2	niet-diftar		Suez
Utrecht	266	286	236	100%	2	niet-diftar		Gemeentelijke Dienst
Utrechtse Heuvelrug	282	300	240	100%	2	niet-diftar		SUEZ
Veenendaal	236	251	211	100%	4	diftar	ja	A fvalcombinatie De Vallei N.V.
Vijfheerenlanden	277	293	235	100%	2	niet-diftar		Reinigingsdienst Waardlanden
Wijk bij Duurstede	252	252	252	100%	1	niet-diftar		Suez
Woerden	214	228	181	100%	2	niet-diftar		Gemeentelijke Dienst
Woudenberg	265	278	231	100%	4	diftar	nee	ROVA

Gemeente	Gemiddeld tarief per huis- houden	Tarief meer- persoons- huis- houden	Tarief een- persoons- huis- houden	Dekkings- percen- tage	Tarief- systeem	Tarief- systeem hoog- bouw	gft scheiden mogelijk bij hoogbouw-diftar	Inzamelaar
Zeist	313	353	241	100%	2	niet-diftar		Reinigingsbedrijf Midden Nederland
Gemiddeld Utrecht	254	274	214					
Aalsmeer	267	279	237	100%	3	niet-diftar		Meerlanden
Alkmaar	244	285	176	91%	2	niet-diftar		Gemeentelijke Dienst
Amstelveen	256	274	225	100%	2	niet-diftar		Gemeentelijke Dienst
Amsterdam	327	368	276	100%	2	niet-diftar		Gemeentelijke Dienst
Beemster	305	327	233	100%	2	niet-diftar		Purmerend
BergenNH	318	350	263	99%	2	niet-diftar		HVCInzameling
Beverwijk	256	292	195	100%	2	niet-diftar		HVCInzameling
Blaricum	269	283	142	100%	2	niet-diftar		GAD
Bloemendaal	258	258	258	100%	3	niet-diftar		Meerlanden
Castricum	270	293	222	100%	2	niet-diftar		Gemeentelijke Dienst
Diemen	327	352	281	100%	2	niet-diftar		Meerlanden
Drechterland	351	378	273	100%	2	niet-diftar		HVCInzameling
Edam-Volendam	280	302	224	80%	2	niet-diftar		Gemeentelijke Dienst
Enkhuizen	361	402	282	100%	2	niet-diftar		HVCInzameling
Goose Meren	250	288	183	90%	2	niet-diftar		GAD
Haarlem	340	392	257	100%	2	niet-diftar		Spaarnelanden N.V.
Haarlemmermeer	302	325	253	100%	3	niet-diftar		Meerlanden
Heemskerk	305	328	261	100%	2	niet-diftar		HVCInzameling
Heemstede	299	322	258	100%	3	niet-diftar		Meerlanden
Heerhugowaard	268	280	238	100%	2	niet-diftar		Gemeentelijke Dienst
Heiloo	271	312	190	100%	2	niet-diftar		Gemeentelijke Dienst
Den Helder	376	427	285	100%	2	niet-diftar		HVCInzameling
Hilversum	275	324	190	98%	2	niet-diftar		GAD
Hollands Kroon	319	354	229	100%	2	niet-diftar		HVCInzameling
Hoorn	316	346	258	100%	2	niet-diftar		HVCInzameling
Huizen	277	303	227	100%	2	niet-diftar		GAD

Gemeente	Gemiddeld tarief per huishouden	Tarief meer-persoons-huishouden	Tarief een-persoons-huishouden	Dekkings-percentage	Tarief-systeem	Tarief-systeem hoogbouw	gft scheiden mogelijk bij hoogbouw-diftar	Inzamelaar
Koggenland	295	318	236	99%	2	niet-diftar		HVCInzameling
Landsmeer	325	347	260	100%	2	niet-diftar		Remondis
Langedijk	256	285	173	100%	2	niet-diftar		Gemeentelijke Dienst
Laren	239	269	183	91%	2	niet-diftar		GAD
Medemblik	315	340	256	90%	2	niet-diftar		HVCInzameling
Oostzaan	319	337	273	91%	2	niet-diftar		GP Groot
Opmeer	342	367	270	100%	2	niet-diftar		HVCInzameling
Ouder-Amstel	283	295	260	100%	2	niet-diftar		GP Groot
Purmerend	328	328	328	100%	1	niet-diftar		Gemeentelijke Dienst
Schagen	308	323	276	100%	2	niet-diftar		HVCInzameling
Stede Broec	337	368	248	100%	2	niet-diftar		HVCInzameling
Texel	263	305	190	100%	2	niet-diftar		Gemeentelijke Dienst
Uitgeest	282	311	206	100%	2	niet-diftar		GP Groot
Uithoorn	265	279	233	100%	2	niet-diftar		Suez
Velsen	340	351	319	100%	2	niet-diftar		HVCInzameling
Waterland	251	283	173	100%	2	niet-diftar		Remondis
Weesp	273	302	219	100%	2	niet-diftar		GAD
Wijdmeren	260	285	207	100%	2	niet-diftar		GAD
Wormerland	330	330	330	100%	1	niet-diftar		HVCInzameling
Zaanstad	302	302	302	100%	1	niet-diftar		HVCInzameling
Zandvoort	221	250	183	100%	2	niet-diftar		Spaarnelanden N.V.
Gemiddeld Noord-Holland	306	336	257					

Gemeente	Gemiddeld tarief per huishouden	Tarief meerpersoons-huishouden	Tarief eenpersoons-huishouden	Dekkings-percentage	Tarief-systeem	Tarief-systeem hoogbouw	gft scheiden mogelijk bij hoogbouw-diftar	Inzamelaar
Alblasserdam	341	358	298	100%	2	niet-diftar		HVCInzameling
Albrandswaard	268	287	215	100%	2	niet-diftar		Gemeentelijke Dienst
Alphen a/d Rijn	253	278	196	100%	2	niet-diftar		Gemeentelijke Dienst
Barendrecht	281	314	172	100%	2	niet-diftar		Gemeentelijke Dienst
Bodegraven-Reeuwijk	293	318	231	100%	11	diftar	ja	Cyclus
Brielle	172	172	172	70%	1	niet-diftar		RENEWI
Capelle aanden IJssel	262	283	216	96%	2	niet-diftar		RENEWI
Delft	298	354	226	100%	2	niet-diftar		Avalex
Dordrecht	286	286	286	83%	1	niet-diftar		HVCInzameling
Goeree-Overflakkee	274	296	222	83%	2	niet-diftar		RENEWI
Gorinchem	259	279	223	100%	2	niet-diftar		Reinigingsdienst Waardlanden
Gouda	291	303	273	100%	4	diftar	ja	Cyclus
s-Gravenhage	275	298	242	87%	2	niet-diftar		N.V. Haagse Milieu Services
Hardinxveld-Giessendam	292	292	292	100%	1	niet-diftar		Reinigingsdienst Waardlanden
Hellevoetsluis	252	252	252	100%	1	niet-diftar		RENEWI
Hendrik-Ido-Ambacht	311	335	235	83%	2	niet-diftar		HVCInzameling
Hillegom	278	287	260	100%	2	niet-diftar		Meerlanden
Hoeksche Waard	225	239	189	100%	4	diftar	ja	RAD Hoeksche Waard
Kaag en Braassem	258	280	205	86%	11	diftar	ja	Cyclus
Katwijk	288	316	217	100%	2	niet-diftar		Gemeentelijke Dienst
Krimpen aan den IJssel	322	330	303	95%	2	niet-diftar		Cyclus
Krimpenerwaard	251	274	199	100%	4	diftar	nee	Cyclus
Lansingerland	275	290	232	100%	2	niet-diftar		RENEWI
Leiden	283	351	187	84%	2	niet-diftar		Gemeentelijke Dienst
Leiderdorp	331	364	260	79%	2	niet-diftar		Gemeentelijke Dienst
Leidschendam-Voorburg	343	367	304	100%	2	niet-diftar		Avalex
Lisse	320	347	259	100%	2	niet-diftar		Meerlanden

Gemeente	Gemiddeld tarief per huishouden	Tarief meer-persoons-huishouden	Tarief een-persoons-huishouden	Dekkings-percentage	Tarief-systeem	Tarief-systeem hoogbouw	gft scheiden mogelijk bij hoogbouw-diftar	Inzamelaar
Maassluis	408	428	368	100%	2	niet-diftar		Gemeentelijke Dienst
Midden-Delfland	350	372	281	100%	2	niet-diftar		A valex
Molenlanden	281	296	237	100%	2	niet-diftar		Reinigingsdienst Waardlanden
Nieuwkoop	325	364	220	100%	11	diftar	ja	Cyclus
Nissewaard	345	345	345	100%	1	niet-diftar		N.V. Reinis
Noordwijk	335	352	300	95%	2	niet-diftar		NV MAN en Meerlanden
Oegstgeest	319	338	281	100%	3	niet-diftar		Leiden
Papendrecht	296	296	296	100%	1	niet-diftar		HVCInzameling
Pijnacker-Nootdorp	332	352	260	93%	2	niet-diftar		A valex
Ridderkerk	277	304	219	100%	2	niet-diftar		N.V. Milieuservices AVR-Ridderkerk
Rijswijk	348	387	292	89%	2	niet-diftar		A valex
Rotterdam	336	371	286	85%	2	niet-diftar		Roteb in Rotterdam en I rado in Rozenburg
Schiedam	333	353	299	91%	2	niet-diftar		I rado
Sliedrecht	224	246	176	75%	2	niet-diftar		Gemeentelijke Dienst
Teylingen	244	249	232	100%	3	niet-diftar		Suez
Vlaardingen	323	352	275	100%	2	niet-diftar		I rado
Voorschoten	327	348	283	100%	2	niet-diftar		Gemeentelijke Dienst
Waddinxveen	347	366	300	100%	4	diftar	nee	Cyclus
Wassenaar	361	401	279	98%	2	niet-diftar		A valex
Westland	267	283	224	100%	2	niet-diftar		RENEWI
Westvoorne	250	268	187	100%	2	niet-diftar		RENEWI
Zoetermeer	270	285	239	98%	2	niet-diftar		Gemeentelijke Dienst
Zoeterwoude	197	202	182	78%	5	diftar	ja	Gemeentelijke Dienst
Zuidplas	294	304	267	100%	4	diftar	nee	Cyclus
Zwijndrecht	370	380	348	100%	2	niet-diftar		HVCInzameling
Gemiddeld Zuid-Holland	299	322	257					

Gemeente	Gemiddeld tarief per huishouden	Tarief meerpersoons-huishouden	Tarief eenpersoons-huishouden	Dekkings-percentage	Tarief-systeem	Tarief-systeem hoogbouw	gft scheiden mogelijk bij hoogbouw-diftar	Inzamelaar
Borsele	294	329	220	92%	2	niet-diftar		Gemeentelijke Dienst
Goes	212	243	162	96%	11	diftar	ja	Gemeentelijke Dienst
Hulst	282	310	234	98%	2	niet-diftar		ZRD
Kapelle	231	252	173	90%	11	diftar	nee	ZRD
Middelburg	287	297	270	100%	2	niet-diftar		Gemeentelijke Dienst
Noord-Beveland	253	269	210	91%	2	niet-diftar		ZRD
Reimerswaal	324	357	236	91%	2	niet-diftar		ZRD
Schouwen-Duiveland	272	302	207	100%	11	diftar	nee	Gemeentelijke Dienst
Sluis	255	275	201	97%	2	niet-diftar		ZRD
Terneuzen	302	319	272	93%	2	niet-diftar		Gemeentelijke Dienst
Tholen	245	262	203	97%	2	niet-diftar		ZRD
Veere	235	241	214	100%	2	niet-diftar		ZRD
Vlissingen	308	308	308	100%	1	niet-diftar		Gemeentelijke Dienst
Gemiddeld Zeeland	274	292	239					

Gemeente	Gemiddeld tarief per huishouden	Tarief meerpersoons-huishouden	Tarief eenpersoons-huishouden	Dekkings-percentage	Tarief-systeem	Tarief-systeem hoogbouw	gft scheiden mogelijk bij hoogbouw-diftar	Inzamelaar
Alphen-Chaam	253	273	184	100%	4	niet-diftar		RENEWI
Altena/Aalburg	245	249	180	100%	4	diftar	nee	RENEWI
Altena/Werkendam	215	229	175	100%	4	diftar	nee	RENEWI
Altena/Woudrichem	225	242	180	100%	4	diftar	nee	RENEWI
Asten	217	259	132	100%	4	diftar	ja	Blink
Baarle-Nassau	187	211	139	100%	3	niet-diftar		RENEWI
Bergeijk	172	188	129	100%	4	diftar	nee	Baetsen Containers B.V.
Bergen op Zoom	277	293	248	100%	4	diftar	nee	Saver
Bernheze	224	244	167	100%	9	diftar	ja	Afvalstoffendienst 's-Hertogenbosch
Best	263	263	263	100%	1	niet-diftar		Baetsen Containers B.V.
Bladel	158	172	125	100%	4	diftar	nee	Baetsen Containers B.V.
Boekel	205	208	197	100%	5	diftar	ja	Afvalinzameling Land van Cuijk en Boekel
Boxmeer	199	201	192	100%	5	diftar	ja	Afvalinzameling Land van Cuijk en Boekel
Boxtel	212	235	171	100%	11	niet-diftar		Blink
Breda	276	313	212	100%	2	niet-diftar		Gemeentelijke Dienst
Cranendonck	239	263	178	100%	4	diftar	ja	RENEWI
Cuijk	180	183	174	100%	5	diftar	ja	Afvalinzameling Land van Cuijk en Boekel
Deurne	172	192	124	100%	4	diftar	nee	Blink
Dongen	279	308	200	100%	2	niet-diftar		Gemeentelijke Dienst
Drimmelen	285	307	228	100%	4	diftar	nee	Gemeentelijke Dienst
Eersel	153	171	111	100%	4	diftar	nee	Baetsen Containers B.V.
Eindhoven	231	264	182	100%	2	niet-diftar		CURE
Etten-Leur	296	310	263	100%	4	diftar	ja	Breda
Geertruidenberg	224	245	173	100%	2	niet-diftar		Baetsen Containers B.V.

Gemeente	Gemiddeld tarief per huishouden	Tarief meer-persoons-huishouden	Tarief een-persoons-huishouden	Dekkings-percentage	Tarief-systeem	Tarief-systeem hoogbouw	gft scheiden mogelijk bij hoogbouw-diftar	Inzamelaar
Geldrop-Mierlo	265	303	190	100%	4	diftar	nee	CURE
Gemert-Bakel	206	220	176	100%	4	diftar	nee	Blink
Gilze en Rijen	244	267	187	100%	5	diftar	ja	Gemeentelijke Dienst
Goirle	221	245	155	100%	2	niet-diftar		Suez
Grave	232	235	225	100%	5	diftar	ja	Afvalinzameling Land van Cuijk en Boekel
Haaren	190	205	154	100%	4	niet-diftar		Afvalstoffendienst 's-Hertogenbosch
Halderberge	253	274	205	100%	4	diftar	nee	Saver
Heeze-Leende	218	240	160	100%	4	diftar	nee	Gemeentelijke Dienst
Helmond	213	213	213	94%	3	niet-diftar		Blink
's-Hertogenbosch	225	245	188	100%	2	niet-diftar		Gemeentelijke Dienst
Heusden	211	219	190	100%	5	diftar	ja	Afvalstoffendienst 's-Hertogenbosch
Hilvarenbeek	153	167	115	100%	4	diftar	nee	RENEWI
Laarbeek	246	276	166	100%	4	diftar	ja	Blink
Landerd	240	263	167	84%	2	niet-diftar		Gemeentelijke Dienst
Loon op Zand	318	342	247	100%	2	niet-diftar		RENEWI
Meerijstad	228	250	178	100%	4	diftar	ja	Van Kaathoven
Mill en Sint Hubert	197	214	154	100%	6	diftar	ja	Afvalinzameling Land van Cuijk en Boekel
Moerdijk	238	258	193	100%	2	niet-diftar		RENEWI
Nuenen c.a.	218	243	157	100%	4	diftar	nee	Blink
Oirschot	166	184	113	100%	4	niet-diftar		Baetsen Containers B.V.
Oisterwijk	199	217	157	100%	4	diftar	nee	Afvalstoffendienst 's-Hertogenbosch
Oosterhout	248	278	188	100%	9	diftar	nee	Gemeentelijke Dienst
Oss	250	267	217	100%	3	niet-diftar		Gemeentelijke Dienst
Reusel- De Mierden	139	146	123	100%	5	diftar	ja	Baetsen Containers B.V.
Roosendaal	253	268	227	100%	4	diftar	ja	Saver
Rucphen	251	276	188	100%	4	diftar	nee	RENEWI

Gemeente	Gemiddeld tarief per huishouden	Tarief meerpersoonshuishouden	Tarief eenpersoonshuishouden	Dekkingspercentage	Tarief-systeem	Tarief-systeem hoogbouw	gft scheiden mogelijk bij hoogbouw-diftar	Inzamelaar
Sint-Anthonis	197	200	190	100%	5	diftar	ja	Afvalinzameling Land van Cuijk en Boekel
Sint-Michielsgestel	232	246	197	100%	4	niet-diftar		Gemeentelijke Dienst
Someren	204	223	159	100%	4	diftar	ja	Blink
Son en Breugel	206	217	173	100%	2	niet-diftar		Baetsen Containers B.V.
Steenbergen	362	389	292	100%	2	niet-diftar		Renewi
Tilburg	282	293	263	100%	2	niet-diftar		Gemeentelijke Dienst
Uden	214	226	187	100%	2	niet-diftar		RENEWI
Valkenswaard	253	279	200	100%	2	niet-diftar		CURE
Veldhoven	209	230	159	100%	2	niet-diftar		Baetsen Containers B.V.
Vught	249	293	164	100%	11	niet-diftar		Afvalstoffendienst 's-Hertogenbosch
Waalre	191	216	130	100%	2	niet-diftar		Baetsen Containers B.V.
Waalwijk	164	184	132	85%	9	niet-diftar		Gemeentelijke Dienst
Woensdrecht	216	230	179	99%	4	diftar	nee	Saver
Zundert	246	258	213	99%	6	diftar	nee	Gemeentelijke Dienst
Gemiddeld Noord-Brabant	238	257	197					

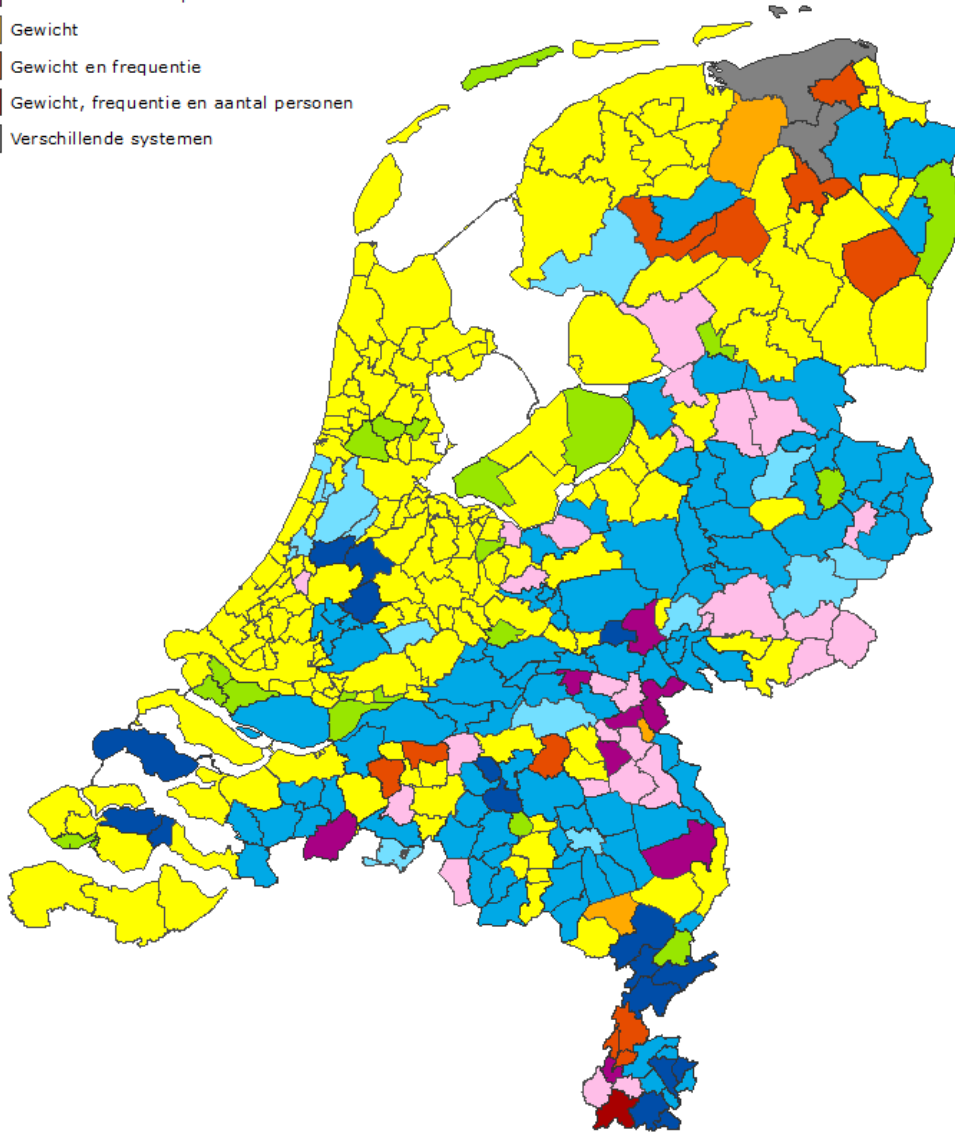
Gemeente	Gemiddeld tarief per huis- houden	Tarief meer- persoons- huis- houden	Tarief een- persoons- huis- houden	Dekkings- percen- tage	Tarief- systeem	Tarief- systeem hoog- bouw	gft scheiden mogelijk bij hoogbouw-diftar	Inzamelaar
Beek	228	246	189	100%	9	diftar	nee	RWM
Beekdaelen/Nuth	271	278	228	100%	4	diftar	ja	RD4
Beekdaelen/Onderbanken	263	277	228	100%	4	diftar	ja	RD4
Beekdaelen/Schinnen	259	272	226	100%	4	diftar	ja	RWM
Beesel	135	146	107	100%	4	diftar	ja	Suez
BergenL	211	233	158	100%	4	diftar	nee	Suez
Brunssum	229	247	201	100%	4	diftar	ja	RD4
Echt-Susteren	239	283	147	100%	11	diftar	ja	Baetsen Containers B.V.
Eijsden-Margraten	237	260	171	97%	10	niet-diftar		RD4
Gennep	173	193	126	100%	4	niet-diftar		Suez
Gulpen-Wittem	190	219	122	79%	11	diftar	ja	RD4
Heerlen	252	310	186	100%	11	diftar	ja	RD4
Horst aan de Maas	187	203	147	91%	6	diftar	ja	Suez
Kerkrade	259	287	220	100%	4	diftar	ja	RD4
Landgraaf	217	238	177	100%	11	diftar	ja	RD4
Leudal	165	176	140	100%	11	niet-diftar		Reinigingsdienst Maasland
Maasgouw	184	195	160	100%	11	niet-diftar		Reinigingsdienst Maasland
Maastricht	317	331	311	100%	5	diftar	ja	Gemeentelijke Dienst
Meerssen	226	236	202	100%	6	diftar	ja	Gemeentelijke Dienst
Mook en Middelaar	223	243	179	100%	8	diftar	ja	Gemeentelijke Dienst
Nederweert	165	177	135	99%	8	diftar	nee	RENEWI
Peelen Maas	184	197	147	100%	2	niet-diftar		Gemeentelijke dienst
Roerdalen	213	225	188	100%	11	niet-diftar		Reinigingsdienst Maasland
Roermond	235	235	235	96%	1	niet-diftar		RENEWI
Simpelveld	238	250	211	100%	4	diftar	ja	RD4
Sittard-Geleen	249	274	211	100%	9	diftar	nee	RWM
Stein	265	283	225	100%	9	diftar	nee	RWM

Gemeente	Gemiddeld tarief per huishouden	Tarief meerpersoons-huishouden	Tarief eenpersoons-huishouden	Dekkings-percentage	Tarief-systeem	Tarief-systeem hoogbouw	gft scheiden mogelijk bij hoogbouw-diftar	Inzamelaar
Vaals	273	296	251	100%	11	diftar	ja	RD4
Valkenburg aan de Geul	159	165	150	100%	5	diftar	ja	Gemeentelijke Dienst
Venlo	217	252	151	100%	2	niet-diftar		RENEWI
Venray	163	187	114	100%	4	diftar	nee	Suez
Voerendaal	240	257	200	100%	4	diftar	nee	RD4
Weert	236	249	208	100%	2	niet-diftar		RENEWI
Gemiddeld Limburg	233	249	207					
Almere	378	378	378	93%	1	niet-diftar		Gemeentelijke Dienst
Dronten	264	264	264	100%	1	niet-diftar		Gemeentelijke Dienst
Lelystad	285	298	252	100%	2	niet-diftar		HVCInzameling
Noordoostpolder	275	286	243	100%	2	niet-diftar		HVCInzameling
Urk	249	255	225	100%	2	niet-diftar		ROVA
Zeewolde	290	306	237	108%	2	niet-diftar		HVCInzameling
Gemiddeld Flevoland	328	331	320					

D Overzicht tariefsystemen per gemeente in 2020

Tariefsysteem

- Vast tarief
- Aantal personen
- Volume
- Volume en frequentie
- Volume, frequentie en aantal personen
- Dure zak
- Dure zak en aantal personen
- Gewicht
- Gewicht en frequentie
- Gewicht, frequentie en aantal personen
- Verschillende systemen



E Inzamelaars per organisatievorm

Samenwerkingsverbanden	Overheidsvennootschappen	Particuliere bedrijven	Publiek Private Samenwerking
Afvafzameling Land van Cuijk en Boekel	Afv alcombinatie De Vallei N.V.	Aconov	N.V. Haagse Milieu Services
Avalex	Area Reiniging	Baetsen Containers B.V.	N.V. Milieuservices AVR-Noordwijk
AVRI	BUHA B.V.	GP Groot	N.V. Milieuservices AVR-Ridderkerk
Blink	Circulus Berkel	Leemans B.V.	Roteb in Rotterdam en Irado in Rozenburg
CURE	Cyclus	Remondis	
GAD	DAR	RENEWI	
RAD Hoeksche Waard	HVCInzameling	Suez	
RD4	Irado	Ter Horst Milieu B.V.	
Reinigingsbedrijf Midden Nederland	Meerlanden	Van Kaathoven	
Reinigingsdienst De Liemers	N.V. Reinis	Virol	
Reinigingsdienst Maasland	Omrin		
Reinigingsdienst Waardlanden	ROVA		
	RWM		
	Saver		
	Spaarnelands N.V.		
	Twente Milieu		
	ZRD		