

**HANDLEIDING VALIDATIE  
AFVAL BINNEN E-PRTR**

**UITVOERING AFVALBEHEER /  
INFOMIL**

Handleiding validatie afval binnen E-PRTR / SenterNovem Uitvoering Afvalbeheer/InfoMil. – Utrecht : SenterNovem , 2008. - 33 p. : fig., tab. - (3UA0802)

ISBN/EAN 978 90 5748 066 9

Met ingang van 2008 moet een groot aantal bedrijven jaarlijks rapporteren in het kader van de E-PRTR. Hierin dient gerapporteerd te worden over de uitstoot van en overbrengingen van verontreinigende stoffen, waaronder afvalstoffen. Ter ondersteuning van de validatie van deze afvalgegevens door bevoegde gezagen is een handleiding opgesteld.

Trefwoorden: afval, E-PRTR, validatie, bevoegde gezagen.

Deze publicatie is te downloaden van internet via [www.infomil.nl](http://www.infomil.nl).

# INHOUDSOPGAVE

blz.

<b>1</b>	<b>WAAROM DEZE HANDLEIDING?</b>	<b>5</b>
<b>2</b>	<b>WELKE AFVALGEGEVENS WORDEN GERAPPORTEERD?</b>	<b>7</b>
<b>3</b>	<b>WAT IS (GEVAARLIJK) AFVAL?</b>	<b>11</b>
3.1	Definitie van afval en gevaarlijk afval	11
3.2	Uitvoer gevaarlijk afval naar het buitenland	12
<b>4</b>	<b>NUTTIGE TOEPASSING OF VERWIJDERING?</b>	<b>13</b>
<b>5</b>	<b>HOE ZIJN DE HOEVEELHEDEN BEPAALD?</b>	<b>15</b>
<b>6</b>	<b>ZIJN DE HOEVEELHEDEN TE CONTROLEREN?</b>	<b>17</b>
6.1	LMA-meldingen	17
6.2	EVOA-beschikkingen	20
6.3	Validatie op basis van LMA en EVOA tezamen	22
<b>7</b>	<b>NADERE INFROMATIEBRONNEN</b>	<b>23</b>
	<b>BIJLAGEN</b>	<b>25</b>
<b>1</b>	<b>VOLLEDIGHEID, CONSISTENTIE EN GELOOFWAARDIGHEID</b>	<b>27</b>
<b>2</b>	<b>VOORBEELDEN INGEVULDE E-PRTR-MODULE</b>	<b>29</b>

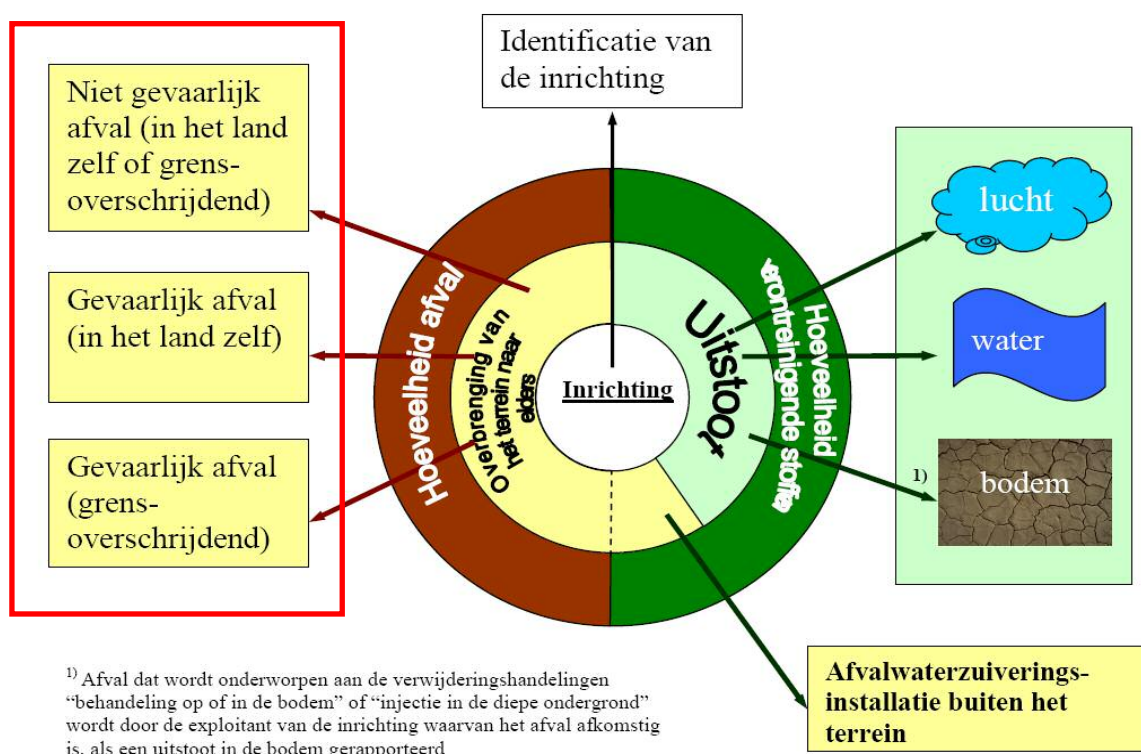


# 1 WAAROM DEZE HANDLEIDING?

In 2008 dient een groot aantal bedrijven in Nederland voor het eerst in het kader van de verordening (EG) nr. 166/2006 (E-PRTR) van de Europese Unie over 2007 te rapporteren. Deze rapportages hebben naast het informeren van de bevoegde instanties en overheden met name tot doel het publiek inzicht te geven in de uitstoot van en overbrengingen van verontreinigende stoffen op Gemeenschapsniveau (zie ook artikel 1 van EG/166/2006)<sup>1</sup>. De gegevens worden uiteindelijk via een openbare website<sup>2</sup> toegankelijk gemaakt voor de burgers in Nederland en Europa.

De verordening heeft betrekking op de uitstoot van verontreinigende stoffen naar lucht, bodem en water en het overbrengen van afvalstoffen vanaf het terrein van de inrichting naar elders. Bij het overbrengen van afvalstoffen dient onderscheid gemaakt te worden tussen het gevaarlijk en niet-gevaarlijk afval en tussen de eigen lidstaat (Nederland) of het buitenland. In figuur 1 is schematisch een overzicht gegeven van de te rapporteren onderwerpen in het kader van de E-PRTR<sup>3</sup>.

**Figuur 1**      **Overzicht van te rapporteren onderwerpen in het kader van de E-PRTR**



<sup>1</sup> PB L 33 van 4.2.2006, Verordening (EG) nr. 166/2006 van het Europees Parlement en de Raad van 18 januari 2006 betreffende de instelling van een Europees register inzake de uitstoot en overbrenging van verontreinigende stoffen en tot wijziging van de Richtlijnen 91/689/EEG en 96/61/EG van de Raad.

<sup>2</sup> Nationale PRTR-register: [www.emissieregistratie.nl/](http://www.emissieregistratie.nl/) Europees PRTR register: [www.prtr.ec.europa.eu](http://www.prtr.ec.europa.eu).

<sup>3</sup> Europees Registers inzake de uitstoot en overbrenging van verontreinigende stoffen (European Pollutant Release and Transfer Register).

De verordening schrijft tevens voor welke werkzaamheden onder de verantwoordelijkheid van bevoegde gezagen uitgevoerd dienen te worden. Conform artikel 9 lid 2 van de E-PRTR-verordening zijn bevoegde instanties verantwoordelijk voor het evalueren van de kwaliteit van de door exploitanten verstrekte gegevens. Daarbij gaat het met name om de volledigheid, consistentie en geloofwaardigheid van de gegevens. Zie bijlage 1 voor een omschrijving van volledigheid, consistentie en geloofwaardigheid zoals verkregen uit de Richtsnoeren<sup>4</sup>.

Deze handleiding zoomt specifiek in op het onderdeel afval (ofwel het in het linker kader van figuur 1 te rapporteren onderwerp) en de overbrenging van afvalstoffen naar elders. Specifiek zal daarbij aandacht geschonken worden aan de te rapporteren grootheden en de voor de validatie beschikbare bronnen en gegevens om deze grootheden op hun volledigheid, consistentie en geloofwaardigheid te controleren. Hoofdstuk 2 bevat een checklist met te valideren afvalgegevens.

---

<sup>4</sup> Document met richtsnoeren voor de totstandbrenging van het Europees PRTR, van 31 mei 2006 ([www.eper.ec.europa.eu](http://www.eper.ec.europa.eu)).

## 2 WELKE AFVALGEGEVENS WORDEN GERAPPORTEERD?

In artikel 5 lid 1.b van de E-PRTR-verordening (Uitvoeringsbesluit EG-verordening PRTR en E-PRTR, d.d. 18 januari 2008 en verordening (EG) nr. 166/2006) is geregeld wanneer inrichtingen, die onder de verordening vallen, dienen te rapporteren over de overbrenging van afvalstoffen van het terrein van de inrichting naar elders en wat er dan gerapporteerd dient te worden. Zie voor artikel 5 lid 1.b ook kader hieronder.

### Rapportage door de exploitanten

*"5. De exploitant van elke inrichting waar een of meer van de in bijlage I genoemde activiteiten plaatsvinden in een mate die de daarin gespecificeerde toepasselijke capaciteitsdrempelwaarde overtreft, rapporteert jaarlijks aan de bevoegde instantie de hoeveelheden, vergezeld van de vermelding of het gaat om informatie gebaseerd op metingen, berekeningen of ramingen, voor de volgende grootheden:*

- a) .....
- b) *de overbrenging van terreinen naar elders van gevaarlijk afval ten belope van meer dan twee ton per jaar en van ongevaarlijk afval ten belope van meer dan 2.000 ton per jaar voor alle activiteiten met betrekking tot nuttige toepassing of verwijdering, met uitzondering van de verwijderingshandelingen "behandeling op of in de bodem" en "injectie in de diepe ondergrond", als bedoeld in artikel 6, waarbij met "R" respectievelijk "D" wordt aangegeven of dit afval bestemd is voor nuttige toepassing of verwijdering, en waarbij, in het geval van grensoverschrijdende overbrengingen van gevaarlijk afval, de naam en het adres van degene die de nuttige toepassing of de verwijdering van het afval uitvoert en het feitelijke terrein van nuttige toepassing of verwijdering worden aangegeven;"*

Samengevat komt het er op neer dat een inrichting conform de E-PRTR-verordening over afval dient te rapporteren als deze op grond van de activiteiten in bijlage I onder E-PRTR valt, en meer dan 2 ton gevaarlijk afval (als som van al het overgebrachte gevaarlijk afval) en/of 2.000 ton niet-gevaarlijk afval<sup>5</sup> (als som van al het overgebrachte niet-gevaarlijk afval) heeft overgebracht naar een locatie buiten de eigen inrichting<sup>6</sup>. De gerapporteerde afvalgegevens dienen vervolgens in te gaan op de volgende aspecten:

- \* de hoeveelheden afgevoerd gevaarlijk afval en niet-gevaarlijk afval; [zie voor de definitie van afval en het onderscheid gevaarlijk afval / niet-gevaarlijk afval hoofdstuk 3]; [zie voor meer informatie over de hoeveelheden afval en het valideren van die gegevens hoofdstuk 6];
- \* de behandeling van de afvalstoffen (voor gevaarlijk afval en niet-gevaarlijk afval afzonderlijk), waarbij onderscheid gemaakt dient te worden naar nuttige toepassing en verwijdering; [zie voor meer informatie over de be- en verwerkingsmogelijkheden van afvalstoffen hoofdstuk 4];
- \* de bepalingsmethode van de gerapporteerde hoeveelheden afval (waarbij onderscheid gemaakt kan worden naar gemeten, berekend of geschat); [zie voor meer informatie over bepalingsmethoden hoeveelheden afvalstoffen hoofdstuk 5];
- \* NAW-gegevens van de verwerker en de verwerkingslocatie van gevaarlijk afval dat door of namens de inrichting naar het buitenland wordt afgevoerd; [zie voor meer informatie over grensoverschrijdend vervoer paragraaf 3.2 & hoofdstuk 6].

<sup>5</sup> Voor het bepalen van het wel of niet overschrijden van de drempelwaarden voor gevaarlijk en niet-gevaarlijk afval dient uitgegaan te worden van het (normale) natte gewicht van het afval.

<sup>6</sup> Onder overbrenging van afval van het terrein naar elders wordt verstaan de overbrenging, naar een plaats buiten de grenzen van de inrichting, van afval bestemd voor verwijdering of nuttige toepassing.

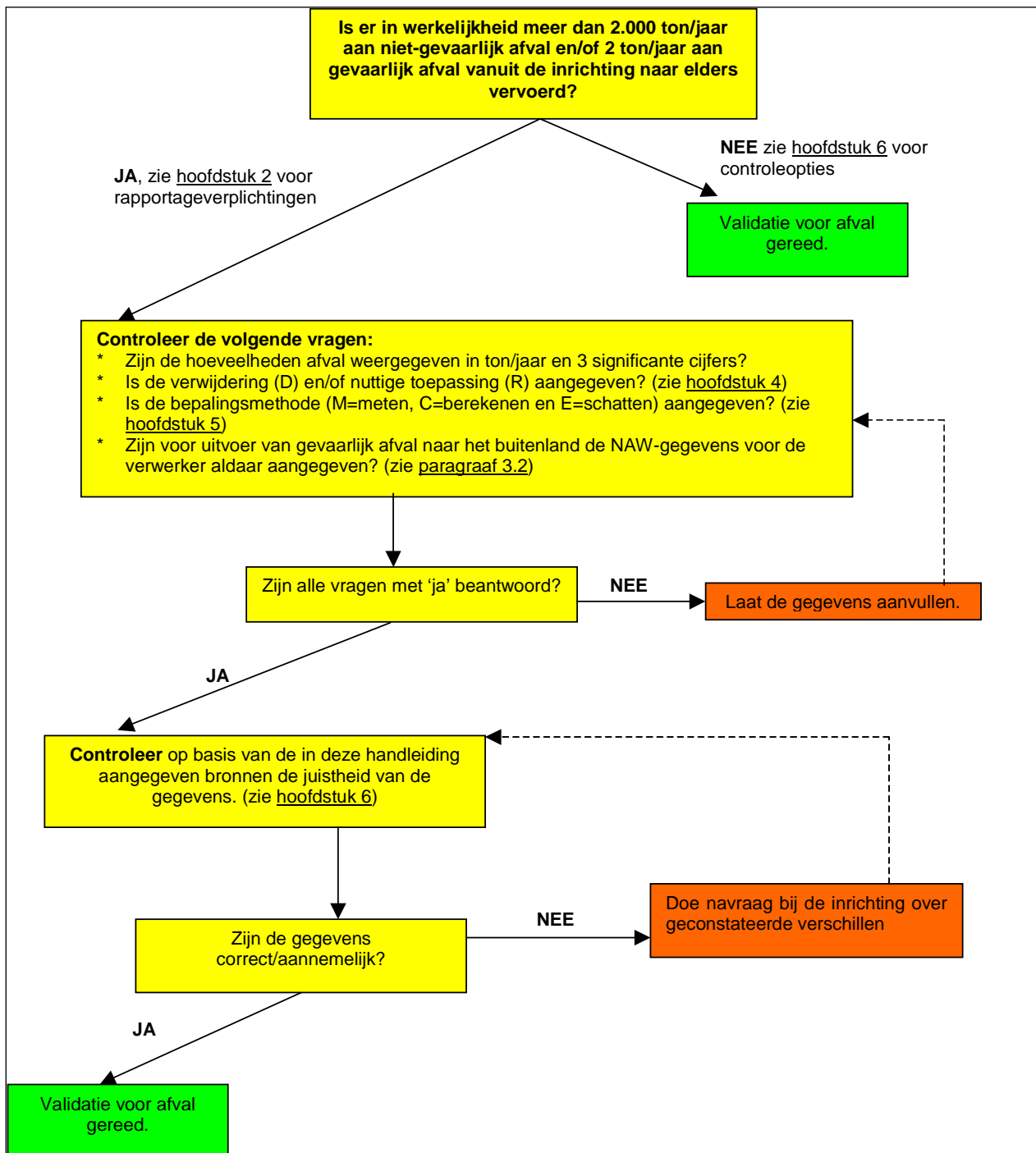
Als de drempelwaarde alleen voor gevaarlijk afval of alleen voor niet-gevaarlijk afval wordt overschreden, dan hoeft de exploitant alleen te rapporteren over dat afval, waarvoor de drempelwaarde is overschreden.

Afval dat onderworpen is aan de verwijderingshandelingen "behandeling op of in de bodem" (D2) en "injectie in de diepe ondergrond" (D3) is uitgezonderd van de "afvalrapportage". Dat afval dient meegenomen te worden in de rapportage over de uitstoot naar de bodem.

In figuur 2.1 is een checklist (tevens leeswijzer) opgenomen van de te rapporteren en valideren afvalgegevens in het kader van de E-PRTR inclusief een verwijzing naar de relevante onderdelen uit deze handleiding. Bijlage 2 bevat ten slotte nog een aantal voorbeelden van rapportages in het kader van de E-PRTR.



Figuur 2.1 Checklist/leeswijzer validatie afvalgegevens E-PRTR





## 3 WAT IS (GEVAARLIJK) AFVAL?

In hoofdstuk 2 is duidelijk gemaakt dat er voor gevaarlijk afval en niet-gevaarlijk afval andere eisen gesteld worden aan de E-PRTR-rapportage. Daarmee is het ook van belang helderheid te hebben over wat het verschil is tussen gevaarlijk afval en niet-gevaarlijk afval en hoe we daar in de praktijk in Nederland mee omgaan. Alvorens daar op in te zoomen echter eerst antwoord op de vraag "wat is afval?".

In dit hoofdstuk wordt eerst antwoord gegeven op de vraag "wat is afval?" en hoe maken we het onderscheid gevaarlijk afval / niet-gevaarlijk afval. In paragraaf 3.2 wordt ten slotte nog specifiek ingegaan op de bijkomende verplichtingen rond gevaarlijk afval, met in het bijzonder wanneer gevaarlijk afval naar het buitenland getransporteerd is.

### 3.1 Definitie van afval en gevaarlijk afval

In de Kaderrichtlijn afvalstoffen (75/442/EEG)<sup>7</sup> is de definitie van afval gegeven. Afval is elke stof of voorwerp behorende tot de in bijlage I van de kaderrichtlijn genoemde categorieën waarvan de houder zich ontdoet, voornemens is zich te ontdoen of zich moet ontdoen.

Het classificeren van afvalstoffen kent een lange geschiedenis. Tot voor kort hanteerde elk land zijn eigen lijsten en overzichten om de diverse afvalstoffen vervolgens te classificeren en om het onderscheid tussen gevaarlijk afval en niet-gevaarlijk afval verder te duiden. Om tot een eenduidige classificatie te komen is sinds 2002 elk land verplicht te werken met de Europese afvalstoffenlijst (Eural)<sup>8</sup>.

Deze classificatie is in hoofdzaak een op herkomst gerichte indeling van afvalstoffen. Naast deze hoofdindeling naar 'herkomsten' is er een eenduidig stappenplan opgezet om voor elke afvalstof de meest geschikte Euralcode (een unieke code van zes cijfers) te achterhalen. Voor meer informatie over dit stappenplan en de volledige indeling van afvalstoffen naar Euralcodes zie de Handreiking Eural<sup>9</sup>. Via het stappenplan zijn uiteindelijk drie conclusies mogelijk:

- \* de afvalstof is gevaarlijk; dit is aangegeven met een \* achter de code
- \* de afvalstof is niet gevaarlijk; dit geldt voor die afvalstoffen die geen \* achter de code hebben
- \* de afvalstof behoort tot een complementaire categorie; achter de code staat een 'c'.

De producent (en dus niet de inzamelaar) van het afval is uiteindelijk verantwoordelijk voor het juist en correct classificeren van zijn eigen afval conform de gestelde regels. De producent van het afval bepaalt dus zelf of zijn afval gevaarlijk afval is of niet.

Complementaire afvalstoffen komen steeds voor in een set van minstens twee afvalstoffen, waarbij de ene wel een \* heeft (en dus gevaarlijk afval is) en de andere niet. Op basis van het stappenplan is voor deze stoffen dan nog onvoldoende informatie beschikbaar om te achterhalen of de betreffende afvalstof gevaarlijk is of niet. Om hier definitief uitsluitsel over te krijgen is een aantal aanvullende stappen nodig. Voor deze aanvullende stappen is informatie nodig over bijvoorbeeld het vlampunt van de afvalstof, de samenstelling en de gevaarsrisico's (zg. R en S-zinnen) van de aanwezige componenten in de afvalstof). Deze informatie in combinatie met het (tweede) stappenplan levert ten slotte uitsluitsel over het wel of niet

<sup>7</sup> PB L 194 van 25.7.1975. De richtlijn is laatstelijk gewijzigd bij Verordening (EG) nr. 1882/2003.

<sup>8</sup> PB L 226 van 6.9.2000 (2000/532/EG). Laatstelijk gewijzigd bij beschikking 2001/573/EG.

<sup>9</sup> Europese Afvalstoffenlijst (Eural), Handreiking Eural, ministerie van Volkshuisvesting, Ruimtelijke Ordening en Milieubeheer, september 2001, VROM 010014/b/90-01 14264/174.

gevaarlijk zijn van de complementaire afvalstof en dus de keuze voor de ene of de andere complementaire code.

In de E-PRTR-rapportage zal 'slechts' op het niveau van totaal gevaarlijk afval en/of totaal niet-gevaarlijk afval gerapporteerd worden. Een registratie per Euralcode is niet gevraagd en zal derhalve ook niet plaatsvinden. De in deze handleiding genoemde bronnen ter verificatie (zie hoofdstuk 6) van de hoeveelheden geven een overzicht op basis van de afzonderlijke Euralcodes, er wordt geen totaal aan gevaarlijk afval en aan niet-gevaarlijk afval gegeven.

### **3.2 Uitvoer gevaarlijk afval naar het buitenland**

Voor gevaarlijke afvalstoffen die voor de be-/verwerking uitgevoerd zijn naar het buitenland dient tevens gerapporteerd te worden wie de nuttige toepassing of verwijdering van het afval in het buitenland uitvoert, en wat de exacte locatie van deze nuttige toepassing/verwijdering is. Ofwel de NAW-gegevens van deze verwerker in het buitenland dient in de E-PRTR-rapportage vermeld te worden. Zie voor het controleren/valideren van deze gegevens verder in hoofdstuk 6.

Een inrichting moet alleen over het transport naar het buitenland rapporteren indien zij het afval direct naar het buitenland laat transporteren (niet voor afgegaan door een tussenbewerking bij een andere inrichting in Nederland). Indien zij het afval overdraagt aan een afvalverwerker/verzamelaar in Nederland en dit bedrijf brengt het afval eerst op eigen terrein (opslag of tussenbewerking) voorafgaand aan een transport naar het buitenland dan hoeft zij, de eerste inrichting (de initiële ontdoener), niet over de verwerking in het buitenland te rapporteren. Opslag, buiten de locatie/inrichting waar het geproduceerd is, voorafgaand aan nuttige toepassing of verwijdering valt volgens de Europese richtlijn afvalstoffen ook onder een handeling van respectievelijke nuttige toepassing of verwijdering. Zie ook respectievelijk R13 en D15 in hoofdstuk 4.

## 4 NUTTIGE TOEPASSING OF VERWIJDERING?

In de E-PRTR-rapportage dient de exploitant aan te geven hoe zijn afval verwerkt is, door aan te geven of het een nuttige toepassingsvorm (ofwel R-handeling) of een vorm van verwijdering (ofwel D-handeling) betreft. De mogelijke R- en D-handelingen zijn gedefinieerd in de Kaderrichtlijn afvalstoffen (zie ook voetnoot 7) in de respectievelijke bijlagen II B en II A. In onderstaande kader zijn de mogelijke handelingen samengevat.

### **D-handelingen (conform bijlage II A van de Kaderrichtlijn afvalstoffen)**

- D 1 Storten op of in de bodem (b.v. op een vuilstortplaats, enz.)
- D 2 Uitrijden (b.v. biodegradatie van vloeibaar of slibachtig afval in de bodem, enz.)
- D 3 Injectie in de diepe ondergrond (b.v. injectie van verpompbare afvalstoffen in putten, zoutkoepels of natuurlijk gevormde holten, enz.)
- D 4 Opslag in waterbekkens (b.v. het lozen van vloeibaar of slibachtig afval in putten, vijvers of lagunen, enz.)
- D 5 Verwijderen op speciaal ingerichte locaties (b.v. in afzonderlijke beklede, afgedekte cellen die onderling en van de omgeving afgeschermd zijn, enz.)
- D 6 Lozen in wateren, behalve zeeën en oceanen
- D 7 Verwijderen in zeeën en oceanen, inclusief inbrengen in de bodem
- D 8 Biologische behandeling op een niet elders in deze bijlage aangegeven wijze waardoor verbindingen of mengsels ontstaan die worden verwijderd op een van de onder D 1 tot en met D 12 vermelde methodes
- D 9 Fysisch-chemische behandeling op een niet elders in deze bijlage aangegeven wijze, waardoor verbindingen of mengsels ontstaan die worden verwijderd op een van de onder D 1 tot en met D 12 vermelde methodes (b.v. verdampen, drogen, calcineren, enz.)
- D 10 Verbranding op het land
- D 11 Verbranding op zee
- D 12 Permanente opslag (b.v. plaatsen van houders in mijnen, enz.)
- D 13 Vermengen vóór een van de onder D 1 tot en met D 12 vermelde behandelingen
- D 14 Herverpakken vóór een van de onder D 1 tot en met D 13 vermelde behandelingen
- D 15 Opslag in afwachting van een van de onder D 1 tot en met D 14 vermelde behandelingen (met uitsluiting van voorlopige opslag voorafgaande aan inzameling op de plaats van productie)

### **R-handelingen (conform bijlage II B van de Kaderrichtlijn afvalstoffen)**

- R 1 Hoofdgebruik als brandstof of een andere wijze van energieopwekking
- R 2 Terugwinning van oplosmiddelen
- R 3 Recycling/terugwinning van organische stoffen die niet als oplosmiddel worden gebruikt (met inbegrip van compostbemesting en bemesting met andere biologisch omgezette stoffen)
- R 4 Recycling/terugwinning van metalen en metaalverbindingen
- R 5 Recycling/terugwinning van andere anorganische stoffen
- R 6 Terugwinning van zuren of basen
- R 7 Terugwinning van bestanddelen die worden gebruikt om vervuiling tegen te gaan
- R 8 Terugwinning van bestanddelen uit katalysatoren
- R 9 Herraffinage van olie en ander hergebruik van olie
- R 10 Uitrijden voor landbouwkundige of ecologische verbetering
- R 11 Gebruik van afvalstoffen die bij een van de onder R 1 tot en met R 10 genoemde behandelingen vrijkomen
- R 12 Uitwisseling van afvalstoffen voor een van de onder R 1 tot en met R 11 genoemde behandelingen
- R 13 Opslag van afvalstoffen bestemd voor een van de onder R 1 tot en met R 12 genoemde behandelingen (met uitsluiting van voorlopige opslag voorafgaande aan inzameling op de plaats van productie)

Zoals in hoofdstuk 2 reeds aangegeven worden de verwijderingshandelingen D2 en D3, respectievelijk “behandeling op of in de bodem” en “injectie in de diepe ondergrond”, niet via afval gerapporteerd. Deze handelingen worden meegenomen in de rapportage over de uitstoot naar de bodem.

In de praktijk komt het veelvuldig voor dat een afvalstof deels nuttig wordt toegepast (R) en deels wordt verwijderd (D). Denk daarbij bijvoorbeeld aan het sorteren van een afvalstof. In dat geval dient de behandeling (R of D) waarvoor meer dan 50% van het afval bestemd is, te worden gerapporteerd. In die gevallen dat een exploitant niet kan achterhalen/traceren of meer dan 50% van een afvalstof wordt verwijderd, of wordt nuttig toegepast, dient uitgegaan te worden van verwijderen (D).



## 5 HOE ZIJN DE HOEVEELHEDEN BEPAALD?

De hoeveelheden afvalstoffen dienen gerapporteerd te worden in tonnen afval per jaar in drie significante cijfers<sup>10</sup>. Dit trouwens in tegenstelling tot de rapportage van emissies, die op het niveau van kilogrammen dient plaats te vinden. De hoeveelheden afvalstoffen dienen bepaald te zijn op basis van de best beschikbare informatie. Hierbij heeft het meten de voorkeur boven berekenen, wat weer de voorkeur heeft boven schatten of ramen. Echter elk van deze drie methoden is toegestaan, mits het de best beschikbare informatie betreft en er bij de rapportage helder is aangegeven welke methode gehanteerd is (zie ook artikel 5 van de E-PRTR-verordening):

- \* *Meting*: wordt aangeduid met de code M. In geval van meting dient ook de gebruikte analysemethode gerapporteerd te worden. In het geval van afvalstoffen zal dit veelal weging betreffen.
- \* *Berekening*: wordt aangeduid met de code C. In geval van berekening dient ook de gebruikte berekeningsmethode gerapporteerd te worden.
- \* *Schatting/raming*: wordt aangeduid met de code E.

In artikel 9 van de E-PRTR-verordening is tevens vastgelegd dat de exploitant van elke inrichting zelf verantwoordelijk is voor de kwaliteit van de gerapporteerde gegevens en daarvoor zelf garant staat.

In de praktijk zal blijken dat nagenoeg elke afvaltransport per vracht gewogen wordt door middel van een weegbrug. Met deze meting (via weging) wordt voldaan aan de eis om te rapporteren via de best beschikbare informatie. Het wegen van afval is de meest gangbare methode omdat aan de verwerking van de afvalstoffen een prijskaartje hangt, dat gebaseerd zal zijn op het gewicht.

Dit wil niet zeggen dat coderingen via C (berekening) en E (schatting) niet zullen voorkomen, of zelf onjuist zijn. In enkele specifieke gevallen zal het lastig tot onmogelijk zijn om het getransporteerde afval te wegen (bijvoorbeeld bij transport van vloeibare afvalstoffen via een pijpleiding). Navraag voor die specifieke gevallen zal duidelijk maken of hier (on)terecht afgeweken is van de meest gangbare codering via M (meting).

---

<sup>10</sup> Ofwel: 3,00 ton/jaar, of 0,500 ton/jaar of 24,3 ton/jaar of 128 ton/jaar etc..





## 6 ZIJN DE HOEVEELHEDEN TE CONTROLEREN?

In de voorgaande hoofdstukken is aangegeven dat exploitanten met een hoeveelheid gevaarlijk afval van minstens 2 ton per jaar en/of niet-gevaarlijk afval met een hoeveelheid van minsten 2.000 ton per jaar overbrengen naar elders hierover dienen te rapporteren. Voor gevaarlijk afval wordt daarbij tevens onderscheid gemaakt tussen overbrenging binnen Nederland en overbrenging naar het buitenland. Dit onderscheid is niet van toepassing voor niet-gevaarlijk afval. De hoeveelheden worden gerapporteerd in tonnen per jaar met drie significante cijfers.

Voor het valideren van deze hoeveelheden afvalstoffen zijn in essentie drie bronnen beschikbaar:

- \* mogelijke historische gegevens van exploitanten gerapporteerd aan het bevoegd gezag, of eerdere rapportages in het kader van het Milieujaarverslag
- \* meldingen van nationale afvaltransporten aan het Landelijk Meldpunt Afvalstoffen (LMA)  
*Met de meldingen aan het LMA kan een beeld worden geschetst van de minimaal afgevoerde hoeveelheid afval. Bij niet-gevaarlijk afval is het afval afgevoerd via route-inzameling of inzamelaarsregeling niet terug herleidbaar tot de producent. Voor gevaarlijk afval speelt dit een mindere rol en geeft het LMA een vollediger beeld.*
- \* informatie van internationale afvaltransporten door EVOA  
*Voor EVOA geldt dat de afgegeven beschikkingen makkelijk toegankelijk zijn via internet. Zo kan inzichtelijk worden gemaakt of een bedrijf gevaarlijk afval heeft afgevoerd naar het buitenland of dit voornemens was te doen. De exacte hoeveelheden zijn niet zelfstandig opvraagbaar. Hier zal een verzoek voor gedaan moeten worden.*

In dit hoofdstuk zal verder ingegaan worden op de beschikbare informatie bij het LMA en EVOA en hoe daar gebruik van te maken bij de validatie van de hoeveelheden. De beschikbaarheid van historische gegevens over eerdere jaren bij bevoegde gezagen wordt verder als bekend beschouwd, net als het beschikbaar krijgen van deze gegevens voor de validatie.

### 6.1 LMA-meldingen

Aan het LMA worden nagenoeg alle binnenlandse afvaltransporten gemeld. Deze elektronische meldingen hebben zowel betrekking op gevaarlijk afval als op niet-gevaarlijk afval, en worden op maandelijkse basis doorgegeven aan het LMA. In essentie komt het er op neer dat de ontvanger van de afvalstoffen meldt dat hij van producent X een bepaalde afvalstof heeft ontvangen (weergegeven als Euralcode), hoeveel afval dat de afgelopen maand was, wat het aantal vrachten in die maand was en welke handeling de ontvanger van het afval voornemens is te verrichten<sup>11</sup>. Op deze hoofdregel zitten een aantal relevante uitzonderingen die van belang zijn bij het gebruiken van de LMA-gegevens voor validatie:

- \* alleen de 28.4 ivb-bedrijven zijn meldingsplichtig en melden hun ontvangsten, ofwel de "afvalbedrijven met de provincie als bevoegd gezag"
- \* voor een beperkt aantal afvalstoffen (met name niet-gevaarlijke afvalstoffen) geldt de mogelijkheid om gebruik te maken van de zg. route-inzameling of inzamelaarsregeling; hiermee hoeft een ontvanger van het afval niet meer te melden bij welke producenten hij allemaal bijvoorbeeld papier heeft ingezameld

<sup>11</sup> Deze voorgenomen eerste handelingen sluiten niet een-op-een aan bij de eerder aangegeven R-/D-handelingen uit de Kaderrichtlijn afvalstoffen. Aan het LMA worden handelingen als bewaren, inzetten als brandstof, breken, destilleren, vergisten, verbranden in een roosteroven of direct storten gemeld. In totaal zijn meer dan 30 keuzes mogelijk.

- \* afgiften van afvalstoffen die de "afvalketen verlaten" (voor zover afkomstig van meldingsplichtige bedrijven), dienen via een afgiftemelding gemeld te worden; het gaat hier met name om bouw-, grond- en meststoffen.

Voor meer informatie over het LMA-meldsysteem en hetgeen wel en niet aanwezig is in database (Amice) met alle meldingen zie [www.lma.nl](http://www.lma.nl), of neem contact op met de LMA-helpdesk ([helpdesk@lma.nl](mailto:helpdesk@lma.nl) of (070) 3735969 tussen 9.00 en 12.00 uur bereikbaar).

Voor bevoegde gezagen is het mogelijk om ook zelf toegang te krijgen tot het meldsysteem en daarmee zelfstandig te achterhalen/controleren of hetgeen in de E-PRTR-rapportage is gerapporteerd ook daadwerkelijk overeenkomst met de beschikbare informatie bij het LMA (voor wat betreft de nationale transporten). Hiervoor dient eerst een account aangevraagd te worden via [amice.lma.nl](http://amice.lma.nl).

Na het regelen van een aantal formaliteiten is de aanvrager van de account in staat zelfstandig overzichten te maken van elke willekeurige exploitant. Via internet zijn zo diverse standaard rapportages te gebruiken met elk hun eigen 'afdrukformaat' (het format waarmee de rapportage wordt gegeven (bijvoorbeeld een overzicht in pdf en/of Excel). Hier in deze handleiding worden twee opties verder uitgewerkt en gepresenteerd. De eerste rapportagemogelijkheid geeft een helder overzicht van afvalstromen per ontdoener in pdf-format. Bij een beperkt aantal afvalstromen is deze mogelijkheid goed werkbaar. Met de tweede rapportagemogelijkheid is de informatie in Excel op te vragen en aldaar verder te bewerken. Die mogelijkheid kan zeer waardevol zijn als er vele afvalstromen een rol spelen en een totaal beeld voor gevaarlijk en niet-gevaarlijk afval gewenst is.

De eerste mogelijkheid betreft de rapportage via "handhavingsrapportages" en vervolgens het overzicht "afvalstromen per ontdoener (op euralcode)". Figuur 6.1 geeft een schermafdruck van deze mogelijkheid.

**Figuur 6.1 Schermafdruck rapportagetool Amice: handhavingsrapportages**

Bij het selecteren van de gewenste exploitant (ofwel ontdoener) dient rekening gehouden te worden met het feit dat dezelfde ontdoener op meerdere manieren (bijvoorbeeld door een net andere schrijfwijze) in de database voor kan komen. Een goed hulpmiddel daarbij is het hanteren van 'jokers' bijvoorbeeld het

zoeken op naam. Door een %-teken achter een bekend deel van de naam te plaatsen worden alle mogelijkheden beginnend met het bekende deel van de naam gegeven als optie.

Het LMA is druk doende de bedrijfsgegevens op te schonen, maar zolang dat nog niet afgerond is, zal met bovenstaande rekening gehouden moeten worden. Na selectie van alle mogelijke 'schrijfwijzen' van dezelfde exploitant ontstaat vervolgens een totaaloverzicht over deze inrichting.

In figuur 6.2 is van een willekeurig bedrijf het resultaat van deze rapportagetool weergegeven. Hieruit is duidelijk op te maken welke afvalstoffen (inclusief Euralcodes en de mogelijke verwijzingen naar gevaarlijk afval en niet-gevaarlijk afval) afgevoerd zijn vanaf het willekeurige bedrijf en welke handelingen de ontvangers van deze afvalstoffen voornemens waren te ondernemen. Bij het interpreteren van deze gegevens is het tot slot van belang dat de hoeveelheden gegeven worden in kilogrammen.

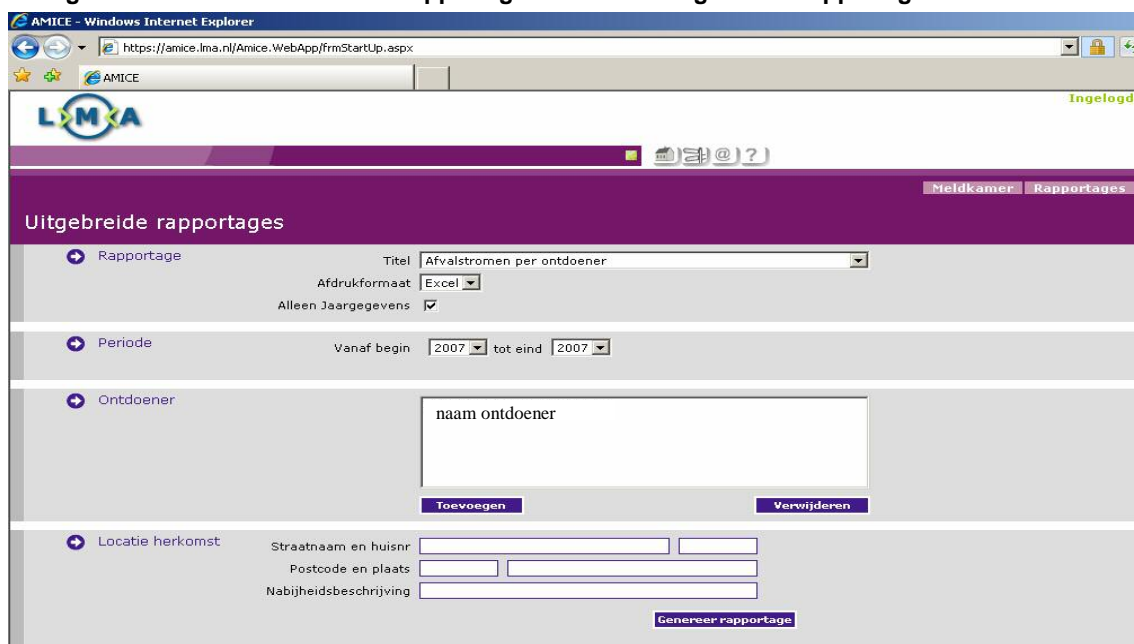
**Figuur 6.2 Voorbeeldrapportage "afvalstromen per ontdoener" via handhavingsrapportages**

Eural code	Gebruikelijke naam afvalstof	Verwerkingsmethode	Afvalstroomnr	RI	IR	Totaal gewicht (kg)	Aantal vrachten
170504	grond, verontr. met olie	D01 Chemisch / fysisch scheiden		N	N	128.500	4
Totaal afgevoerd naar bestemmings-locatie						128.500	4
Locatie van bestemming Inrichtingencode:							
Eural code	Gebruikelijke naam afvalstof	Verwerkingsmethode	Afvalstroomnr	RI	IR	Totaal gewicht (kg)	Aantal vrachten
161001*	rioolsludge	D01 Chemisch / fysisch scheiden		N	N	7.050	1
Totaal afgevoerd naar bestemmings-locatie						7.050	1
Locatie van bestemming Inrichtingencode:							
Eural code	Gebruikelijke naam afvalstof	Verwerkingsmethode	Afvalstroomnr	RI	IR	Totaal gewicht (kg)	Aantal vrachten
061302*	Aktief kool (norit)	A02 Overslag / opbulken		N	N	78.920	12
150110*	Zakken, papier en plastic.leeg	A02 Overslag / opbulken		N	N	2.020	6
Totaal afgevoerd naar bestemmings-locatie						80.940	18

Zoals eerder aangegeven hebben de Euralcodes met een \* betrekking op gevaarlijk afval en zonder \* hebben betrekking op niet-gevaarlijk afval. In dit voorbeeld is dus 88,0 ton gevaarlijk afval afgevoerd en 129 ton niet-gevaarlijk afval. Op basis van dit specifieke overzicht is nog niet duidelijk of het hier gaat om nuttige toepassing of verwijdering.

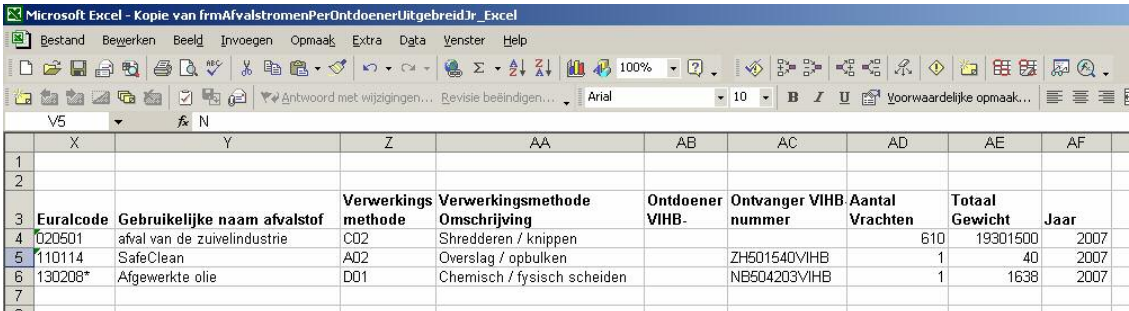
De tweede mogelijkheid betreft de rapportage via "uitgebreide rapportages" en vervolgens het overzicht "afvalstromen per ontdoener". Figuur 6.3 geeft een schermafdruck van deze mogelijkheid.

**Figuur 6.3 Schermafdruck rapportagetool Amice: uitgebreide rapportages**



Via deze uitgebreide rapportages is het mogelijk de gewenste gegevens (hoeveelheden per jaar) naar Excel te exporteren en aldaar verder te bewerken. Na het aanklikken van "Genereren Rapportage" wordt een bestand in Excel geopend met de naam "frmAfvalstromenPerOntdoenerUitgebreidJr\_Excel". De voor de validatie van de E-PRTR-rapportage relevante kolommen zijn in figuur 6.4 weergegeven.

**Figuur 6.4 Voorbeeldrapportage "afvalstromen per ontdoener" via uitgebreide rapportages**



	X	Y	Z	AA	AB	AC	AD	AE	AF
3	Euralcode	Gebruikelijke naam afvalstof	Verwerkings methode	Verwerkingsmethode Omschrijving	Ontdoener VIHB-	Ontvanger VIHB nummer	Aantal Vrachten	Totaal Gewicht	Jaar
4	020501	afval van de zuivelindustrie	CO2	Shredderen / knippen			610	19301500	2007
5	110114	SafeClean	A02	Overslag / opbulken		ZH501540VIHB	1	40	2007
6	130208*	Afgewerkte olie	D01	Chemisch / fysisch scheiden		NB504203VIHB	1	1638	2007

In kolom X staan in dit geval de Euralcodes (Euralcodes met \* zijn gevaarlijk afval en zonder \* niet-gevaarlijk afval). In kolom Y ('gebruikelijke naam afvalstof') is de naam voor de afvalstof weergegeven zoals de ontdoener dit heeft opgegeven. Soms staat hier dezelfde omschrijving als de Euralcode, maar dat is lang niet altijd het geval (zoals in dit specifieke geval met 'SafeClean'). Kolom Z/AA geeft aan welke handeling de betreffende afvalstroom heeft ondergaan en in kolom AE is ten slotte het totaalgewicht van de afvalstroom (in kilogrammen) weergegeven.

## 6.2 EVOA-beschikkingen

Voor de overbrenging van afvalstoffen naar het buitenland is de Verordening (EG) 1013/2006 (EVOA) van toepassing. De uitvoering van deze verordening is door het ministerie van VROM ondergebracht bij SenterNovem, Uitvoering Afvalbeheer, EVOA. De procedures bij het wel of niet toestaan van internationale afvaltransporten zijn afhankelijk van het soort afval, land van bestemming of de voorgenomen handeling. Voor de details hierover zie de EVOA-verordening of neem contact op met de helpdesk Uitvoering Afvalbeheer (tel. (030) 2147979 tussen 9.00 en 12.00 uur bereikbaar).

Relevant voor de validatie van de afvalgegevens in het kader van de E-PRTR is dat de uitvoer van Groene lijst stoffen plaats vindt via de meldingen aan het LMA (als afgiftemelding<sup>12</sup>), en dat de uitvoer van Oranje lijst stoffen alleen toegestaan is na het verkrijgen van een positieve beschikking van SenterNovem voor dit afvaltransport. Aan deze beschikking zijn vervolgens een aantal voorwaarden verbonden, waaronder het melden (en laten registreren) van elk individueel transport naar het buitenland. De gegevens van al deze transporten worden opgeslagen in een aparte database (DaVinci). Deze database is niet net als de LMA-database voor derden (van buitenaf) te raadplegen.

Wel raadpleegbaar via internet is een overzicht van de aangevraagde beschikkingen voor de uitvoer van afvalstoffen. Dit overzicht is te vinden onder [www.uitvoeringafvalbeheer.nl](http://www.uitvoeringafvalbeheer.nl), onder "afval over de grens" en dan "online beschikkingen"<sup>13</sup>. In dit overzicht wordt onderscheid gemaakt naar nuttige toepassing en verwijdering en naar verleende beschikkingen en geweigerde beschikkingen.

<sup>12</sup> Voor zover het afgiften betreft van meldingsplichtige (afval)bedrijven.

<sup>13</sup> Ofwel: [www.uitvoeringafvalbeheer-tools.nl/beschikkingen/beschikkingen.asp](http://www.uitvoeringafvalbeheer-tools.nl/beschikkingen/beschikkingen.asp).

In de lijst van beschikkingen staat vervolgens o.a. de naam van de kennisgever, de naam (en adres) van de eerste ontvanger in het buitenland en het type afval. In principe moet de ondoener van het afval zelf de beschikking aanvragen. In de praktijk wordt de beschikking nogal eens door derden aangevraagd (veelal inzamelaars en transporteurs). Tevens wordt de Euralcode weergegeven en de maximaal te transporteren hoeveelheid afval binnen een aangegeven periode (veelal een kalenderjaar). Tot slot is tevens de van toepassing zijnde R of D opgenomen. In tabel 6.1 is een overzicht gegeven van de beschikbare informatie voor een willekeurige beschikking (voor de uitvoer van loodaccu's naar België).

**Tabel 6.1 Voorbeeld beschikbare informatie online over een willekeurige beschikking**

Kennisgevingsnummer	NL123456
Kennisgever	XX (plus NAW-gegevens)
Vertreklocatie	Idem adres kennisgever
Soort aanvraag	Overbrenging van Nederland naar België
Ontvanger	YY (plus NAW-gegevens)
Ontvangstlocatie	Idem adres ontvanger
Verwerkingslocatie	Idem adres ontvangstlocatie
Grensovergang	Hazeldonk (A16) – Meer (A1/E19)
Indeling van de overbrenging	Nuttige toepassing
Nummer R/D-handeling	R12 Uitwisseling van afvalstoffen voor een van de onder R1 tot en met R11 genoemde behandelingen
Hoeveelheid	2.000 ton
Afvalstoffen	Oude loodaccu's inclusief accuzuur
Code (Bazel of OESO-code)	A1160 – Oude loodbatterijen, intact of in stukken
Euralcode(s)	16 06 01* - Loodaccu's
Type kennisgeving	Algemene kennisgeving
Verwerking in vooraf goedgekeurde inrichting	Nee
Transportperiode	1 maart 2008 tot en met 28 februari 2009
Aantal transporten	100

Mogelijk dat voor de inrichting uit de E-PRTR-rapportage meerdere beschikkingen op deze manier gevonden worden. Op basis van deze beschikkingen is te achterhalen welke afvalstoffen men voornemens was uit te voeren naar het buitenland, naar welke locatie de afvalstoffen zouden gaan in dat geval en wat er in het buitenland met het afval zou gebeuren. Dit zegt echter nog niet of die transporten ook daadwerkelijk hebben plaatsgevonden en zo ja hoeveel afval er dan ook uitgevoerd is.

Hou bij het interpreteren van deze gegevens er rekening mee dat het hier gaat om hoeveelheden afval in tonnen (in tegenstelling tot de LMA-gegevens die in kg's weergegeven worden). Verder is het van belang dat het hier gaat om specifieke periodes van 1 jaar, die geen rekening houden met de jaarovergangen op 31 december. De loodaccu's uit het voorbeeld in tabel 6.1 kunnen allemaal in 2008 vervoerd zijn, kunnen allemaal in 2009 vervoerd zijn, deels in 2008 en deels in 2009 of zoals gezegd mogelijk helemaal niet via deze route het land uitgegaan zijn. Het komt ook geregeld voor dat er geen afval getransporteerd wordt op een wel aangevraagde en verkregen beschikking.

In het aangegeven voorbeeld in tabel 6.1 is toestemming gekregen voor uitvoer t.b.v. nuttige toepassing (R). Bij de keuze voor nuttige toepassing of verwijdering wordt sinds de derde wijziging van het Landelijk afvalbeheerplan (LAP), maart 2007, niet meer uitgegaan van de 50%-regel. In het oorspronkelijke LAP

was de algemene regel nog dat voor nuttige toepassing ten minste 50% (gewichtspcenten) van het ingangsmateriaal teruggewonnen moet worden. Echter op 21 juni 2006 heeft de Raad van State (zaak 200507728) uitgesproken dat deze 50%-regel in het LAP onvoldoende daadkrachtig gemotiveerd is en heeft vervolgens een handeling in het buitenland waarbij 39,3% van een afvalstof werd teruggewonnen als handeling van nuttige toepassing bestempeld.

Sinds maart 2007 geldt dat elke handeling waar enige vorm van materiaal terugwinning plaatsvindt als een handeling van nuttige toepassing wordt benoemd. Het moet dan wel gaan om terugwinning van componenten of fracties die bij hergebruik in de plaats komen van andere materialen die voor die functie hadden moeten worden gebruikt. Als bijvoorbeeld een zwavelhoudende slurry met 5% zwavel ingebracht wordt in een proces om zwavel terug te winnen is dit een handeling van nuttige toepassing, ook wanneer de overige 95% wordt geloosd, verbrand of gestort. Dit geldt ook voor het terugwinnen van bijvoorbeeld edelmetalen uit afval, ook als het daarbij slechts gaat om een fractie van het geheel. In theorie is er geen ondergrens aan te geven om het verwerken van een afvalstof als een vorm van nuttige toepassing te laten zijn. Dit in tegenstelling tot de richtlijn rond 50% zoals aangegeven in hoofdstuk 4.

### **6.3 Validatie op basis van LMA en EVOA tezamen**

Bij het valideren van de gerapporteerde afvalgegevens is dus gebruik te maken van de LMA en EVOA-gegevens. Daar waar het totaal van deze twee bronnen overeenkomt of nagenoeg overeenkomt met de E-PRTR-rapportage is duidelijk dat de in het kader van de E-PRTR gerapporteerde gegevens ook gemeld zijn bij het LMA en EVOA en derhalve goed zouden kunnen zijn. Mocht er via LMA/EVOA meer afval gevonden worden dan via de E-PRTR-rapportage, dan is dit een reden om nog eens navraag te doen bij de inrichting. Als ten slotte meer afval gerapporteerd is in de E-PRTR-rapportage dan via LMA/EVOA getraceerd, dan hoeft dit niet direct een reden te zijn voor een onjuiste E-PRTR-rapportage. In paragraaf 6.1 is reeds aangegeven dat specifieke meldingen niet direct terug traceerbaar zijn tot de primaire ontdoener (als gevolg van de inzamelaarsregeling en/of route-inzameling) en dat alleen afvalstoffen van meldingsplichtige bedrijven die de afvalketen verlaten worden gemeld. Deze verschillen dienen echter wel betrekking te hebben op met name niet gevaarlijke afvalstoffen.

Specifiek voor de uitvoer van afvalstoffen zijn de openbare beschikkingen op internet te raadplegen. Als dit voldoende houvast geeft om de gerapporteerde gegevens te valideren, dan kan de validatie zich daartoe beperken. Mocht dit onderdeel nog specifieke vragen oproepen over bijvoorbeeld de werkelijk getransporteerde hoeveelheden, dan kan via de e-MJV-helpdesk (tel. (070) 3120630) navraag worden gedaan naar wat de mogelijkheden zijn.

## 7 NADERE INFOMATIEBRONNEN

Ter ondersteuning van de validatie en/of om meer informatie te verkrijgen over specifieke systemen kan contact opgenomen worden met verschillende helpdesks.

### ***Helpdesk E-PRTR/e-MJV van FO-Industrie en InfoMil***

[www.fo-industrie.nl](http://www.fo-industrie.nl) / [www.infomil.nl](http://www.infomil.nl)

[helpdesk@emjv.info](mailto:helpdesk@emjv.info)

Telefoonnummer: 070 - 312 03 60

Open: werkdagen: tussen 9:00 – 12:00 uur

### ***Helpdesk LMA***

[www.lma.nl](http://www.lma.nl)

Telefoonnummer: 070 – 3735969

Open: werkdagen tussen 9:00 - 12:00 uur

### ***Helpdesk Uitvoering Afvalbeheer (SenterNovem)***

[www.uitvoeringafvalbeheer.nl](http://www.uitvoeringafvalbeheer.nl)

Telefoonnummer: 030 - 2147979

Open: werkdagen tussen 9:00 en 12:00 uur





## **BIJLAGEN**



# 1 VOLLEDIGHEID, CONSISTENTIE EN GELOOFWAARDIGHEID

In de Richtsnoeren voor de totstandkoming van de E-PRTR is aangegeven wat in het kader van de E-PRTR en de evaluatie van de gerapporteerde gegevens verstaan wordt onder de begrippen volledigheid, consistentie en geloofwaardigheid. In onderstaande kader is een en ander uiteengezet.

Onder **volledigheid** wordt verstaan dat de gerapporteerde gegevens betrekking moeten hebben op alle uitstoot en overbrengingen van het terrein naar elders van alle verontreinigende stoffen en afval, die de drempelwaarden overschrijden voor alle inrichtingen waar activiteiten van bijlage I plaatsvinden die boven de capaciteitsdrempels uitkomen. Het doel van de drempelwaarden voor rapportage is de rapportagebelasting te minimaliseren, hoewel rapportage van uitstoot beneden de drempels ook is toegestaan. Volledigheid houdt tevens in dat alle extra vereiste informatie over de identificatie van de inrichting en de activiteiten van bijlage I volledig wordt gerapporteerd.

Onder **consistentie** wordt verstaan dat gedurende meerdere jaren gegevens worden gerapporteerd op basis van ondubbelzinnige en uniforme definities, bronnenidentificatie en betrouwbare methodieken voor de uitstootbepaling. Wanneer inrichtingen op consistente wijze rapporteren, kunnen de lidstaten eveneens, in een gestandaardiseerde opmaak, een consistente rapportage aan de Commissie en het EMA uitvoeren. Hierdoor kunnen de gerapporteerde gegevens worden vergeleken met eerdere uitstootgegevens van rapporterende inrichtingen of met gegevens uit soortgelijke bronnen in andere landen. Wat dit betreft is het essentieel dat in elke lidstaat consistent gebruik wordt gemaakt van het identificatienummer van inrichtingen, met inbegrip van de melding van wijzigingen in het identificatienummer<sup>100</sup>.

**Geloofwaardigheid** verwijst naar de authenticiteit, vergelijkbaarheid en transparantie van de gegevens. Als het gaat om de registers inzake de uitstoot en overbrenging van verontreinigende stoffen is geloofwaardigheid nauw verbonden met consistentie. Indien de benaderingen en gegevensbronnen die in een inventarisatieontwikkelingsproject worden gehanteerd, als consistent worden beschouwd, zullen de gebruikers een aanvaardbare mate van vertrouwen krijgen in de uitstootgegevens die via deze technieken worden verzameld. Voorts is het van belang dat de informatie in het E-PRTR vergelijkbaar is, zodat binnen een land of tussen verschillende landen een objectieve en betrouwbare vergelijking kan plaatsvinden tussen de uitstoot en overbrengingen van het terrein naar elders vanuit verschillende inrichtingen. Aanduiden of een uitstoot of overbrenging van het terrein naar elders is gemeten, berekend of geraamd en de exacte vermelding van de gehanteerde meet of berekeningsmethodiek om de uitstoot of overbrenging te bepalen, helpen de gegevens transparant te maken en zorgen ervoor dat de gegevens geloofwaardig zijn.

De bevoegde instanties hebben tot taak de kwaliteit van de door de exploitanten verstrekte informatie te beoordelen.



## 2 VOORBEEDEN INGEVULDE E-PRTR-MODULE

In deze bijlage is een willekeurig aantal voorbeelden weergegeven van hoe bedrijven in het kader van de E-PRTR kunnen/zullen rapporteren. In het eerste voorbeeld (schermafdrukken B2.1 tot en met B2.4) is een rapportage van een bedrijf te zien dat de drempelwaarde voor niet-gevaarlijk afval niet heeft overschreden (en daar dus niet over rapporteert) en voor gevaarlijk afval wel (zie figuur B2.1). Het gevaarlijk afval is zowel verwerkt in Nederland (zie figuur B2.2) als in het buitenland (zie figuur B2.3). De totale hoeveelheden afval zijn weergegeven in figuur B2.4.

**Figuur B2.1** Voorbeeld verantwoording drempelwaarden

e-MJV

Bestand Extra Venster Testen Help

Index > E-PRTR

**E-PRTR** Help

Sturende vragen

Geef per onderdeel aan of in het verslagjaar sprake is geweest van afvoer of van emissies van stoffen uit Bijlage 2 van de E-PRTR, waarbij de drempelwaarde (van Bijlage 2) wordt overschreden. [\(Klik hier voor meer informatie\)](#)

Lucht  Ja  Nee

Directe lozingen

Indirecte lozingen  Ja  Nee

Bodem  Ja  Nee

Niet gevaarlijk afval  Ja  Nee

Gevaarlijk afval (Nederland)  Ja  Nee

Gevaarlijk afval (buitenland)  Ja  Nee

NB: Ook indien alle onderdelen met Nee zijn beantwoord wordt u toch verzocht het verslag te verzenden.

[Emissies naar lucht](#) -- concept

[Emissies naar oppervlaktewater \(directe lozingen\)](#)

[Emissies naar zuiveringsinstallatie\(s\) buiten de inrichting \(indirecte lozingen\)](#) -- concept

[Emissie naar de bodem](#) -- concept

[Afvalbeheer \(niet gevaarlijk afval\)](#) -- concept

[Afvalbeheer \(gevaarlijk afval Nederland\)](#) -- concept

[Afvalbeheer \(gevaarlijk afval buitenland\)](#) -- concept

[Totalen emissies lucht, water en afvalbeheer](#)

Niveau omhoog

Figuur B2.2 Voorbeeld afvalbeheer gevaarlijk afval in Nederland

Bestand Extra Toelichting / Oordeel Venster Testen Help

Index > E-PRTR > Afvalbeheer (gevaarlijk afval Nederland) **EMRV**

Afvalbeheer (gevaarlijk afval Nederland) Help

**Nuttige toepassing/hergebruik (R)**

Indicatie gemeten (M), berekend (C) of geschat (E)

Gebruikte methode

Hoeveelheid (jaartotaal)  ton

**Verwijdering (D)**

Indicatie gemeten (M), berekend (C) of geschat (E)

Gebruikte methode

Hoeveelheid (jaartotaal)  ton

De drempelwaarde voor de rapporten van overbrenging van gevaarlijk afval van het terrein naar elders is 2 ton per jaar (voor het totaal).

Volgende >> Niveau omhoog

Figuur B2.3 Voorbeeld afvalbeheer gevaarlijk afval in het buitenland

Bestand Extra Toelichting / Oordeel Venster Testen Help

Index > E-PRTR > Afvalbeheer (gevaarlijk afval buitenland) **EMRV**

Afvalbeheer (gevaarlijk afval buitenland) Help

**Afvalbeheerder**

Verwijderaar	Behandeling	Hoeveelheid
Sorcy	R	2.324
Sorcy	R	1.463

**Gegevens van "Sorcy"**

Behandelwijze nuttige toepassing (R) of verwijdering (D)

Indicatie gemeten (M), berekend (C) of geschat (E)

Gebruikte methode

Hoeveelheid (jaarvracht)  ton

Naam verwijderaar

Adres verwijderaar

Adres verwijderingsterrein

<< Vorige Volgende >> Niveau omhoog

Figuur B2.4 Voorbeeld verantwoording hoeveelheden afval

		Totaal per verwerkingswijze	Subtotaal per afvaltype	Totaal per afvaltype
Niet gevaarlijk afval	Nuttige toepassing/hergebruik	0 ton		
	Verwijdering	0 ton	0 ton	0 ton
Gevaarlijk afval Nederland	Nuttige toepassing/hergebruik	12.090 ton		
	Verwijdering	0 ton	12.090 ton	
Gevaarlijk afval buitenland	Nuttige toepassing/hergebruik	3.787 ton		
	Verwijdering	0 ton	3.787 ton	15.877 ton

In het tweede voorbeeld is de rapportage voor niet-gevaarlijk afval te zien (zie B2.5). Hierbij is de hoeveelheid bepaald via meten (in de vorm van wegen). Figuur B2.6 laat ten slotte zien dat niet altijd via “meten” gerapporteerd wordt. In dit laatste voorbeeld is de hoeveelheid afval bepaald door berekening (C). De gehanteerde berekeningsmethode is opgenomen in de vergunning (PER). Wat in het laatste voorbeeld ook nog opvalt is dat er gerapporteerd is in meer significante cijfers dan strikt noodzakelijk. Een verantwoording van 16.600 ton was voldoende nauwkeurig geweest om aan de rapportage-eisen te voldoen.

**Figuur B2.5 Voorbeeld afvalbeheer niet-gevaarlijk afval (via meten hoeveelheid afval)**

The screenshot shows the 'e-MJV' application window with the following details:

- Menu:** Bestand, Extra, Toelichting / Oordeel, Venster, Testen, Help
- Path:** Index > E-PRTR > Afvalbeheer (niet gevaarlijk afval)
- Header:** EMRV
- Title:** Afvalbeheer (niet gevaarlijk afval) Help
- Left Panel (Nuttige toepassing/hergebruik (R)):**
  - Indicatie gemeten (M), berekend (C) of geschat (E): **M**
  - Gebruikte methode: **Weging**
  - Hoeveelheid (jaartotaal): **MJV Som ->**  ton
  - Som van hoeveelheid uit detailrapportage MJV:  ton
- Right Panel (Verwijdering (D)):**
  - Indicatie gemeten (M), berekend (C) of geschat (E):
  - Gebruikte methode:
  - Hoeveelheid (jaartotaal): **MJV Som ->**  ton
  - Som van hoeveelheid uit detailrapportage MJV:  ton
- Footer:**
  - Gaat u akkoord met bovenstaande gegevens?
  - De drempelwaarde voor de rapporten van overbrenging van niet gevaarlijk afval van het terrein naar elders is 2000 ton per jaar (voor het totaal).
  - Buttons: **Volgende >>**, **Niveau omhoog**

**Figuur B2.6 Voorbeeld afvalbeheer niet-gevaarlijk afval (via berekenen hoeveelheid afval)**

The screenshot shows the 'e-MJV' application window with the following details:

- Menu:** Bestand, Extra, Toelichting / Oordeel, Venster, Testen, Help
- Path:** Index > E-PRTR > Afvalbeheer (niet gevaarlijk afval)
- Header:** EMRV
- Title:** Afvalbeheer (niet gevaarlijk afval) Help
- Left Panel (Nuttige toepassing/hergebruik (R)):**
  - Indicatie gemeten (M), berekend (C) of geschat (E): **C**
  - Gebruikte methode: **PER**
  - Hoeveelheid (jaartotaal):  ton
- Right Panel (Verwijdering (D)):**
  - Indicatie gemeten (M), berekend (C) of geschat (E): **C**
  - Gebruikte methode: **PER**
  - Hoeveelheid (jaartotaal):  ton
- Footer:**
  - De drempelwaarde voor de rapporten van overbrenging van niet gevaarlijk afval van het terrein naar elders is 2000 ton per jaar (voor het totaal).
  - Buttons: **Volgende >>**, **Niveau omhoog**



