



## **Afvalstoffenheffing 2023**

Datum      Februari 2024  
Versie     1.0  
Status     Definitief

## Colofon

Uitgegeven door	Rijkswaterstaat in opdracht van het ministerie van Infrastructuur en Waterstaat
Uitgevoerd door	Water, Verkeer en Leefomgeving / Circulaire Economie & Afval
Datum	Februari 2024
Versie	1.0
Status	Definitief

## Versiebeheer

*Hoewel dit rapport met de grootst mogelijke zorg is samengesteld kan Rijkswaterstaat geen enkele aansprakelijkheid aanvaarden voor eventuele fouten.*

Rijkswaterstaat. Alle rechten voorbehouden. Het overnemen van onderdelen uit deze publicatie is alleen toegestaan, mits duidelijk zichtbaar wordt vermeld: "bron Rijkswaterstaat".

Afvalstoffenheffing 2023 / Rijkswaterstaat Water, Verkeer en Leefomgeving. – Utrecht : Rijkswaterstaat Water, Verkeer en Leefomgeving, 2024. – 50 p. : 13 fig., 10 tab..

In dit rapport is de jaarlijkse ontwikkeling van de afvalstoffenheffing en de kosten die gemeenten maken voor de inzameling en verwerking van huishoudelijk afval (de afvalbeheerkosten) weergegeven. De gemiddelde kosten bij verschillende vormen van tariefdifferentiatie worden weergegeven. Er is in dit rapport geen overzicht meer opgenomen met verwerkingstarieven. In de bijlagen wordt, gegroepeerd per provincie, per gemeente de afvalstoffenheffing, het tariefsysteem en de soort inzameldienst weergegeven.

Trefwoorden: afvalstoffenheffing, diftar, inzameldienst, afvalbeheerkosten.

Deze publicatie is te downloaden van internet via [www.afvalcirculair.nl](http://www.afvalcirculair.nl) bij publicaties van RWS Leefomgeving.

## Inhoud

2023: EEN OVERZICHT	4
1 INLEIDING	8
2 AFVALSTOFFENHEFFING	9
2.1 Inleiding	9
2.2 Huishoudens met aanslag	9
2.3 Gemiddelde afvalstoffenheffing stijgt 4,1 procent	9
2.4 Kostendekkingsgraad is licht gedaald	13
2.5 Afvalbeheerkosten lager dan de inflatie	13
2.6 Grote verschillen tussen gemeenten in hoogte afvalbeheerkosten	14
3 TARIEFDIFFERENTIATIE	16
3.1 Inleiding	16
3.2 Meer dan 50 procent van de gemeenten heeft diftar	16
3.3 Afvalbeheerkosten in gemeenten met diftar het laagst	19
3.4 Gemeenten met diftar hebben minder restafval	21
4 INZAMELORGANISATIE	23
BIJLAGEN	26
A VERANTWOORDING	27
B GEMIDDELDE AFVALSTOFFENHEFFING VANAF 1991	30
C AFVALSTOFFENHEFFINGEN, TARIEFSYSTEMEN EN INZAMELAARS PER GEMEENTE	31
D OVERZICHT TARIEFSYSTEMEN PER GEMEENTE IN 2023	48
E INZAMELAARS PER ORGANISATIEVORM	49

## 2023: EEN OVERZICHT

Sinds 1991 wordt jaarlijks de ontwikkeling van de afvalstoffenheffing en de afvalbeheerkosten onderzocht. Hieronder worden de belangrijkste conclusies uit het rapport 2023 belicht.

Voor het berekenen van de afvalstoffenheffing wordt de hoeveelheid fijn restafval en GFT van twee jaar eerder gebruikt, voor 2023 worden de gegevens van 2021 gebruikt per gemeente.

### Stijging afvalstoffenheffing

De gemiddelde afvalstoffenheffing stijgt in 2023 met 4,1 procent. De afvalstoffenheffing stijgt sinds 2019, de grootste stijging in de afgelopen 26 jaar vond in 2021 plaats met gemiddeld 8,8 procent.

De heffing is afhankelijk van de huishoudensgrootte. Gemiddeld betaalt een huishouden 303 euro per jaar, een eenpersoonshuishouden betaalt 263 euro en een meerpersoonshuishouden 329 euro per jaar.

In vergelijking met 2022 is bij 69 procent van de gemeenten de gemiddelde afvalstoffenheffing gestegen, waarvan 49 procent bij niet-diftar gemeenten en 51 procent bij diftar gemeenten. In 21 procent van de gemeenten is de afvalstoffenheffing gedaald, waarvan 29 procent bij niet-diftar gemeenten en 71 procent bij diftar gemeenten.

Ten opzichte van 2022 is de kostendekking gedaald en ligt de kostendekking in 2023 op 96,5 procent. Op basis van volledige kostendekking bedragen de afvalbeheerkosten per huishouden gemiddeld 314 euro. Dit is 4,8 procent meer dan in 2022.

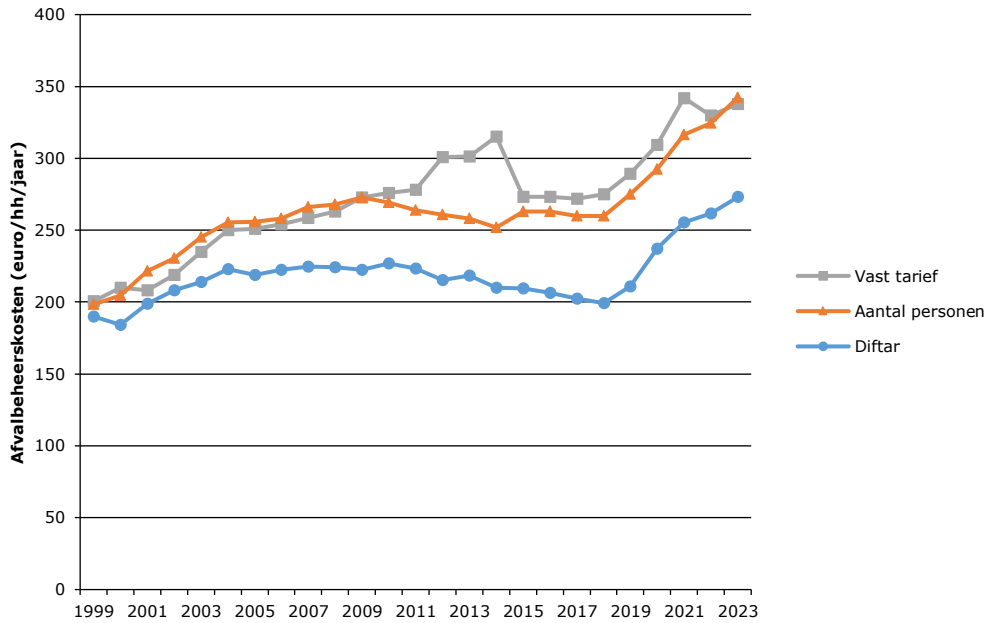
De spreiding in de hoogte van de gemiddelde afvalstoffenheffing per gemeente is groot. In de vijf 'duurste' gemeenten is de heffing hoger dan 415 euro per huishouden. In de vijf 'goedkoopste' gemeenten is dit minder dan 144 euro per huishouden.

### Afvalbeheerkosten gestegen bij alle tariefssystemen

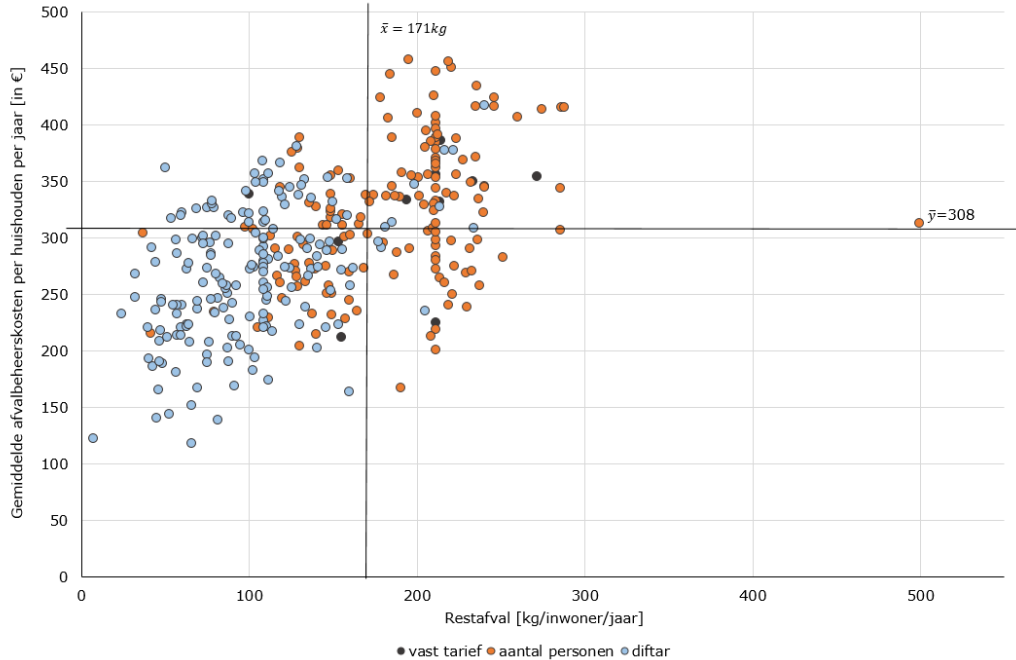
Het aantal gemeenten met tariefdifferentiatie op afvalaanbod (diftar) stijgt nog steeds. In 2023 heeft 55 procent van de gemeenten diftar. In 2022 was dit 54 procent. Het aandeel huishoudens met diftar stijgt ook weer in 2023. Diftar wordt vooral toegepast in kleine, weinig tot niet-stedelijke gemeenten buiten de Randstad. Een uitzondering vormen Maastricht en Nijmegen die wel buiten de Randstad liggen maar tot de grotere steden van Nederland behoren. In 2023 wonen 40,9 procent van de aangeslagen huishoudens in een gemeente met diftar.

De afvalbeheerkosten zijn in gemeenten met diftar gemiddeld lager dan in de overige gemeenten (zie figuur S1). In 2023 bedragen de kosten in gemeenten met diftar gemiddeld 273 euro per huishouden, een stijging van 11,19 euro ten opzichte van 2022. In gemeenten waar een vast tarief wordt geheven ongeacht de grootte van het huishouden bedragen de kosten 338 euro per huishouden.

**Figuur S1: Ontwikkeling van de kosten per tariefsysteem**



De afvalbeheerkosten in gemeenten waar deze is gebaseerd op het aantal personen per huishouden bedragen 342 euro per huishouden, een verhoging van 25,92 euro ten opzichte van 2022. In gemeenten met tariefdifferentiatie op het afvalaanbod wordt over het algemeen meer afval gescheiden aangeboden, waardoor er minder restafval ontstaat. In Figuur S2 is te zien dat huishoudens in gemeenten met een diftar-systeem minder huishoudelijk restafval aanbieden. De afvalbeheerkosten vallen daardoor lager uit. Als er minder restafval aangeboden wordt, worden ook de kosten voor de verwerking van het restafval lager. Ook is te zien dat sommige gemeenten met een tarief gebaseerd op aantal personen, ook lage kosten en weinig restafval kunnen realiseren.

**Figuur S2: Restafval (2020) en afvalbeheerkosten (2022) per gemeente**

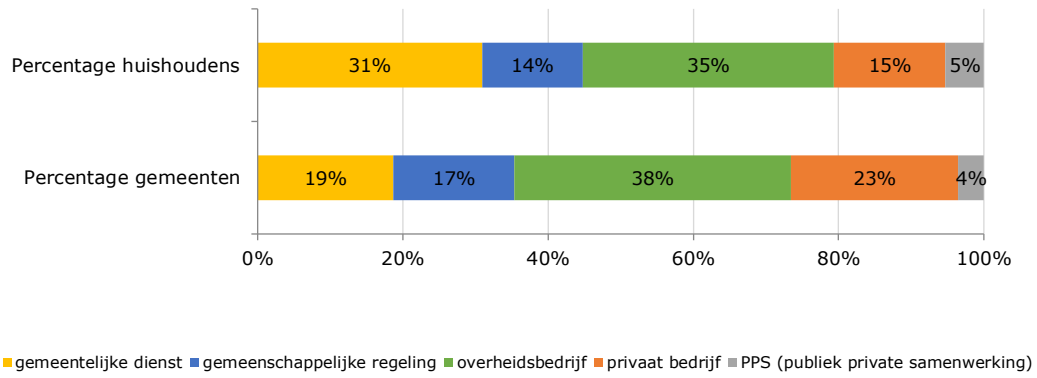
De meeste gemeenten met diftar hebben een 'volume en frequentie' systeem ingevoerd (94 gemeenten). De andere hoofdsystemen van diftar zijn 'dure zak' (34 gemeenten) en 'volume, frequentie en aantal personen' (30 gemeenten). De overige gemeenten met diftar (31 gemeenten) hebben een ander of combinatie van systemen.

In 68 procent van de gemeenten zijn de gemiddelde kosten per huishouden voor afvalbeheer gestegen, daarvan 48 procent bij niet-diftar gemeenten en 52 procent bij diftar gemeenten. In 23 procent van de gemeenten zijn de afvalbeheerkosten gedaald in vergelijking met 2022.

### **Eigen gemeentelijke dienst vooral in grotere gemeenten**

Bij de meeste gemeenten (38%) is de inzamelaar een overheidsbedrijf. Bij 23% van de gemeenten zamelt een privaat bedrijf het afval in, dat zijn 15% van de huishoudens in Nederland. 19% van de gemeenten heeft een eigen inzameldienst, dat zijn 31% van de huishoudens. In de overige gemeenten wordt de inzameling verricht door een gemeenschappelijke regeling of door een publiek-private samenwerking (PPS). Over het algemeen worden particuliere bedrijven vooral in kleinere gemeenten ingeschakeld (zie figuur S3).

**Figuur S3: Verdeling organisatievormen afvalinzameling in 2023**



## 1 Inleiding

Sinds 1991 onderzoekt Rijkswaterstaat (voor 2013 als Agentschap NL) de ontwikkeling van de afvalstoffenheffing en de gemeentelijke kosten voor het beheer van huishoudelijk afval, de afvalbeheerkosten. Hierbij wordt ook de samenhang onderzocht tussen de gemeentelijke afvalbeheerkosten en het type tariefdifferentiatie en het soort inzamelorganisatie dat het afval inzamelt binnen de gemeente.

De gegevens voor dit rapport zijn voornamelijk verkregen uit een enquête onder alle gemeenten. De enquête wordt sinds een aantal jaren uitgevoerd door het Centrum voor Onderzoek van de Economie van de Lagere Overheden (COELO) van de Rijksuniversiteit Groningen.

### **Leeswijzer**

De ontwikkeling van de afvalstoffenheffing en -beheerkosten is in hoofdstuk 2 uitgewerkt. Hoofdstuk 3 behandelt de relatie tussen de kosten en diftar. Hoofdstuk 4 gaat in op de verschillende typen inzameldiensten. Het hoofdstuk over verwerkingstarieven is sinds 2018 niet meer opgenomen. Dit vanwege het niet kunnen verkrijgen van een volledig dekkend beeld.

In bijlage A wordt ingegaan op de werkwijze inclusief de gegevensbronnen, de gegevensbewerking en het verschil tussen afvalstoffenheffing en reinigingsrecht. Bijlage B geeft een overzicht van de ontwikkeling van de afvalstoffenheffing vanaf 1991 tot en met 2023. Een overzicht van de afvalstoffenheffing voor zowel eenpersoons- als meerpersoonshuishoudens, inzameldienst en tariefsysteem per gemeente staat in bijlage C. Een figuur met de tariefsystemen per gemeente staat in bijlage D. In bijlage E staan de in Nederland actieve inzamelaars gegroepeerd per organisatievorm.

In dit rapport wordt voor de term huishoudens uitgegaan van huishoudens die een aanslag voor afvalstoffenheffing hebben ontvangen, tenzij in de tekst een andere omschrijving wordt gegeven.



## 2 Afvalstoffenheffing

### 2.1 Inleiding

In dit hoofdstuk wordt eerst een overzicht gegeven van de huishoudens in Nederland. Daarna volgt de afvalstoffenheffing die de huishoudens betalen per gemeente. Op basis van de dekkingsgraad die in paragraaf 2.4 gegeven is worden de afvalbeheerkosten bepaald (paragraaf 2.5).

### 2.2 Huishoudens met aanslag

97 procent van de huishoudens in Nederland heeft in 2023 een aanslag voor afvalstoffenheffing ontvangen. Van de huishoudens die een aanslag ontvangen, is niet bekend hoeveel hiervan de aanslag uiteindelijk niet hoeven te voldoen. Een deel van de huishoudens krijgt kwijtschelding van de heffing in bijzondere omstandigheden, meestal van financiële aard.

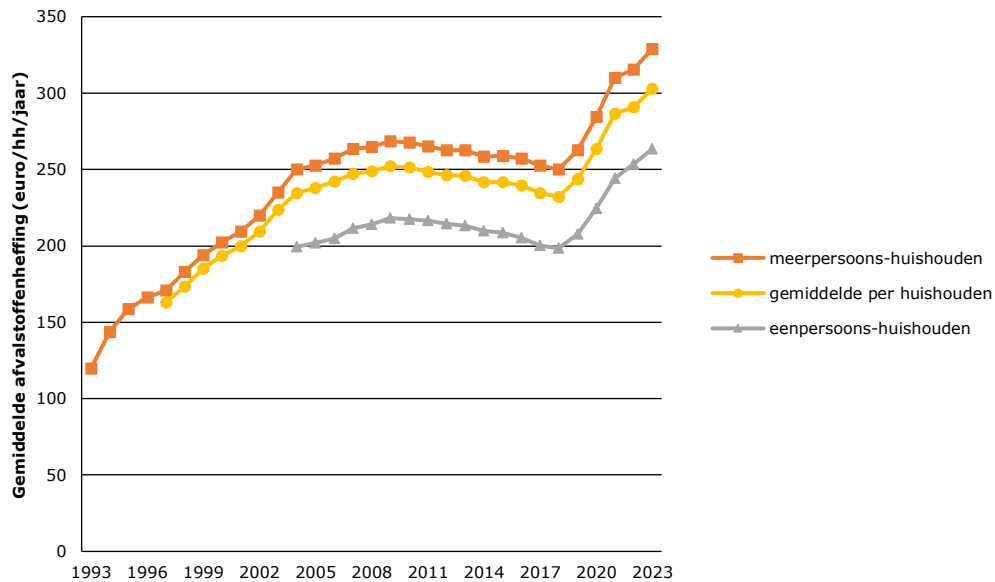
In tabel 2.1 staat een overzicht voor de jaren 2018 tot en met 2023 van het totaal aantal huishoudens in Nederland en hoeveel er een aanslag hebben ontvangen. Het percentage huishoudens dat een aanslag ontvangt ligt al jaren rond de 95 procent.

**Tabel 2.1 Verhouding tussen huishoudens met aanslag afvalstoffenheffing en totaal aantal huishoudens in Nederland**

Jaar	2018	2019	2020	2021	2022	2023
Huishoudens met aanslag	7.479.707	7.694.402	7.688.480	7.714.914	7.849.893	7.917.243
Totaal aantal huishoudens	7.857.914	7.924.691	7.997.800	8.068.933	8.123.436	8.176.704
Percentage met aanslag	95,2%	97,1%	96,1%	95,6%	96,6%	96,8%

### 2.3 Gemiddelde afvalstoffenheffing stijgt 4,1 procent

In 2023 bedraagt de afvalstoffenheffing gemiddeld 303 euro per huishouden. Dat is ten opzichte van 2022 een toename van 4,1 procent. In figuur 2.1 wordt een overzicht gegeven van de ontwikkeling van de gemiddelde afvalstoffenheffing voor huishoudens in Nederland, de heffing voor meerpersoonshuishoudens en de heffing voor eenpersoonshuishoudens. De gemiddelde afvalstoffenheffing voor huishoudens is het gewogen gemiddelde van het aantal een- en meerpersoonshuishoudens dat een aanslag heeft ontvangen. In bijlage B wordt de ontwikkeling van de afvalstoffenheffing vanaf 1991 in cijfers gegeven. Tot 2003 zijn er geen gegevens bekend van de afvalstoffenheffing voor eenpersoonshuishoudens. Hetzelfde geldt voor de gemiddelde afvalstoffenheffing voor huishoudens voor 1996 en eerder.

**Figuur 2.1 Ontwikkeling van de afvalstoffenheffing voor huishoudens van 1993 t/m 2023**

In tabel 2.2 staat een overzicht van de hoogste en laagste gemiddelde afvalstoffenheffingen per huishouden. In 2023 is de gemiddelde afvalstoffenheffing per huishouden het hoogst in de gemeente Landsmeer (451 euro per huishouden) en het laagst in de gemeente Nijmegen (29 euro per huishouden).

De grote verschillen tussen de gemeenten hebben een aantal oorzaken. Niet iedere gemeente rekent alle kosten die zij maakt voor het afvalbeheer door aan de huishoudens. Daarom is in het overzicht ook de mate van kostendekking van de gemeente aangegeven. Een andere reden voor de verschillen is het effect van tariefdifferentiatie op afvalaanbod (diftar); diftargemeenten hebben over het algemeen een lagere afvalstoffenheffing dan gemeenten die de afvalstoffenheffing op een andere manier vaststellen. Het blijkt dat alle vijf 'goedkope' gemeenten uit tabel 2.2 diftar hebben, terwijl bij de vijf 'dure' gemeenten het tarief gebaseerd is op het aantal personen in een huishouden. De gemiddelde hoeveelheid restafval van de vijf 'goedkope' gemeenten ligt tussen 7 kilogram en 81 kilogram per persoon, bij de vijf 'dure' gemeenten ligt het tussen 211 en 288 kilogram per persoon. In hoofdstuk 3 wordt verder ingegaan op diftar. Verschillen kunnen ook veroorzaakt worden door de ledigingsfrequentie, het serviceniveau van de inzameling van overige huishoudelijke afvalstromen (papier, kunststoffen etc.) of de kosten voor het aanbieden van grof huishoudelijk afval bij de milieustraat. Deze verschillen zijn hier niet opgenomen.

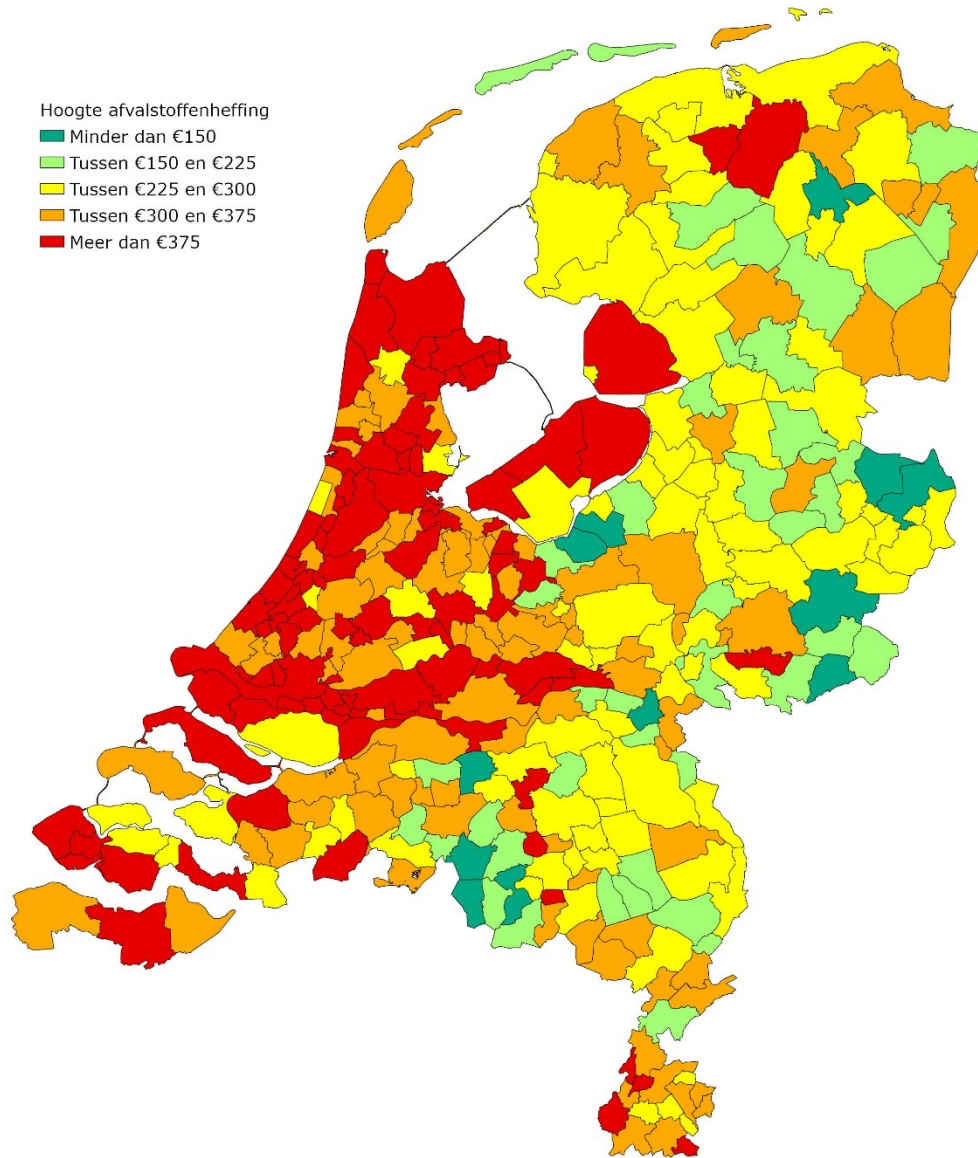
**Tabel 2.2 De hoogste en laagste gemiddelde afvalstoffenheffingen voor huishoudens inclusief de mate van kostendeckking in 2020**

Hoogste vijf			Laagste vijf		
Gemeente	Heffing (euro)	Kosten-dekking (%)	Gemeente	Heffing (euro)	Kosten-dekking (%)
1. Landsmeer	450,80	100%	1. Nijmegen	29,11	21%
2. Voorschoten	447,46	100%	2. Tubbergen	118,00	100%
3. Wassenaar	435,44	96%	3. Reusel- De Mierden	121,93	100%
4. Amsterdam/Weesp	414,99	94%	4. Aalten	140,65	100%
5. s-Gravenhage	414,95	100%	5. Heusden	143,33	100%

Gemiddeld betaalt in Nederland een meerpersoonshuishouden 329 euro en een eenpersoonshuishouden 263 euro per jaar aan afvalstoffenheffing. In bijlage C zijn de een-, meerpersoons- en gemiddelde afvalstoffenheffing per huishouden per gemeente en provincie op een rij gezet.

In figuur 2.2 staat per gemeente de gemiddelde afvalstoffenheffing weergegeven. Zichtbaar in het figuur is dat de verschillende hoogten van de afvalstoffenheffing verspreid liggen over Nederland. Regionaal gezien liggen de hoogste tarieven in het westen van het land. Verder is er geen verband te zien tussen de geografische ligging van een gemeente en de hoogte van de gemiddelde afvalstoffenheffing. In de gemeente Eemsdelta hebben de oude gemeenten als gevolg van herindelingen nog eigen tarieven, deze kunnen via bijlage C ingezien worden. Weesp hoort sinds 24 maart 2022 bij de gemeente Amsterdam, ook hier heeft de oude gemeente nog een eigen ander tarief dan gemeente Amsterdam. Voor figuur 2.2 is het gewogen gemiddelde weergegeven van de nieuwe gemeenten. Let op: de intervallen zijn vergroot ten aanzien van eerdere jaren.

**Figuur 2.2** Gemiddelde afvalstoffenheffing per gemeente in 2023



## 2.4 Kostendekkingsgraad is licht gedaald

Niet elke gemeente rekent alle kosten die zij maakt voor het inzamelen en verwijderen van huishoudelijk afval door aan de particuliere huishoudens. Gemiddeld wordt in 2023 96,5 procent van de kosten gedekt door de opbrengst van de afvalstoffenheffing. Ten opzichte van 2022 is de kostendekkingsgraad met 0,6 procentpunten gedaald. De overige kosten betaalt de gemeente uit andere inkomstenbronnen. Meestal wordt hierbij gebruik gemaakt van inkomsten uit de onroerende zaakbelasting (OZB). Tabel 2.3 laat het percentage gemeenten zien dat een bepaald dekkingpercentage heeft. In 2023 dekt 78 procent van de gemeenten de volledige kosten voor het afvalbeheer met de opbrengsten van de afvalstoffenheffing.

**Tabel 2.3 Kostendekking naar percentage van de gemeenten**

Dekkingspercentage	2020	2021	2022	2023	2023
	Percentage gemeenten (%)	Percentage gemeenten (%)	Percentage gemeenten (%)	Percentage gemeenten (%)	aantal gemeenten
100%	79	79	80	78	266
95% < - < 100%	8	11	10	12	40
90% < - < 95%	7	5	5	6	20
80% < - < 90%	5	3	3	3	11
< 80%	2	2	2	1	5

Er zijn dit jaar geen gemeenten die geen afvalstoffenheffing hebben. De gemeenten met een kostendekking lager dan 80 procent zijn Midden-Groningen, Steenwijkerland, Nijmegen, Beverwijk en Zoeterwoude.

## 2.5 Afvalbeheerkosten lager dan de inflatie

Om de effecten van verschil in kostendekking bij gemeenten uit te sluiten wordt verder in het rapport gewerkt met de afvalbeheerkosten<sup>1</sup>. Dat zijn de kosten die gemeenten maken voor het inzamelen en verwerken van huishoudelijk afval. De lasten van de afvalbeheerkosten liggen geheel bij de gemeente, in tegenstelling tot de afvalstoffenheffing waarvan de lasten geheel bij de huishoudens liggen. Gemeenten dekken de afvalbeheerkosten voor het grootste deel met de opbrengsten van de afvalstoffenheffing.

De afvalbeheerkosten zijn in 2023 gemiddeld 314 euro per huishouden; een stijging van 4,8 procent ten opzichte van 2022. De gebruikte inflatie<sup>2</sup> voor de berekeningen in 2023 is 10,0 procent. Dat betekent dat de afvalbeheerkosten minder hard zijn gestegen dan de inflatie. In figuur 2.3 is de kostenstijging afgezet tegen de inflatie. Er is te zien dat de afvalbeheerkosten in de jaren ervoor wel sterker zijn gestegen dan de inflatie.

De totale kosten in Nederland voor de inzameling en verwerking van huishoudelijk afval bedragen voor 2023 circa 2.476 miljoen euro. Dit is een toename van 5,3% ten opzichte van vorig jaar. De toename van de totale kosten hangt samen met de

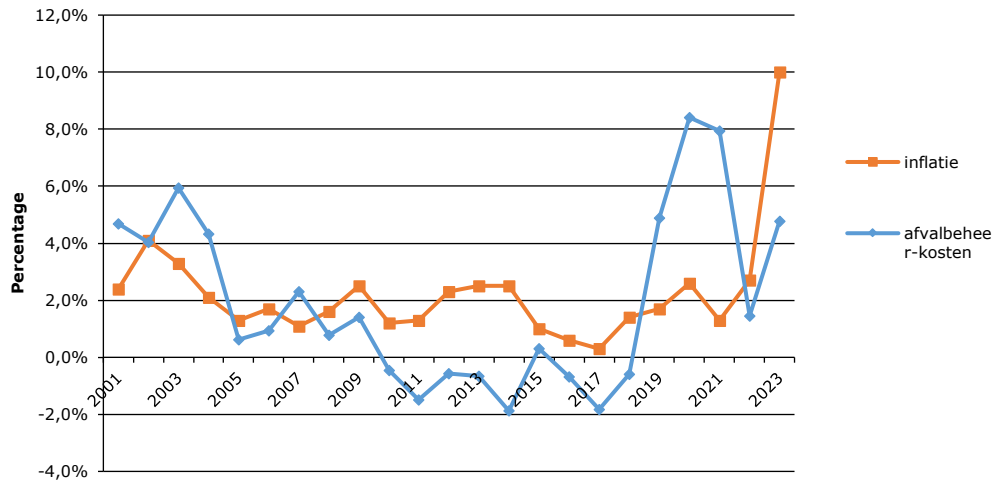
<sup>1</sup> Afvalbeheerkosten is het gewogen gemiddelde van het aantal een- en meer-persoonsheffingen binnen een gemeente met behulp van het kostendekkingspercentage opgeschaald naar 100 procent kostendekking.

De op deze wijze bepaalde afvalbeheerkosten zijn niet voor 100% correct. Dit komt omdat gemeenten verschillende definities aanhouden van kostendekking. Bij sommige gemeenten is de kwijtschelding in de kostendekking verwerkt. Daarnaast neemt niet iedere gemeente de BTW mee in het kostendekkingspercentage. Maar omdat de meeste gemeenten dit elk jaar op dezelfde wijze zullen opgeven, kan op deze manier de ontwikkeling van de beheerkosten op de meest betrouwbare wijze worden bepaald.

<sup>2</sup> Als maat voor de inflatie is de consumentenprijsindex (CPI) van het CBS genomen. Deze geeft de algemene kostenstijging voor consumenten weer. De hier gegeven inflatie voor 2023 is de inflatie over de periode van 1 januari 2022 tot 1 januari 2023. De tarieven voor de afvalstoffenheffing gelden per 1 januari van een jaar.

verhoging van de afvalstoffenbelasting en verwerkingstarieven. De afvalstoffenbelasting bedraagt in 2023 € 35,70/ ton, een stijging van € 2,12/ton tegenover 2022.

**Figuur 2.3 De inflatie en het stijgingspercentage van de afvalbeheerkosten per huishouden**



In 68 procent van de gemeenten zijn de gemiddelde kosten per huishouden voor afvalbeheer gestegen, waarvan 48 procent bij niet-diftar gemeenten en 52 procent bij diftar gemeenten. In 23 procent van de gemeenten zijn de afvalbeheerkosten gedaald in vergelijking met 2022.

## 2.6 Grote verschillen tussen gemeenten in hoogte afvalbeheerkosten

In tabel 2.4 staan de vijf gemeenten met de hoogste afvalbeheerkosten en de vijf gemeenten met de laagste afvalbeheerkosten. De gemeentelijke kosten voor het afvalbeheer lopen op van 118 euro in Tubbergen tot 458 euro per huishouden in Leiderdorp. Leiderdorp hoort sinds 2018 tot de gemeenten met de hoogste kosten. Ook al zijn Leiderdorp en Wassenaar weer de gemeente met de hoogste afvalbeheerkosten, de afvalbeheerkosten in deze gemeenten zijn in 2023 gedaald in vergelijking met 2022. Aalten en Nijmegen behoorden ook al sinds 2020 tot de gemeenten met de laagste kosten.

Gemeenten met lage afvalbeheerkosten maken over het algemeen gebruik van tariefdifferentiatie op het afvalaanbod (diftar). In alle vijf gemeenten met de laagste afvalbeheerkosten is diftar ingevoerd. In de gemeenten met hogere kosten wordt geen diftar toegepast. In hoofdstuk 3 wordt de relatie tussen diftar en kosten verder uitgewerkt.

**Tabel 2.4 De hoogste en laagste gemiddelde afvalbeheerkosten per huishouden in 2023**

<b>Hoogste vijf Gemeente</b>	<b>Kosten (euro)</b>	<b>Laagste vijf Gemeente</b>	<b>Kosten (euro)</b>
1. Leiderdorp	457,96	1. Tubbergen	118,00
2. Wassenaar	455,48	2. Reusel- De Mierden	122,03
3. Landsmeer	450,80	3. Nijmegen	138,62
4. Voorschoten	447,46	4. Aalten	140,65
5. Almere	444,95	5. Heusden	143,62

## 3 Tariefdifferentiatie

### 3.1 Inleiding

In dit hoofdstuk wordt eerst een overzicht gegeven van de verdeling van de verschillende tariefssystemen over de gemeenten in Nederland. In de derde paragraaf staan de gemiddelde afvalbeheerkosten van de tariefssystemen.

### 3.2 Meer dan 50 procent van de gemeenten heeft diftar

Diftar staat voor gedifferentieerde tarieven; de heffing hangt af van de aangeboden hoeveelheid huishoudelijk afval.

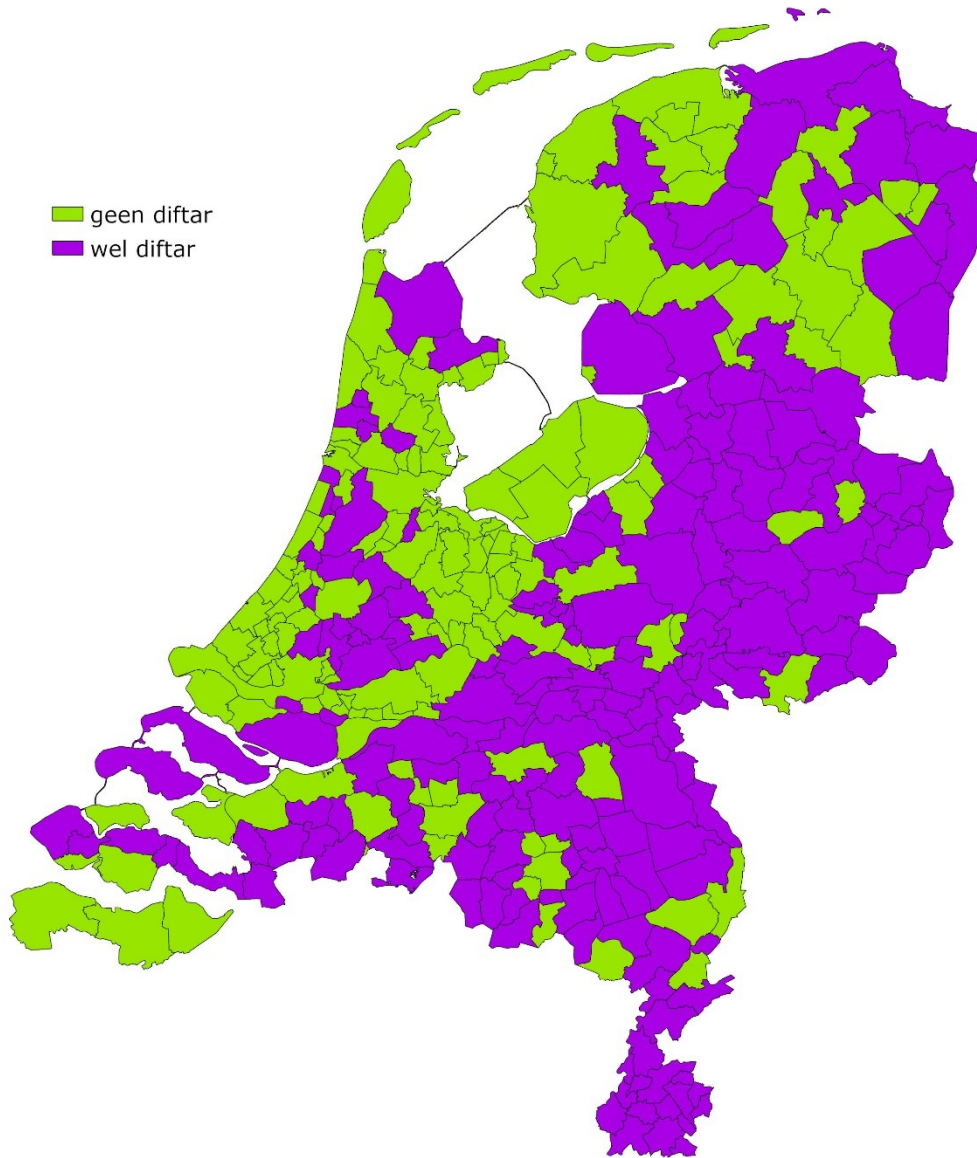
Bij de afvalstoffenheffing wint het principe 'de vervuiler betaalt' gestaag terrein. Meer dan de helft van de gemeenten (55 procent) hebben in 2023 een diftar tariefstelsel. Dat was in 2022 54 procent en 27 procent in 2003. Deze vorm van tariefdifferentiatie (diftar) is door de gemeenten vooral ingevoerd om burgers financieel te prikkelen afval te voorkomen en meer afval te scheiden.

De andere helft (42 procent) doet dit op basis van de grootte van het huishouden. Dit tariefstelsel wordt niet gezien als diftar. De resterende gemeenten (3 procent) hebben een vast tariefstelsel. Bij een vast tarief wordt geen onderscheid gemaakt in huishoudensgrootte of de hoeveelheid aangeboden afval.

In figuur 3.1 is een overzicht gegeven welke gemeenten wel en geen diftar hebben. Duidelijk te zien is dat diftar voornamelijk voorkomt in gemeenten in het oosten en zuiden van Nederland. Diftar wordt vooral toegepast in kleine, weinig tot niet-stedelijke gemeenten buiten de Randstad. In bijlage D is een figuur opgenomen waarbij het onderscheid naar tariefstelsel per gemeente is opgenomen.



**Figuur 3.1**      **Verdeling wel of geen diftar naar gemeenten in 2023**



Gemeenten met diftar hanteren verschillende grondslagen voor de berekening van de afvalstoffenheffing. Deze grondslagen zijn volume, frequentie en gewicht. De grondslagen worden afzonderlijk of in combinatie met elkaar gebruikt. De meeste gemeenten met diftar hebben een 'volume en frequentie' systeem. Een ander hoofdsysteem van diftar is 'dure zak'. Tabel 3.1 geeft een overzicht van de verdeling van de verschillende tariefsystemen in 2023. In bijlage C is per gemeente op een rij gezet welk tariefsysteem in gebruik is.

**Tabel 3.1 Verdeling van verschillende tariefsystemen over (deel-)gemeenten en huishoudens in 2023**

Tariefsysteem	Gemeenten (%) (aantal gemeenten)	Huishoudens (%)	Gemiddeld aantal huishoudens per gemeente
Volume	2,3% (8)	2,0%	19.971
Volume en frequentie	27,2% (94)	19,5%	16.440
Dure zak	9,9% (34)	7,8%	18.100
Dure zak en aantal personen	2,3% (8)	1,7%	17.237
Gewicht	0,6% (2)	0,4%	15.376
Gewicht en frequentie	3,2% (11)	2,7%	19.597
Gewicht, frequentie en aantal personen	0,6% (2)	0,9%	37.246
Volume, frequentie en aantal personen	8,7% (30)	5,8%	15.201
Totaal diftar	54,8% (189)	40,9%	17.118
Aantal personen	42,3% (146)	56,0%	30.360
Vast tarief	2,9% (10)	3,1%	24.932

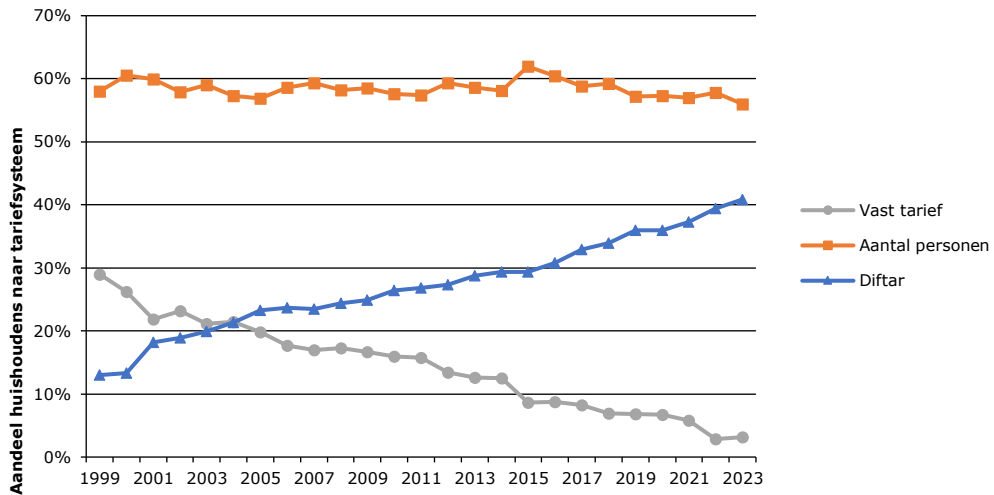
In figuur 3.2 is de ontwikkeling te zien naar de drie tariefsoorten (vast, aantal personen en diftar) voor het aandeel op de huishoudens in Nederland. Zichtbaar is dat het tariefsoort "aantal personen" al jarenlang redelijk constant is, maar dat de verhoudingen tussen "vast" en "diftar" in de loop der tijd is veranderd.

In 2023 wonen 41 procent van de huishoudens in een gemeente met diftar, dat is een stijging van 1,6 procentpunten in vergelijking met 2022. In vergelijking met 2022 zijn in 2023 17 gemeenten van tariefsysteem veranderd, een aantal wat overeenkomt met 85% van de gemeenten. In 2023 is in zes gemeenten diftar ingevoerd. Drie gemeenten zijn van een diftar systeem naar een niet-diftar systeem overgestapt. De gefuseerde gemeente Eemdelta heeft voor alle woonwijken het tariefsysteem 'gewicht en frequentie' ingevoerd. Een gemeente is van het tariefsysteem 'dure zak en aantal personen' overgestapt naar 'Volume, frequentie en aantal personen'. Twee gemeenten zijn van tariefsysteem 'gewicht' naar tariefsysteem 'Volume en frequentie' overgestapt en vier gemeenten zijn gewisseld van 'volume, frequentie en aantal personen' naar 'Volume en frequentie'.

19 procent van de gemeenten die diftar in de laagbouw heeft ingevoerd, hanteert geen diftar in de hoogbouw. 45 procent van alle Nederlandse gemeenten hebben zowel diftar in de laagbouw als ook in de hoogbouw. Van deze 45% heeft iets meer dan een derde (36 procent) van de gemeenten theoretisch de mogelijkheid om in 2021<sup>3</sup> in de hoogbouw gft afval te scheiden in 2021. In bijlage C zijn deze details opgenomen per gemeente.

<sup>3</sup> Er zijn geen gegevens van 2023 op moment van schrijven beschikbaar. De meest recente gegevens over de mogelijkheid om gft te scheiden zijn uit 2021.

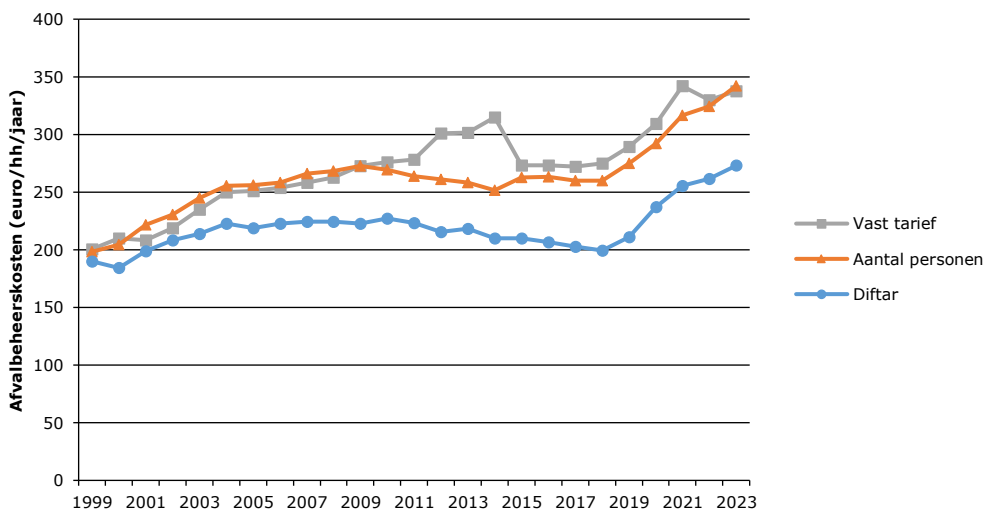
**Figuur 3.2 Aandeel huishoudens naar tariefsysteem**



### 3.3 Afvalbeheerkosten in gemeenten met diftar het laagst

In figuur 3.3 wordt de ontwikkeling van de afvalbeheerkosten in gemeenten met diftar, met een tarief op basis van het aantal personen in een huishouden en met een vast tarief weergegeven. Deze kosten zijn in gemeenten met diftar gemiddeld 19 tot 22 procent lager dan in de overige gemeenten. De afvalbeheerkosten in een gemeente met diftar bedragen in 2023 gemiddeld 273 euro per huishouden. In 2022 was dit 262 euro.

**Figuur 3.3 Ontwikkeling van de afvalbeheerkosten per tariefsysteem**



In gemeenten waar één tarief wordt geheven (vastrecht) of het tarief is gebaseerd op het aantal personen per huishouden bedragen de kosten respectievelijk 338 euro en

342 euro per huishouden. Sinds 2019 stijgen de gemiddelde afvalbeheerkosten bij alle tariefssystemen. In 2023 zijn voor het eerst sinds 2010 de afvalbeheerkosten van het vast systeem lager dan bij het aantal personen.

De vier grootste gemeenten hebben in 2023 allemaal een tarief gebaseerd op het aantal personen. In de vier grootste gemeenten wonen 15 procent van de Nederlandse huishoudens (21 procent van de eenpersoonshuishoudens, en 11 procent van de meerpersoonshuishoudens).

In gemeenten met tariefdifferentiatie op het afvalaanbod wordt over het algemeen minder restafval aangeboden. Hierdoor komen de kosten van de afvalstoffenheffing lager uit. Daarnaast is het waarschijnlijk dat in veel gemeenten met diftar voor het aanbieden van grofvuil ook betaald moet worden. De kosten hiervan voor de burger zijn niet meegenomen in de afvalbeheerkosten. Dit zal niet bij alle gemeenten zonder diftar het geval zijn.

De gemiddelde afvalbeheerkosten per huishouden lopen tussen de verschillende diftarsystemen uiteen van 253 euro voor 'dure zak' tot 351 euro voor 'gewicht'. In tabel 3.2 staan de afvalbeheerkosten per diftarsysteem. Tussen gemeenten binnen een zelfde diftarsysteem zijn de verschillen in afvalbeheerkosten groot.

Bij de meeste diftarsystemen betalen huishoudens een vast bedrag, het zogenaamde vastrecht, en daarnaast een variabel bedrag afhankelijk van het afvalaanbod. Dit variabele bedrag kan afhankelijk van het diftarsysteem gebaseerd zijn op het aantal ledigingen, het aantal zakken of het aantal kilogrammen afval dat wordt aangeboden. Tabel 3.2 geeft een globaal overzicht van de hoogte van het vastrecht en de variabele kosten van verschillende diftarsystemen.

**Tabel 3.2**      **Overzicht gemiddelde afvalbeheerkosten, vastrecht per huishouden en variabele kosten per diftarsysteem in 2021**

<b>Systeem tariefdifferentiatie</b>	<b>Gemiddelde kosten (€)</b>	<b>Gemiddeld vastrecht (€)</b>	<b>Gemiddelde variabele kosten</b>
Volume	301	n.v.t.	n.v.t.
			€ 9,56 / container rest
Volume & frequentie	267	188	€ 0,60 / container gft-afval
Volume & frequentie & aantal personen	296	185 <sup>1</sup> 236 <sup>2</sup>	€ 7,86 / container rest € 0,19 / container gft-afval
Dure zak	253	213	€ 1,75 / zak rest € 0,03 / zak gft-afval
Dure zak & aantal personen	296	214 <sup>1</sup> 267 <sup>2</sup>	€ 1,27 / zak rest € 0,00 / zak gft-afval
Gewicht	351	211	€ 0,36 / kg rest € 0,13 / kg gft-afval
			€ 0,31 / kg rest en € 1,91 / lediging rest € 0,02 / kg gft-afval en € 0,58 / lediging gft-afval
Gewicht & frequentie	263	169	€ 0,21 / kg rest en € 1,95 / lediging rest
Gewicht & frequentie & aantal personen	323	166 <sup>1</sup> 238 <sup>2</sup>	€ 0,00 / kg gft-afval en € 1,13 / lediging gft-afval

<sup>1</sup> Eenpersoonshuishoudens<sup>2</sup> Meerpersoonshuishoudens

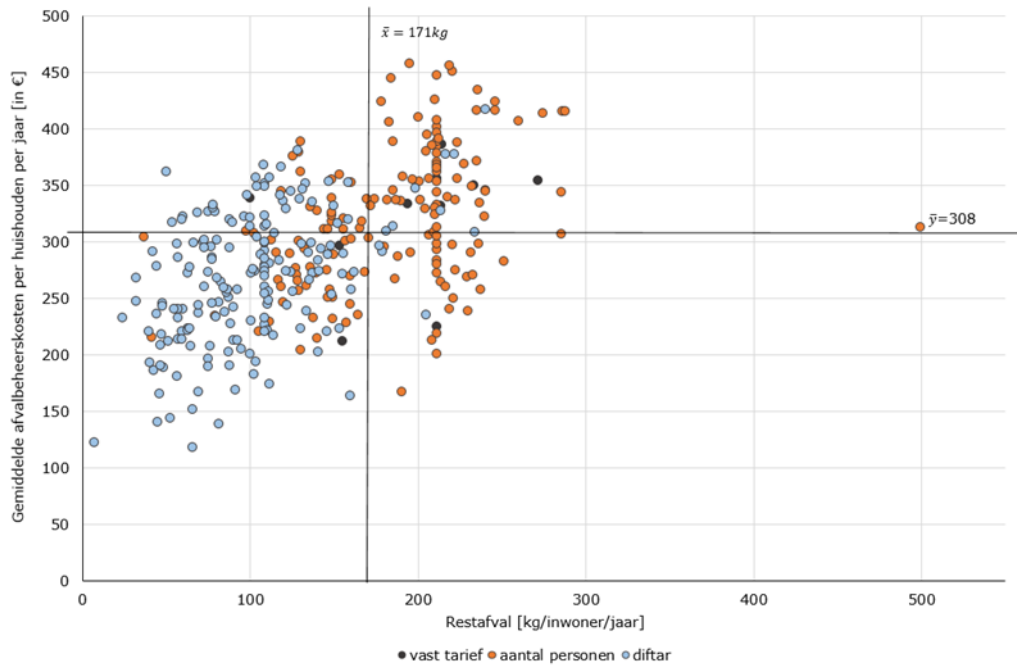
Tussen gemeenten binnen een zelfde diftarsysteem zijn grote verschillen tussen vastrecht en variabele kosten mogelijk.

### 3.4 Gemeenten met diftar hebben minder restafval

In figuur 3.4 zijn de variabelen tariefsysteem, hoogte restafval en afvalstoffenbeheerskosten voor elke gemeente inzichtelijk gemaakt. Er zijn twee trends te zien:

- Ten eerste lijkt het erop dat er een positief verband bestaat tussen de hoogte van het restafval per inwoner en de hoogte van de gemiddelde afvalstoffenbeheerskosten.
- Ten tweede is te zien dat gemeenten met diftar zowel een lagere gemiddelde afvalstoffenheffing hebben als ook minder restafval produceren dan gemeenten zonder diftar.

**Figuur 3.4 Restafval<sup>4</sup> en afvalbeheerkosten voor een gemiddeld huishouden per gemeente**



<sup>4</sup> De meest recente cijfers voor restafval stammen uit 2021. Bij de berekening van de afvalstoffenbeheerkosten worden de tarieven en de kostendekkingsgraad uit 2023 gebruikt. De tarieven voor diftar zijn gebaseerd op de hoeveelheid restafval uit 2021.

## 4 Inzamelorganisatie

In dit hoofdstuk worden de verschillende inzamelorganisaties die voorkomen in Nederland beschouwd.

Bij meer dan één op de drie gemeenten zamelt een overheidsvennootschap (38%) het huishoudelijke rest- en gft-afval in. Bij 23% van de gemeenten zamelt een privaat bedrijf het afval in, wel zijn dat maar 15% van de huishoudens in Nederland. Bij bijna een op de vijf gemeenten is dat een eigen gemeentelijke inzameldienst (19%), wel zijn dat 31% van de alle huishoudens in Nederland. In de overige gemeenten wordt de inzameling verricht door een buurgemeente met een gemeentelijke regeling of een publiek private samenwerking. Over het algemeen werken de gemeentelijke diensten van een buurgemeente en particuliere bedrijven vooral in kleinere gemeenten (zie tabel 4.1 en figuur 4.1).

In vergelijking met de afgelopen drie jaar heeft er bijna geen verschuiving plaatsgevonden bij de verdeling type inzamelorganisatie en percentage huishoudens.

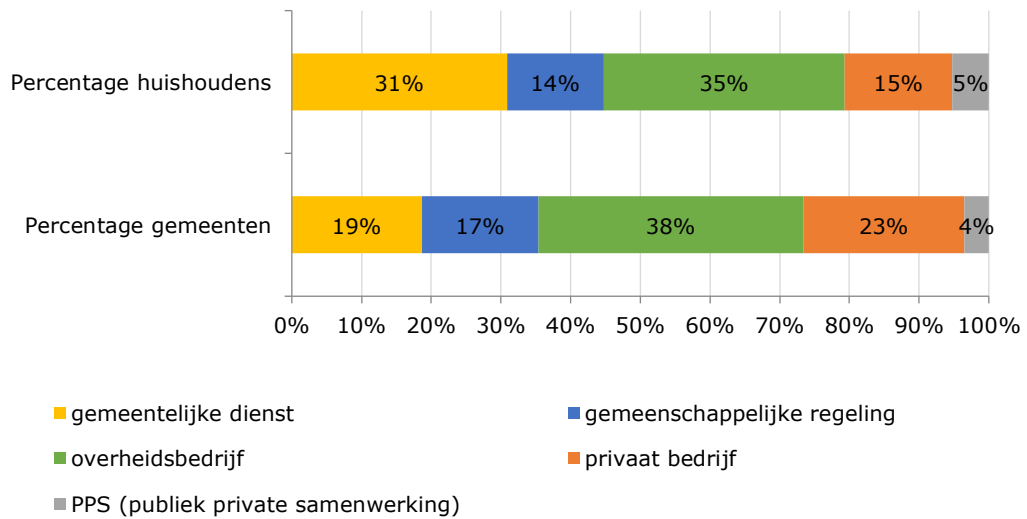
In bijlage C is per gemeente aangegeven welke inzamelaar daar actief is. In bijlage E zijn de in Nederland actieve inzamelaars per organisatievorm op een rij gezet. Het is niet altijd eenvoudig om bepaalde organisaties in te delen. In een aantal gemeenten zijn overheidsvennootschappen verantwoordelijk voor de inzameling, maar wordt vervolgens de daadwerkelijke inzameling uitbesteed aan een particulier bedrijf. Daar waar mogelijk is de uitvoerende organisatie, indien dit geen gemeente is, weergegeven.

**Tabel 4.1 Verdeling organisatievormen in 2023 naar gemeenten en huishoudens**

Inzamelingorganisatie	Percentage gemeenten	Percentage Huishoudens
Gemeentelijke dienst	19	31
Gemeenschappelijke regeling	17	14
PPS (publiek private samenwerking)	4	5
Overheidsbedrijf	38	35
Privaat bedrijf	23	15

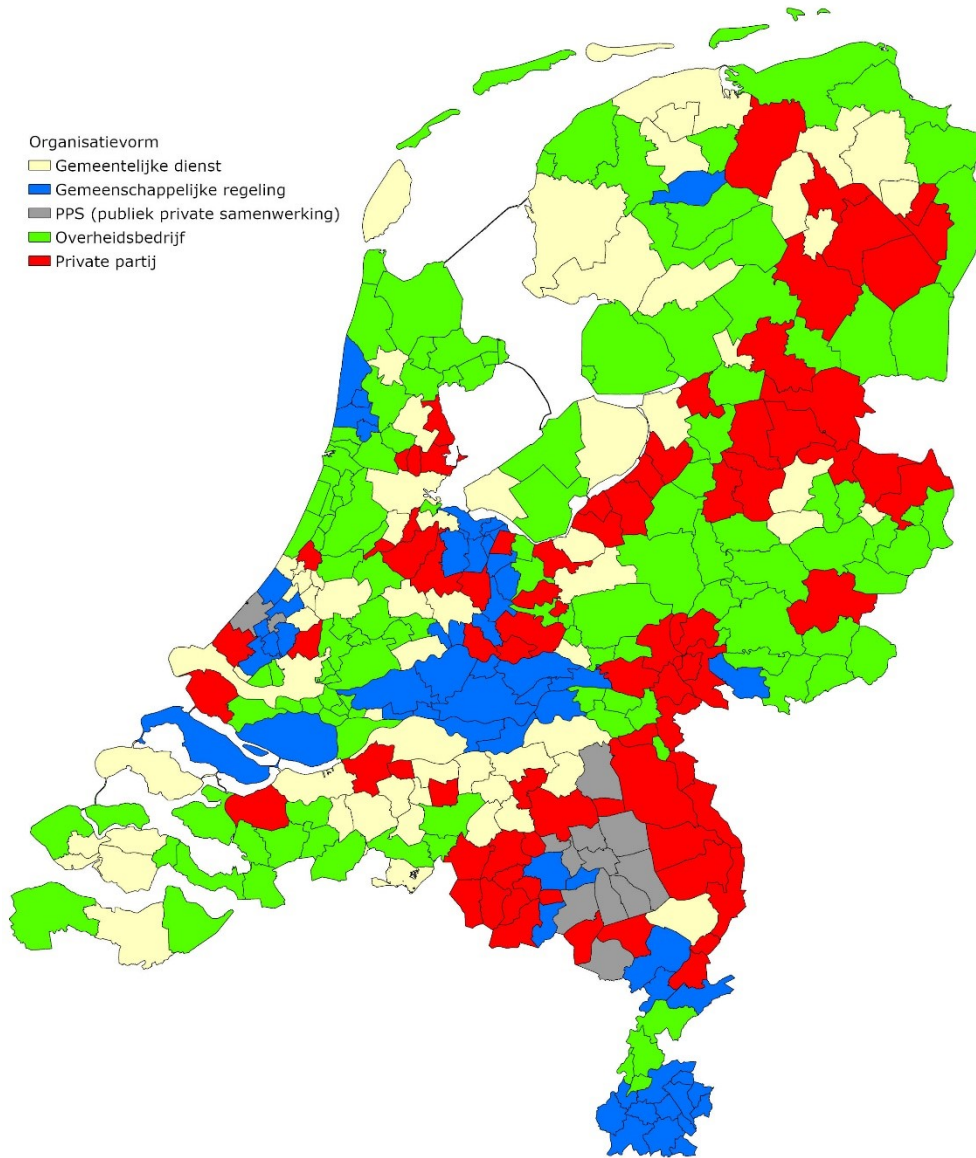
In figuur 4.2 zijn verschillende organisatievormen weergegeven per gemeente. Er is geen direct verband te leggen tussen geografische ligging en organisatievorm.

**Figuur 4.1** Verdeling organisatievormen in 2023 naar gemeenten en huishoudens





**Figuur 4.2**      **Organisatievorm inzamelorganisatie per gemeente in 2023**



## Bijlagen

## A Verantwoording

### Over het onderzoek

#### Gegevensbronnen

De gegevens voor dit rapport zijn voornamelijk verkregen uit een enquête onder alle gemeenten. De enquête wordt sinds een aantal jaren uitgevoerd door het Centrum voor Onderzoek van de Economie van de Lagere Overheden (COELO) van de Rijksuniversiteit Groningen. De tarieven voor een- en meerpersoonshuishoudens, het totaal aantal huishoudens en eenpersoonshuishoudens, het dekkingspercentage en het type tariefdifferentiatie zijn overgenomen in dit rapport en waar nodig bewerkt.

Informatie over het aantal een- en meerpersoonshuishoudens zijn verkregen via het CBS (cijfers over 2022).

Informatie over het aantal een- en meergezinswoningen zijn verkregen via Het Systeem Woning Voorraad (Syswov, cijfers op 01-01-2022).

Het afvalaanbod per persoon per gemeente voor huishoudelijk restafval en gft-afval zijn verkregen via het CBS (cijfers over 2021).<sup>5</sup>

#### Berekening tarieven

Voor gemeenten zonder diftar zijn de tarieven voor een- en meerpersoonshuishoudens overgenomen van COELO<sup>6</sup>.

Voor gemeenten met diftar worden de tarieven door Rijkswaterstaat herrekened op basis van het afvalaanbod per persoon per gemeente voor huishoudelijk restafval en gft-afval. Hiermee wordt rekening gehouden met het verschil in afvalaanbod per gemeente. Voor het landelijk gemiddelde heeft deze wijze van berekenen weinig invloed, maar voor veel diftar gemeenten zijn nu andere waarden gepubliceerd dan in de Atlas van de lokale lasten. De ingezamelde hoeveelheden van 2021 kunnen sterk afwijken van de daadwerkelijke inzamelresultaten in 2023. De afvalstoffenheffingen van gemeenten die na 2021 diftar hebben ingevoerd kunnen per huishouden daarom lager uitvallen dan de uitkomsten in dit rapport.

In gemeenten met een diftarsysteem worden de tarieven voor zowel hoog- en laagbouw berekend en vervolgens verrekend met de verdeling hoog- en laagbouwwoningen.

<sup>5</sup> Voor de gemeenten Midden-Groningen, Oldambt, Westerkwartier, Dantumadiel, De Fryske Marren, Noardeast-Fryslân, Súdwest Fryslân, Waadhoeke, Zwartewaterland, Berg en Dal, Berkelland, Bronckhorst, Montferland, West Betuwe, Stichtse Vecht, Vijfheerenlanden, Gooise Meren, Hollands Kroon, Bodegraven-Reeuwijk, Goeree-Overflakkee, Hoeksche Waard, Kaag en Braassem, Krimpenerwaard, Leidschendam-Voorburg, Midden-Delfland, Molenlanden, Nissewaard, Pijnacker-Nootdorp, Westland, Zuidplas, Altena, Meierijstad, en Peel en Maaszijn voor 2021 geen gegevens beschikbaar en zijn de cijfers over 2020 gebruikt.

Voor de DIFTAR- gemeenten Eemsdelta, Het Hogeland, Westerwolde, Beekdaelen, Eijsden-Margraten, Ouder-Amstel, Teylingen, Zwijndrecht en Sittard-Geleen zijn voor 2020 en 2021 geen hoeveelheden beschikbaar en is het gewogen gemiddelde van alle DIFTAR gemeenten over 2021 aangehouden voor de berekeningen.

Voor de niet-DIFTAR-gemeenten Ameland, De Ronde Venen, Diemen, Dijk en Waard, Zaanstad, Alphen aan den Rijn, Delft, Lisse, Voorschoten, Goirle en Maashorst zijn voor 2020 en 2021 geen hoeveelheden beschikbaar en is het gewogen gemiddelde van alle niet-DIFTAR gemeenten over 2021 aangehouden voor de berekeningen.

<sup>6</sup> Voor de door COELO gevolgde systematiek zie de Atlas van lokale lasten 2023

In een aantal diftarsystemen wordt het aantal ledigingen gebruikt om de heffing te berekenen. Bij het bepalen van het aantal ledigingen wordt gerekend met een omrekeningsfactor van gewicht (kilo) naar volume (liter)<sup>7</sup>. Van elke gemeente met een diftarsysteem is het volume van een container of afvalzak per huishouden bekend. Verder is de aanname dat de ruimte van een container optimaal wordt benut. Als de container of afvalzak volledig gevuld is, wordt deze aangeboden ter inzameling. Er wordt geen rekening gehouden met het feit dat veel huishoudens maar incidenteel hun afval kunnen aanbieden, bijvoorbeeld één keer in de twee weken. In de praktijk komt het er vaak op neer dat een container die na twee weken voor driekwart vol is, voor lediging wordt aangeboden. Het aantal ledigingen waarmee in dit rapport wordt gerekend, valt daardoor vaak lager uit dan in de praktijk. Bij het volume diftarsysteem werd op basis van de gemiddelde hoeveelheid restafval per persoon per gemeente en de ledigingsfrequentie een theoretisch containervolume berekend. Is het theoretische volume voor meerpersoonshuishoudens groter dan de kleinste container dan worden de tarieven voor een grote container gebruikt. Is het theoretische volume kleiner dan de kleinste container dan wordt met de tarief van een kleine container gerekend. De afvalstoffenheffingen kunnen daarom per huishouden hoger uitvallen dan de uitkomsten in dit rapport.

Als diftar-gemeente worden gemeenten geteld die in de laagbouw (of niet gestapelde bouw of een-gezinswoningen) een diftar-systeem hebben ingevoerd. Dat betekent niet automatisch dat de huishoudens in de hoogbouw ook een diftar-systeem hebben. In bijlage C is opgenomen of een diftar-gemeente ook diftar in de hoogbouw heeft ingevoerd. Voor het berekenen van de gemiddelde afvalstoffenheffing worden de tarieven in hoog- en laagbouw met elkaar verrekend. Bij de berekening van de tarieven van gemeenten met diftar in de hoogbouw is sinds 2020 gekeken of de hoogbouwhuishoudens theoretisch de kans hebben om gft te scheiden. Vaak kan gft gratis of voor een lagere prijs weggebracht worden dan restafval. Op basis van een CBS enquête over huishoudelijk afval van 2021 in opdracht van RWS is uitgezocht in welke gemeenten bewoners van diftar-gemeenten met diftar in de hoogbouw, gft theoretisch kunnen scheiden. De mogelijkheid voor het scheiden van gft afval in de hoogbouw is dus gebaseerd op historische data van 2021 en er is niet gecheckt of dit (nog) van toepassing is in 2023. De resultaten zijn opgenomen in Bijlage C. Wanneer er niet gescheiden kan worden, is aangenomen dat zowel de hoeveelheid restafval als gft-afval voor het restafvaltarief aangeboden worden.

### **Afvalbeheerkosten**

Om de afvalbeheerkosten te berekenen is de gemiddelde heffing in een gemeente opgeschaald naar 100 procent (op basis van de dekkingspercentage).

### **Afvalstoffenheffing en reinigingsrecht**

Op grond van artikel 10.21 van de Wet Milieubeheer hebben gemeenten zorgplicht voor de inzameling van huishoudelijk afval bij huishoudens. Deze inzameling dient tenminste eenmaal per week plaats te vinden nabij elk perceel waar huishoudelijke afvalstoffen geregeld kunnen ontstaan.

De daaraan verbonden kosten verhaalt de gemeente op haar inwoners via een belasting (de afvalstoffenheffing) of een retributie (reinigingsrecht). Het grote verschil tussen de twee heffingen is de betaalplicht voor de burger. Bij het reinigingsrecht moet de burger feitelijk gebruik maken van de inzameldienst. Bij de afvalstoffenheffing is dit niet aan de orde. De burger dient deze heffing te voldoen, omdat hij gebruiker is van een perceel waarvoor een inzamelplicht geldt.

<sup>7</sup> Er wordt ervan uitgegaan dat één kilo afval in een zak of bak zes (restafval) of vijf (gft-afval) liter inneemt.

Het grootste deel van de gemeenten heeft gekozen voor de afvalstoffenheffing, zodat niet hoeft te worden aangetoond dat er gebruik wordt gemaakt van de inzameldienst. Bij het reinigingsrecht is dit immers wel het geval. Bij toepassing van de afvalstoffenheffing is de betalingsadministratie gemakkelijker en inkomenszekerheid voor de gemeente groter. De term reinigingsrecht wordt in dit rapport verder niet meer gebruikt; daar waar afvalstoffenheffing staat kan ook reinigingsrecht gelezen worden.

## B Gemiddelde afvalstoffenheffing vanaf 1991

Overzicht van de afvalstoffenheffing naar gemiddelde heffing voor huishoudens, voor meerpersoonshuishoudens en voor eenpersoonshuishoudens en de stijging van de heffingen. Voor 2003 en eerder zijn er geen gegevens bekend van de afvalstoffenheffing voor eenpersoonshuishoudens. Ditzelfde geldt voor de gemiddelde afvalstoffenheffing huishoudens voor 1996 en eerder.

Jaar	Gemiddelde heffing per huishouden (euro)	Stijging (%)	Gemiddelde heffing per meerpersoons-huishouden (euro)	Stijging (%)	Gemiddelde heffing per eenpersoons-huishouden (euro)	Stijging (%)
1992	-	-	98	24,0	-	-
1993	-	-	120	21,7	-	-
1994	-	-	144	20,1	-	-
1995	-	-	159	9,5	-	-
1996	-	-	166	4,5	-	-
1997	163	-	171	2,9	-	-
1998	173	6,4	183	6,9	-	-
1999	185	6,8	194	6,0	-	-
2000	194	4,5	202	4,4	-	-
2001	200	3,3	209	3,3	-	-
2002	210	4,8	220	5,2	-	-
2003	224	6,7	235	6,6	-	-
2004	235	5,0	250	6,4	199	-
2005	238	1,4	252	0,9	202	1,2
2006	242	1,7	257	1,9	205	1,4
2007	247	2,2	263	2,0	211	3,3
2008	249	0,7	265	0,4	214	1,2
2009	252	1,2	268	1,4	218	2,0
2010	251	-0,3	268	-0,2	218	-0,3
2011	249	-1,1	265	-1,0	216	-0,5
2012	246	-0,9	263	-1,0	215	-0,8
2013	246	-0,2	263	0,0	213	-0,6
2014	242	-1,7	258	-1,6	210	-1,6
2015	242	0,0	259	0,2	209	-0,6
2016	239	-1,0	257	-0,6	205	-1,6
2017	235	-2,1	253	-1,8	200	-2,4
2018	232	-1,1	250	-1,0	198	-1,0
2019	244	5,1	262	5,0	208	4,8
2020	263	8,0	284	8,3	224	7,9
2021	287	8,8	310	9,0	244	8,9
2022	291	1,5	315	1,7	253	3,7
2023	303	4,1	329	4,4	263	4,0

## C Afvalstoffenheffingen, tariefsystemen en inzamelaars per gemeente

### Overzicht gebruikte nummering tariefsystemen

0	Geen reinigingsheffing
1	Vast tarief
2	Aantal personen
3	Volume
4	Volume & frequentie
5	Dure zak
6	Dure zak & aantal personen
7	Dure zak & ledigingen
8	Gewicht
9	Gewicht & frequentie
10	Gewicht, frequentie & aantal personen
11	Volume, frequentie & aantal personen

Het gemiddelde tarief per provincie is een gewogen gemiddelde naar het aantal aangeslagen huishoudens per gemeente.

Gemeente	Gemiddeld tarief per huishouden €/jaar	Tarief meer- persoons- huishouden €/jaar	Tarief een- persoons- huishouden €/jaar	Dekkings- percentage %	Tarief- systeem	Tarief- systeem hoogbouw	gft scheiden mogelijk bij hoogbouw- diftar in 2020	Type Inzamelorganisatie
Eemsdelta	309	338	254	100	9	niet-diftar		overheidsbedrijf
Groningen	299	375	264	98	2	niet-diftar		gemeentelijke dienst
Het Hogeland	254	278	210	100	9	diftar	nee	overheidsbedrijf
Midden-Groningen	258	283	214	77	4	diftar	nee	gemeentelijke dienst
Oldambt	223	237	201	100	4	diftar	ja	overheidsbedrijf
Pekela	301	335	234	100	2	niet-diftar		privaat bedrijf
Stadskanaal	221	241	185	100	4	diftar	ja	privaat bedrijf
Veendam	312	334	272	100	2	niet-diftar		gemeentelijke dienst
Westerkwartier	356	393	264	100	8	diftar	ja	privaat bedrijf
Westerwolde	323	330	309	100	4	niet-diftar		overheidsbedrijf
<b>Gemiddeld Groningen</b>	<b>291</b>	<b>328</b>	<b>251</b>	<b>97</b>				



Gemeente	Gemiddeld tarief per huishouden €/jaar	Tarief meer- persoons- huishouden €/jaar	Tarief een- persoons- huishouden €/jaar	Dekkings- percentage %	Tarief- systeem	Tarief- systeem hoogbouw	gft scheiden mogelijk bij hoogbouw- diftar in 2020	Type Inzamelorganisatie
Achtkarspelen	340	377	264	100	2	niet-diftar		overheidsbedrijf
Ameland	208	229	175	95	2	niet-diftar		gemeentelijke dienst
Dantumadiel	240	256	205	100	2	niet-diftar		gemeentelijke dienst
De Fryske Marren	267	286	223	100	2	niet-diftar		gemeentelijke dienst
Harlingen	275	316	213	100	2	niet-diftar		overheidsbedrijf
Heerenveen	233	260	185	100	9	diftar	ja	overheidsbedrijf
Leeuwarden	287	354	215	88	10	diftar	ja	overheidsbedrijf
Noardeast-Fryslân	250	278	195	100	2	niet-diftar		gemeentelijke dienst
Ooststellingwerf	202	228	147	100	9	diftar	nee	overheidsbedrijf
Opsterland	223	239	187	100	4	niet-diftar		overheidsbedrijf
Schiermonnikoog	313	330	253	100	2	niet-diftar		overheidsbedrijf
Smallingerland	261	277	235	100	2	niet-diftar		gemeenschappelijke regeling
Súdwest Fryslân	254	270	225	96	2	niet-diftar		gemeentelijke dienst
Terschelling	216	216	216	96	1	niet-diftar		overheidsbedrijf
Tytsjerksteradiel	250	277	194	100	2	niet-diftar		gemeentelijke dienst
Vlieland	306	340	255	95	2	niet-diftar		overheidsbedrijf
Waadhoeke	292	314	251	95	2	niet-diftar		overheidsbedrijf
Weststellingwerf	258	290	193	100	2	niet-diftar		gemeentelijke dienst
<b>Gemiddeld Friesland</b>	<b>263</b>	<b>292</b>	<b>214</b>	<b>96</b>				

Gemeente	Gemiddeld tarief per huishouden €/jaar	Tarief meer- persoons- huishouden €/jaar	Tarief een- persoons- huishouden €/jaar	Dekkings- percentage %	Tarief- systeem	Tarief- systeem hoogbouw	gft scheiden mogelijk bij hoogbouw- diftar in 2020	Type Inzamelorganisatie
Aa en Hunze	231	250	188	100	2	niet-diftar		privaat bedrijf
Assen	236	265	191	100	2	niet-diftar		gemeentelijke dienst
Borger-Odoorn	213	229	174	100	9	diftar	ja	privaat bedrijf
Coevorden	289	306	254	100	2	niet-diftar		overheidsbedrijf
De Wolden	217	245	143	100	11	niet-diftar		privaat bedrijf
Emmen	291	313	252	100	4	diftar	ja	overheidsbedrijf
Hoogeveen	258	287	204	100	2	niet-diftar		overheidsbedrijf
Meppel	212	212	212	100	1	niet-diftar		gemeentelijke dienst
Midden-Drenthe	215	229	184	100	2	niet-diftar		privaat bedrijf
Noordenveld	245	257	216	100	2	niet-diftar		gemeentelijke dienst
Westerveld	277	310	204	100	2	niet-diftar		overheidsbedrijf
Tynaarlo	169	182	139	100	9	diftar	ja	privaat bedrijf
<b>Gemiddeld Drenthe</b>	<b>247</b>	<b>266</b>	<b>208</b>	<b>100</b>				

Gemeente	Gemiddeld tarief per huishouden €/jaar	Tarief meer- persoons- huishouden €/jaar	Tarief een- persoons- huishouden €/jaar	Dekkings- percentage %	Tarief- systeem	Tarief- systeem hoogbouw	gft scheiden mogelijk bij hoogbouw- diftar in 2020	Type Inzamelorganisatie
Almelo	273	282	258	100	2	niet-diftar		overheidsbedrijf
Borne	227	241	188	100	4	diftar	nee	gemeentelijke dienst
Dalfsen	233	241	210	100	5	diftar	ja	privaat bedrijf
Dinkelland	152	161	124	100	4	diftar	ja	privaat bedrijf
Deventer	261	283	227	100	4	diftar	ja	overheidsbedrijf
Enschede	274	300	252	100	4	diftar	nee	overheidsbedrijf
Haaksbergen	232	249	191	100	3	niet-diftar		overheidsbedrijf
Hardenberg	230	247	191	100	4	diftar	ja	privaat bedrijf
Hellendoorn	290	305	250	100	3	niet-diftar		gemeentelijke dienst
Hengelo	244	264	217	100	5	diftar	nee	overheidsbedrijf
Hof van Twente	243	260	204	100	4	diftar	ja	overheidsbedrijf
Kampen	240	256	206	100	4	diftar	nee	gemeentelijke dienst
Lossler	257	268	230	100	4	diftar	ja	overheidsbedrijf
Oldenzaal	272	287	243	100	4	diftar	nee	overheidsbedrijf
Olst-Wijhe	236	243	219	100	5	diftar	ja	privaat bedrijf
Ommen	221	237	186	100	5	diftar	nee	privaat bedrijf
Raalte	200	220	152	100	4	diftar	nee	privaat bedrijf
Rijssen-Holten	204	217	166	100	2	niet-diftar		gemeentelijke dienst
Staphorst	240	250	212	100	4	diftar	ja	overheidsbedrijf
Steenwijkerland	230	242	207	77	5	diftar	ja	overheidsbedrijf
Tubbergen	118	127	91	100	4	diftar	ja	privaat bedrijf
Twenterand	208	227	155	100	4	niet-diftar		privaat bedrijf
Wierden	208	218	178	100	4	diftar	nee	overheidsbedrijf
Zwartewaterland	218	226	197	100	5	diftar	ja	privaat bedrijf
Zwolle	309	343	265	100	6	diftar	ja	overheidsbedrijf
<b>Gemiddeld Overijssel</b>	<b>250</b>	<b>265</b>	<b>225</b>	<b>99</b>				

<b>Gemeente</b>	<b>Gemiddeld tarief per huishouden €/jaar</b>	<b>Tarief meer- persoons- huishouden €/jaar</b>	<b>Tarief een- persoons- huishouden €/jaar</b>	<b>Dekkings- percentage %</b>	<b>Tarief- systeem</b>	<b>Tarief- systeem hoogbouw</b>	<b>gft scheiden mogelijk bij hoogbouw- diftar in 2020</b>	<b>Type Inzamelorganisatie</b>
Aalten	141	152	115	100	5	diftar	nee	overheidsbedrijf
Apeldoorn	286	296	269	100	5	diftar	nee	overheidsbedrijf
Arnhem	257	296	222	85	2	niet-diftar		privaat bedrijf
Barneveld	290	328	197	100	2	niet-diftar		gemeentelijke dienst
Berg en Dal	298	334	227	100	6	diftar	nee	privaat bedrijf
Berkelland	167	180	138	100	3	niet-diftar		privaat bedrijf
Beuningen	190	195	179	100	5	diftar	nee	overheidsbedrijf
Bronckhorst	278	300	225	100	5	diftar	nee	overheidsbedrijf
Brummen	193	210	153	100	4	diftar	ja	overheidsbedrijf
Buren	326	333	306	100	5	diftar	ja	gemeenschappelijke regeling
Culemborg	327	337	307	100	5	diftar	ja	gemeenschappelijke regeling
Doesburg	278	290	258	100	5	diftar	ja	overheidsbedrijf
Doetinchem	353	392	284	100	11	diftar	nee	overheidsbedrijf
Druten	208	229	154	100	6	diftar	nee	overheidsbedrijf
Duiven	256	273	213	100	4	diftar	ja	privaat bedrijf
Ede	251	267	220	100	4	diftar	nee	overheidsbedrijf
Elburg	245	269	179	91	2	niet-diftar		privaat bedrijf
Epe	257	271	228	100	5	diftar	ja	overheidsbedrijf
Ermelo	164	186	125	100	4	niet-diftar		privaat bedrijf
Harderwijk	235	273	160	100	11	diftar	nee	privaat bedrijf
Hattem	243	251	222	100	5	diftar	ja	overheidsbedrijf
Heerde	238	251	205	100	4	diftar	ja	overheidsbedrijf
Heumen	212	237	159	100	6	diftar	nee	privaat bedrijf
Lingewaard	264	279	226	100	4	diftar	nee	privaat bedrijf
Lochem	246	270	193	100	4	diftar	nee	overheidsbedrijf
Maasdriel	317	324	303	100	5	diftar	ja	gemeenschappelijke regeling
Montferland	245	256	219	100	4	niet-diftar		gemeenschappelijke regeling
Neder-Betuwe	349	364	314	100	5	diftar	ja	gemeenschappelijke regeling
Nijkerk	190	199	168	100	4	diftar	nee	privaat bedrijf
Nijmegen	29	45	16	21	5	diftar	nee	overheidsbedrijf
Nunspeet	213	231	170	100	2	niet-diftar		privaat bedrijf

Gemeente	Gemiddeld tarief per huishouden €/jaar	Tarief meer- persoons- huishouden €/jaar	Tarief een- persoons- huishouden €/jaar	Dekkings- percentage %	Tarief- systeem	Tarief- systeem hoogbouw	gft scheiden mogelijk bij hoogbouw- diftar in 2020	Type Inzamelorganisatie
Oldebroek	273	292	218	100	4	diftar	nee	privaat bedrijf
Oost Gelre	219	222	211	99	5	diftar	ja	overheidsbedrijf
Oude IJsselstreek	221	240	180	100	2	niet-diftar		overheidsbedrijf
Overbetuwe	295	313	250	100	4	niet-diftar		privaat bedrijf
Putten	167	176	142	100	5	diftar	nee	gemeentelijke dienst
Renkum	302	332	255	100	11	diftar	nee	overheidsbedrijf
Rheden	270	286	250	100	3	niet-diftar		privaat bedrijf
Rozendaal	302	309	274	100	2	niet-diftar		privaat bedrijf
Scherpenzeel	233	242	213	100	4	diftar	nee	privaat bedrijf
Tiel	327	339	308	100	5	diftar	ja	gemeenschappelijke regeling
Voorst	227	240	193	100	4	diftar	nee	overheidsbedrijf
Wageningen	230	346	266	100	2	niet-diftar		overheidsbedrijf
West Betuwe	322	329	304	100	5	diftar	ja	gemeenschappelijke regeling
West Maas en Waal	320	326	304	100	5	diftar	ja	gemeenschappelijke regeling
Westervoort	222	237	188	100	4	niet-diftar		privaat bedrijf
Wijchen	248	265	208	100	4	diftar	nee	overheidsbedrijf
Winterswijk	214	223	196	100	5	diftar	nee	overheidsbedrijf
Zaltbommel	330	340	308	100	5	diftar	ja	gemeenschappelijke regeling
Zevenaar	183	194	160	100	4	niet-diftar		privaat bedrijf
Zutphen	273	296	240	100	4	diftar	ja	overheidsbedrijf
<b>Gemiddeld Gelderland</b>	<b>234</b>	<b>258</b>	<b>195</b>	<b>94</b>				

Gemeente	Gemiddeld tarief per huishouden €/jaar	Tarief meer- persoons- huishouden €/jaar	Tarief een- persoons- huishouden €/jaar	Dekkings- percentage %	Tarief- systeem	Tarief- systeem hoogbouw	gft scheiden mogelijk bij hoogbouw- diftar in 2020	Type Inzamelorganisatie
Amersfoort	338	377	273	100	2	niet-diftar		overheidsbedrijf
Baarn	384	433	300	100	2	niet-diftar		gemeenschappelijke regeling
Bunnik	283	325	189	100	2	niet-diftar		gemeenschappelijke regeling
Bunschoten	304	312	283	100	2	niet-diftar		overheidsbedrijf
De Bilt	270	335	173	100	2	niet-diftar		privaat bedrijf
De Ronde Venen	333	358	278	100	2	niet-diftar		privaat bedrijf
Eemnes	362	410	255	100	2	niet-diftar		privaat bedrijf
Houten	277	314	184	100	2	niet-diftar		privaat bedrijf
IJsselstein	378	448	233	100	2	niet-diftar		gemeenschappelijke regeling
Leusden	223	231	206	100	5	diftar	nee	privaat bedrijf
Lopik	261	272	232	100	3	niet-diftar		gemeentelijke dienst
Montfoort	352	398	244	100	2	niet-diftar		overheidsbedrijf
Nieuwegein	313	352	247	100	2	niet-diftar		gemeenschappelijke regeling
Oudewater	294	314	253	100	4	niet-diftar		overheidsbedrijf
Renswoude	300	309	274	100	4	diftar	nee	overheidsbedrijf
Rhenen	262	286	208	96	2	niet-diftar		gemeentelijke dienst
Soest	280	290	260	100	2	niet-diftar		gemeenschappelijke regeling
Stichtse Vecht	291	329	217	100	2	niet-diftar		privaat bedrijf
Utrecht	337	366	315	100	2	niet-diftar		gemeentelijke dienst
Utrechtse Heuvelrug	293	317	253	100	2	niet-diftar		privaat bedrijf
Veenendaal	320	340	279	100	4	diftar	nee	overheidsbedrijf
Vijfheerenlanden	388	412	328	100	2	niet-diftar		gemeenschappelijke regeling
Wijk bij Duurstede	308	321	274	100	4	diftar	nee	privaat bedrijf
Woerden	272	287	239	100	4	niet-diftar		gemeentelijke dienst
Woudenberg	301	316	262	100	4	diftar	nee	overheidsbedrijf
Zeist	354	410	280	98	2	niet-diftar		gemeenschappelijke regeling
<b>Gemiddeld Utrecht</b>	<b>321</b>	<b>351</b>	<b>277</b>	<b>100</b>				

Gemeente	Gemiddeld tarief per huishouden €/jaar	Tarief meer- persoons- huishouden €/jaar	Tarief een- persoons- huishouden €/jaar	Dekkings- percentage %	Tarief- systeem	Tarief- systeem hoogbouw	gft scheiden mogelijk bij hoogbouw- diftar in 2020	Type Inzamelorganisatie
Aalsmeer	310	330	267	92	2	niet-diftar		overheidsbedrijf
Alkmaar	286	342	211	97	2	niet-diftar		overheidsbedrijf
Amstelveen	280	306	252	88	2	niet-diftar		gemeentelijke dienst
Amsterdam/Amsterdam	389	459	344	94	2	niet-diftar		gemeentelijke dienst
Amsterdam/Weesp	415	459	344	94	2	niet-diftar		gemeentelijke dienst
Bergen NH	334	370	278	95	2	niet-diftar		gemeenschappelijke regeling
Beverwijk	293	337	226	79	2	niet-diftar		overheidsbedrijf
Blaricum	318	373	186	100	2	niet-diftar		gemeenschappelijke regeling
Bloemendaal	304	304	304	100	3	niet-diftar		overheidsbedrijf
Castricum	289	323	223	100	11	diftar	nee	gemeenschappelijke regeling
Den Helder	410	475	313	100	2	niet-diftar		overheidsbedrijf
Diemen	344	390	309	100	2	niet-diftar		overheidsbedrijf
Dijk en Waard	273	290	232	100	2	niet-diftar		gemeentelijke dienst
Drechterland	389	425	305	100	2	niet-diftar		overheidsbedrijf
Edam-Volendam	319	345	256	95	2	niet-diftar		privaat bedrijf
Enkhuizen	402	435	349	100	2	niet-diftar		overheidsbedrijf
Gooise Meren	320	377	240	100	2	niet-diftar		gemeenschappelijke regeling
Haarlem	358	426	279	97	2	niet-diftar		overheidsbedrijf
Haarlemmermeer	346	369	293	100	3	niet-diftar		overheidsbedrijf
Heemskerk	388	417	332	100	2	niet-diftar		overheidsbedrijf
Heemstede	406	448	332	100	3	niet-diftar		overheidsbedrijf
Heiloo	284	330	199	100	11	diftar	nee	gemeenschappelijke regeling
Hilversum	316	381	230	89	2	niet-diftar		gemeenschappelijke regeling
Hollands Kroon	331	376	237	100	11	diftar	ja	overheidsbedrijf
Hoorn	337	376	275	100	2	niet-diftar		overheidsbedrijf
Huizen	339	372	279	100	2	niet-diftar		gemeenschappelijke regeling
Koggenland	369	397	295	98	2	niet-diftar		overheidsbedrijf
Landsmeer	451	485	364	100	2	niet-diftar		privaat bedrijf
Laren	324	368	251	100	2	niet-diftar		gemeenschappelijke regeling
Medemblik	346	393	247	100	11	diftar	nee	overheidsbedrijf
Oostzaan	358	378	310	100	2	niet-diftar		privaat bedrijf

Gemeente	Gemiddeld tarief per huishouden €/jaar	Tarief meer- persoons- huishouden €/jaar	Tarief een- persoons- huishouden €/jaar	Dekkings- percentage %	Tarief- systeem	Tarief- systeem hoogbouw	gft scheiden mogelijk bij hoogbouw- diftar in 2020	Type Inzamelorganisatie
Opmeer	389	425	313	100	2	niet-diftar		overheidsbedrijf
Ouder-Amstel	293	297	286	100	5	diftar	ja	privaat bedrijf
Purmerend	346	372	297	100	2	niet-diftar		gemeentelijke dienst
Schagen	359	379	322	100	2	niet-diftar		overheidsbedrijf
Stede Broec	371	411	279	100	2	niet-diftar		overheidsbedrijf
Texel	291	341	211	100	2	niet-diftar		gemeentelijke dienst
Uitgeest	312	351	217	99	11	diftar	nee	gemeenschappelijke regeling
Uithoorn	322	337	292	100	2	niet-diftar		privaat bedrijf
Velsen	395	407	375	100	2	niet-diftar		overheidsbedrijf
Waterland	265	302	185	100	2	niet-diftar		privaat bedrijf
Wijdmeren	323	355	258	99	2	niet-diftar		gemeenschappelijke regeling
Wormerland	353	372	311	100	4	diftar	ja	overheidsbedrijf
Zaanstad	348	348	348	98	1	niet-diftar		overheidsbedrijf
Zandvoort	257	289	212	95	2	niet-diftar		overheidsbedrijf
<b>Gemiddeld Noord- Holland</b>	<b>353</b>	<b>391</b>	<b>306</b>	<b>96</b>				



Gemeente	Gemiddeld tarief per huishouden €/jaar	Tarief meer- persoons- huishouden €/jaar	Tarief een- persoons- huishouden €/jaar	Dekkings- percentage %	Tarief- systeem	Tarief- systeem hoogbouw	gft scheiden mogelijk bij hoogbouw- diftar in 2020	Type Inzamelorganisatie
Alblasserdam	398	418	358	94	2	niet-diftar		overheidsbedrijf
Albrandswaard	377	417	270	100	6	diftar	nee	overheidsbedrijf
Alphen a/d Rijn	298	330	233	100	2	niet-diftar		gemeentelijke dienst
Barendrecht	349	395	216	82	2	niet-diftar		overheidsbedrijf
Bodegraven-Reeuwijk	338	369	264	97	11	diftar	nee	overheidsbedrijf
Capelle aan den IJssel	286	315	241	93	2	niet-diftar		overheidsbedrijf
Delft	302	401	256	99	2	niet-diftar		gemeenschappelijke regeling
Dordrecht	326	332	316	97	2	niet-diftar		overheidsbedrijf
Goeree-Overflakkee	338	367	272	81	4	diftar	nee	gemeenschappelijke regeling
Gorinchem	345	371	297	100	2	niet-diftar		gemeenschappelijke regeling
Gouda	366	384	340	100	4	diftar	nee	overheidsbedrijf
Hardinxveld-Giessendam	332	332	332	100	1	niet-diftar		gemeenschappelijke regeling
Hendrik-Ido-Ambacht	375	404	289	90	2	niet-diftar		overheidsbedrijf
Hillegom	345	355	325	100	2	niet-diftar		overheidsbedrijf
Hoeksche Waard	238	257	192	100	4	diftar	nee	gemeenschappelijke regeling
Kaag en Braassem	335	348	304	98	4	diftar	nee	overheidsbedrijf
Katwijk	337	372	256	100	2	niet-diftar		gemeentelijke dienst
Krimpen aan den IJssel	408	430	358	100	2	niet-diftar		overheidsbedrijf
Krimpenerwaard	280	306	224	100	4	diftar	nee	overheidsbedrijf
Lansingerland	314	329	259	100	4	diftar	nee	privaat bedrijf
Leiden	327	449	239	99	2	niet-diftar		gemeentelijke dienst
Leiderdorp	371	405	307	81	2	niet-diftar		gemeentelijke dienst
Leidschendam-Voorburg	356	385	318	100	2	niet-diftar		gemeenschappelijke regeling
Lisse	396	433	324	100	2	niet-diftar		overheidsbedrijf
Maassluis	414	433	372	100	2	niet-diftar		gemeentelijke dienst
Midden-Delfland	321	344	259	98	2	niet-diftar		gemeenschappelijke regeling
Molenlanden	350	370	296	91	2	niet-diftar		gemeenschappelijke regeling
Nieuwkoop	317	353	226	99	11	diftar	nee	overheidsbedrijf
Nissewaard	386	386	386	100	1	niet-diftar		overheidsbedrijf
Noordwijk	355	409	263	100	2	niet-diftar		overheidsbedrijf
Oegstgeest	368	412	279	100	2	niet-diftar		gemeentelijke dienst

Gemeente	Gemiddeld tarief per huishouden €/jaar	Tarief meer- persoons- huishouden €/jaar	Tarief een- persoons- huishouden €/jaar	Dekkings- percentage %	Tarief- systeem	Tarief- systeem hoogbouw	gft scheiden mogelijk bij hoogbouw- diftar in 2020	Type Inzamelorganisatie
Papendrecht	391	432	309	100	2	niet-diftar		overheidsbedrijf
Pijnacker-Nootdorp	359	383	282	94	2	niet-diftar		gemeenschappelijke regeling
Ridderkerk	349	387	279	100	2	niet-diftar		overheidsbedrijf
Rijswijk	400	446	337	92	2	niet-diftar		gemeenschappelijke regeling
Rotterdam	341	384	296	82	2	niet-diftar		gemeentelijke dienst
Schiedam	362	387	328	89	2	niet-diftar		overheidsbedrijf
s-Gravenhage	415	460	374	100	2	niet-diftar		PPS (publiek private samenwerking)
Sliedrecht	316	351	250	96	2	niet-diftar		gemeentelijke dienst
Teylingen	279	307	217	100	4	niet-diftar		privaat bedrijf
Vlaardingen	344	378	295	100	2	niet-diftar		overheidsbedrijf
Voorne aan Zee/Brielle	307	307	307	92	1	niet-diftar		privaat bedrijf
Voorne aan Zee/Hellevoetsluis	350	350	350	100	1	niet-diftar		privaat bedrijf
Voorne aan Zee/Westvoorne	332	366	256	100	2	niet-diftar		privaat bedrijf
Voorschoten	447	479	389	100	2	niet-diftar		gemeentelijke dienst
Waddinxveen	368	380	337	100	4	diftar	nee	overheidsbedrijf
Wassenaar	435	491	341	96	2	niet-diftar		gemeenschappelijke regeling
Westland	324	348	276	100	2	niet-diftar		privaat bedrijf
Zoetermeer	332	351	298	99	2	niet-diftar		gemeentelijke dienst
Zoeterwoude	225	235	202	76	5	diftar	nee	gemeentelijke dienst
Zuidplas	314	322	290	100	4	diftar	ja	overheidsbedrijf
Zwijndrecht	338	350	315	96	4	diftar	ja	overheidsbedrijf
<b>Gemiddeld Zuid-Holland</b>	<b>349</b>	<b>380</b>	<b>305</b>	<b>94</b>				

Gemeente	Gemiddeld tarief per huishouden €/jaar	Tarief meer- persoons- huishouden €/jaar	Tarief een- persoons- huishouden €/jaar	Dekkings- percentage %	Tarief- systeem	Tarief- systeem hoogbouw	gft scheiden mogelijk bij hoogbouw- diftar in 2020	Type Inzamelorganisatie
Borsele	343	382	256	96	2	niet-diftar		gemeentelijke dienst
Goes	250	293	178	97	11	diftar	nee	gemeentelijke dienst
Hulst	305	331	252	98	2	niet-diftar		overheidsbedrijf
Kapelle	249	265	203	97	11	diftar	nee	overheidsbedrijf
Middelburg	329	370	273	100	11	diftar	nee	gemeentelijke dienst
Noord-Beveland	267	284	225	94	2	niet-diftar		overheidsbedrijf
Reimerswaal	347	409	226	100	11	diftar	ja	overheidsbedrijf
Schouwen-Duiveland	290	324	219	100	11	diftar	nee	gemeentelijke dienst
Sluis	279	303	221	97	2	niet-diftar		overheidsbedrijf
Terneuzen	344	364	311	94	2	niet-diftar		gemeentelijke dienst
Tholen	258	277	217	94	2	niet-diftar		overheidsbedrijf
Veere	378	408	275	100	11	niet-diftar		overheidsbedrijf
Vlissingen	354	354	354	100	1	niet-diftar		gemeentelijke dienst
<b>Gemiddeld Zeeland</b>	<b>314</b>	<b>341</b>	<b>263</b>	<b>98</b>				

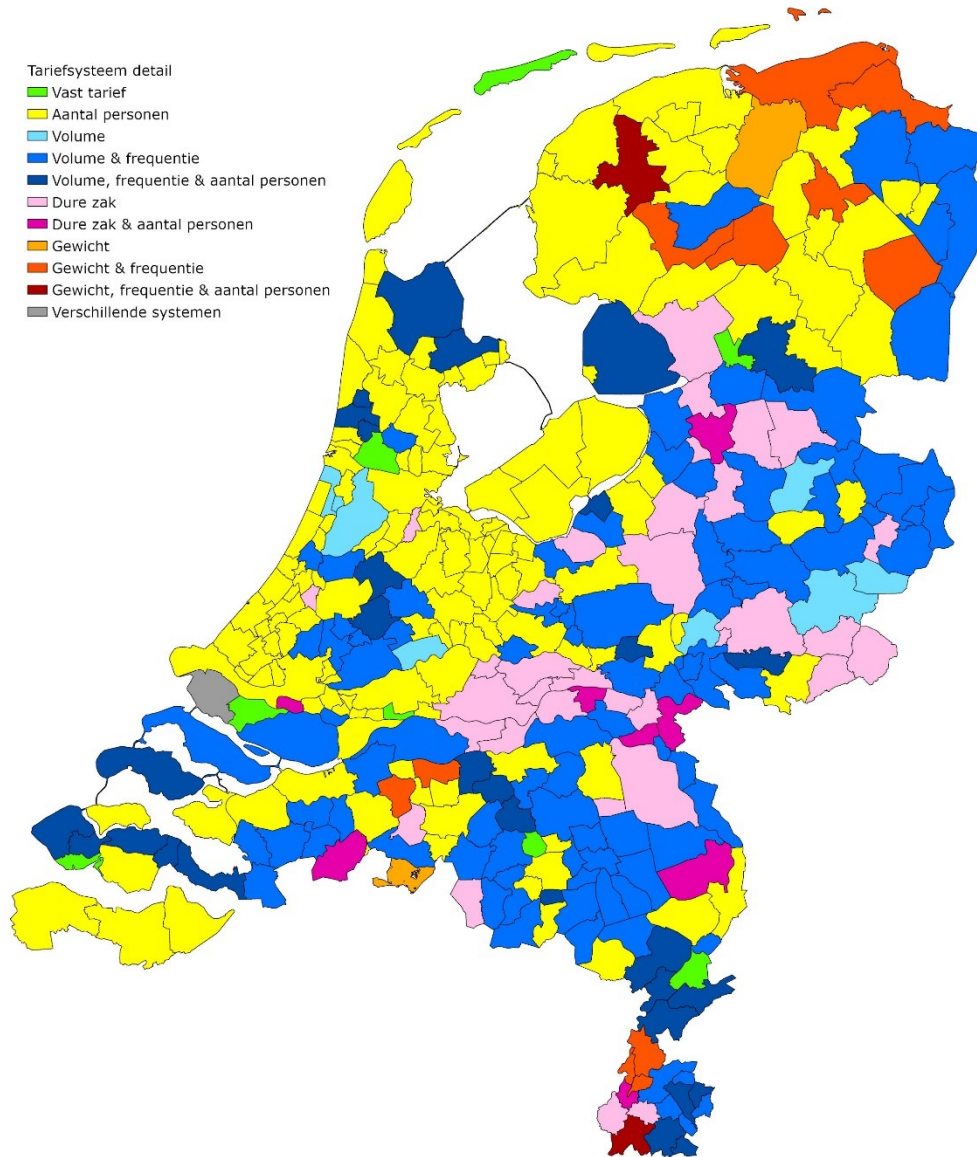
Gemeente	Gemiddeld tarief per huishouden €/jaar	Tarief meer- persoons- huishouden €/jaar	Tarief een- persoons- huishouden €/jaar	Dekkings- percentage %	Tarief- systeem	Tarief- systeem hoogbouw	gft scheiden mogelijk bij hoogbouw- diftar in 2020	Type Inzamelorganisatie
Alphen-Chaam	255	265	224	100	4	niet-diftar		overheidsbedrijf
Altena	317	341	258	100	4	diftar	nee	gemeentelijke dienst
Asten	214	250	139	100	4	diftar	nee	PPS (publiek private samenwerking)
Baarle-Nassau	299	341	213	100	8	diftar	nee	gemeentelijke dienst
Bergen op Zoom	296	315	262	100	4	diftar	ja	overheidsbedrijf
Bergeijk	189	209	137	100	4	diftar	nee	privaat bedrijf
Bernheze	196	213	153	100	4	niet-diftar		gemeentelijke dienst
Best	339	339	339	100	1	niet-diftar		privaat bedrijf
Bladel	186	204	144	100	4	diftar	nee	privaat bedrijf
Boekel	268	272	255	100	5	diftar	nee	privaat bedrijf
Boxtel	285	319	234	100	11	niet-diftar		gemeentelijke dienst
Breda	311	362	244	100	2	niet-diftar		gemeentelijke dienst
Cranendonck	291	316	233	100	4	niet-diftar		privaat bedrijf
Deurne	189	211	143	100	4	diftar	ja	PPS (publiek private samenwerking)
Dongen	309	345	224	100	2	niet-diftar		gemeentelijke dienst
Drimmelen	278	306	208	100	4	diftar	nee	privaat bedrijf
Eersel	166	187	117	100	4	diftar	nee	privaat bedrijf
Eindhoven	238	289	194	100	2	niet-diftar		gemeenschappelijke regeling
Etten-Leur	273	287	240	100	4	diftar	nee	gemeentelijke dienst
Geertruidenberg	256	282	201	100	2	niet-diftar		privaat bedrijf
Geldrop-Mierlo	298	344	214	100	4	diftar	nee	gemeenschappelijke regeling
Gemert-Bakel	246	265	205	100	4	diftar	nee	PPS (publiek private samenwerking)
Gilze en Rijen	193	206	161	100	5	diftar	nee	gemeentelijke dienst
Goirle	201	227	137	100	2	niet-diftar		overheidsbedrijf
Halderberge	283	306	229	100	4	diftar	ja	overheidsbedrijf
Heeze-Leende	237	260	176	100	4	diftar	nee	PPS (publiek private samenwerking)
Helmond	273	289	243	100	4	niet-diftar		PPS (publiek private samenwerking)
Heusden	143	157	111	100	11	diftar	nee	gemeentelijke dienst
Hilvarenbeek	174	193	128	100	4	diftar	ja	privaat bedrijf
Laarbeek	241	269	170	100	4	diftar	nee	PPS (publiek private samenwerking)
Land van Cuijk	225	228	219	91	5	diftar	ja	privaat bedrijf

Gemeente	Gemiddeld tarief per huishouden €/jaar	Tarief meer- persoons- huishouden €/jaar	Tarief een- persoons- huishouden €/jaar	Dekkings- percentage %	Tarief- systeem	Tarief- systeem hoogbouw	gft scheiden mogelijk bij hoogbouw- diftar in 2020	Type Inzamelorganisatie
Loon op Zand	301	328	241	100	2	niet-diftar		privaat bedrijf
Maashorst	235	257	192	100	2	niet-diftar		PPS (publiek private samenwerking)
Meerijstad	246	267	197	100	4	diftar	nee	privaat bedrijf
Moerdijk	311	339	254	100	2	niet-diftar		gemeentelijke dienst
Nuenen c.a.	272	297	216	100	4	diftar	ja	PPS (publiek private samenwerking)
Oirschot	180	201	126	99	4	niet-diftar		privaat bedrijf
Oisterwijk	203	219	166	100	4	diftar	nee	gemeentelijke dienst
Oosterhout	286	321	218	100	9	diftar	nee	gemeentelijke dienst
Oss	260	276	236	100	4	niet-diftar		gemeentelijke dienst
Reusel- De Mierden	122	128	107	100	5	diftar	nee	privaat bedrijf
Roosendaal	284	297	263	100	4	diftar	ja	overheidsbedrijf
Rucphen	253	278	197	100	4	diftar	ja	overheidsbedrijf
s-Hertogenbosch	260	282	229	100	2	niet-diftar		gemeentelijke dienst
Sint-Michielsgestel	344	382	253	100	4	niet-diftar		privaat bedrijf
Someren	223	246	168	100	4	diftar	nee	PPS (publiek private samenwerking)
Son en Breugel	308	326	267	100	2	niet-diftar		PPS (publiek private samenwerking)
Steenbergen	375	411	308	100	2	niet-diftar		privaat bedrijf
Tilburg	293	309	278	100	2	niet-diftar		overheidsbedrijf
Valkenswaard	297	332	237	100	2	niet-diftar		gemeenschappelijke regeling
Veldhoven	266	296	207	100	2	niet-diftar		privaat bedrijf
Vught	259	316	145	100	11	niet-diftar		gemeentelijke dienst
Waalre	338	402	185	100	11	niet-diftar		privaat bedrijf
Waalwijk	205	227	168	100	9	niet-diftar		gemeentelijke dienst
Woensdrecht	266	282	228	100	4	diftar	nee	overheidsbedrijf
Zundert	362	381	321	100	6	diftar	nee	overheidsbedrijf
<b>Gemiddeld Noord- Brabant</b>	<b>264</b>	<b>289</b>	<b>222</b>	<b>100</b>				

Gemeente	Gemiddeld tarief per huishouden €/jaar	Tarief meer- persoons- huishouden €/jaar	Tarief een- persoons- huishouden €/jaar	Dekkings- percentage %	Tarief- systeem	Tarief- systeem hoogbouw	gft scheiden mogelijk bij hoogbouw- diftar in 2020	Type Inzamelorganisatie
Beek	336	364	278	100	9	diftar	ja	overheidsbedrijf
Beekdaelen	287	301	258	92	4	diftar	nee	gemeenschappelijke regeling
Beesel	221	238	182	100	4	diftar	nee	privaat bedrijf
Bergen L	244	271	178	100	4	diftar	ja	privaat bedrijf
Brunssum	274	296	239	100	4	diftar	nee	gemeenschappelijke regeling
Echt-Susteren	213	248	140	100	11	diftar	nee	overheidsbedrijf
Eijsden-Margraten	297	335	193	99	10	diftar	nee	gemeenschappelijke regeling
Gennep	220	244	171	100	4	niet-diftar		privaat bedrijf
Gulpen-Wittem	304	348	209	100	11	diftar	nee	gemeenschappelijke regeling
Heerlen	296	369	218	100	11	diftar	nee	gemeenschappelijke regeling
Horst aan de Maas	230	253	181	99	6	diftar	nee	privaat bedrijf
Kerkrade	289	325	241	100	4	diftar	nee	gemeenschappelijke regeling
Landgraaf	290	320	237	100	11	diftar	nee	gemeenschappelijke regeling
Leudal	274	315	185	100	11	niet-diftar		gemeenschappelijke regeling
Maasgouw	294	333	216	92	11	diftar	nee	gemeenschappelijke regeling
Maastricht	357	378	347	100	5	diftar	nee	gemeenschappelijke regeling
Meerssen	281	293	254	87	6	diftar	ja	gemeenschappelijke regeling
Mook en Middelaar	276	294	236	100	4	diftar	nee	overheidsbedrijf
Nederweert	295	310	259	84	4	diftar	ja	privaat bedrijf
Peel en Maas	216	231	181	100	2	niet-diftar		gemeentelijke dienst
Roerdalen	301	334	228	95	11	diftar	nee	gemeenschappelijke regeling
Roermond	296	296	296	100	1	niet-diftar		privaat bedrijf
Simpelveld	274	292	240	100	4	diftar	nee	gemeenschappelijke regeling
Sittard-Geleen	299	330	256	100	9	diftar	ja	overheidsbedrijf
Stein	341	369	280	100	9	diftar	nee	overheidsbedrijf
Vaals	381	413	349	100	11	diftar	nee	gemeenschappelijke regeling
Valkenburg aan de Geul	242	253	225	90	5	diftar	nee	gemeenschappelijke regeling
Venlo	229	274	165	100	2	niet-diftar		privaat bedrijf
Venray	295	321	246	100	4	diftar	ja	privaat bedrijf
Voerendaal	270	286	233	100	4	diftar	nee	gemeenschappelijke regeling
Weert	298	318	266	100	2	niet-diftar		PPS (publiek private samenwerking)

Gemeente	Gemiddeld tarief per huishouden €/jaar	Tarief meer- persoons- huishouden €/jaar	Tarief een- persoons- huishouden €/jaar	Dekkings- percentage %	Tarief- systeem	Tarief- systeem hoogbouw	gft scheiden mogelijk bij hoogbouw- diftar in 2020	Type Inzamelorganisatie
<b>Gemiddeld Limburg</b>	<b>286</b>	<b>312</b>	<b>249</b>	<b>99</b>				
Almere	405	412	391	91	2	niet-diftar		gemeentelijke dienst
Dronten	331	353	283	100	2	niet-diftar		gemeentelijke dienst
Lelystad	353	380	305	100	2	niet-diftar		overheidsbedrijf
Noordoostpolder	332	361	270	100	11	diftar	nee	overheidsbedrijf
Urk	251	251	251	100	2	niet-diftar		overheidsbedrijf
Zeewolde	247	277	192	100	2	niet-diftar		overheidsbedrijf
<b>Gemiddeld Flevoland</b>	<b>365</b>	<b>381</b>	<b>335</b>	<b>95</b>				

## D Overzicht tariefsystemen per gemeente in 2023





## E Inzamelaars per organisatievorm

Gemeentelijke dienst	Gemeenschappelijke regeling	PPS (publiek private samenwerking)	Overheidsbedrijf	Privaat bedrijf
Afvalinzameldienst Oss	Avalex	PreZero	ACV	G.P. Groot
Afvalstoffendienst Den Bosch	AVRI	Renewi	Area Reiniging	PreZero
Dienst milieu en beheer Leiden	BUCH + GP Groot		BAR-Afvalbeheer	Remondis
Dienst Stadswerken Utrecht	Cure GR		BAT (Brabants Afval Team)	Renewi
IBOR	GAD		Buha (beheer, uitvoering, habdhaving, afval en accommodaties Doetinchem)	Ter Horst
IOK Afvalbeheer (Belgie)	GR Geul en Maas		Circulus-Berkel	Van Kaathoven Groep
Milieudienst Groningen	RAD Hoeksche Waard		Circulus-Berkel & Renewi	Van Werven
Reinigingsdienst	Rd4		Cyclus	
Reinigingsdienst + Van Kaathoven	Rd4 + RWM		Dar	
Reinigingsdienst Alphen aan den Rijn	Regon Milieu Service		HVCinzameling	
Reinigingsdienst Amstelveen	Reinigingsdienst De Liemers		Irado	
Reinigingsdienst Assen	Reinigingsdienst Maasland		Leemans	
Reinigingsdienst Breda	Reinigingsdienst Waardlanden		Meerlanden	
Reinigingsdienst Purmerend	RMN Reinigingsbedrijf Midden Nederland		Omrin	
Reinigingsdiensten Amsterdam			Omrin + MD Groningen	
Rotterdam + Irado			Reinis	
			Rova	
			RWM	
			Saver	
			Spaarnelanden	
			Stadswerk072	
			Twente Milieu	
			ZRD	